



Camera di commercio

# per l'**ECONOMIA**



Digitalizzazione:  
più informazione  
per le imprese  
pag. 8

La Camera di commercio  
sostiene le imprese  
altoatesine pagg. 2-3

Giornata dell'innovazione:  
intervista a  
Kurt Matzler  
pag. 9



# Rinnovare, ma come? La Camera di commercio sostiene le imprese

Il Servizio innovazione della Camera di commercio vuole rafforzare la volontà e la capacità di innovare delle aziende altoatesine, incoraggiandole a portare avanti un costante sviluppo aziendale.

*"Innovazione, per un'azienda, significa rinnovarsi costantemente e tenere il passo con gli standard del periodo in cui agisce. Si tratta di una grande sfida anche per le aziende dell'Alto Adige."*

dott. Michl Ebner  
Presidente della Camera di commercio

L'innovazione gioca un ruolo fondamentale non solo nelle grandi aziende, ma anche in quelle piccole. Considerati la più ampia apertura dei mercati e l'aumento della concorrenza, le aziende sono in grado di rimanere competitive e di svilupparsi ulteriormente solo grazie alla qualità delle proprie prestazioni, alla propria forza creatrice, alla propria flessibilità e alle innovazioni orientate al mercato.

## *Cos'è l'innovazione?*

L'innovazione è più di una semplice buona idea per un nuovo prodotto, un nuovo servizio, un nuovo processo o modello aziendale: la grande sfida consiste nell'avere successo nell'introduzione sul mercato. L'innovazione è l'impegno continuo di un'azienda a migliorare la propria offerta di prodotti e servizi, la propria organizzazione e la propria presenza sul mercato, per riuscire a soddisfare i bisogni della propria clientela in maniera ancora migliore, veloce e/o conveniente. Al primo posto deve esserci sempre il vantaggio per i consumatori.

## *Cosa serve davvero per essere innovativi?*

Ci sono molte aziende che hanno avuto buone idee, ma che non sono riuscite a realizzarle con successo. Alcuni progetti innovativi vengono abbandonati per mancanza di risorse finanziarie, altri per limitazioni di tempo o di personale. In ultima analisi l'innovazione si basa su persone che sono in grado, vogliono e possono pensare e lavorare in maniera innovativa. Un'azienda innovativa ha un responsabile che guarda avanti, è orientato all'azione, si assume i rischi in prima persona ed è fiducioso. In azienda c'è bisogno della consapevolezza del fatto che il cambiamento non è una situazione straordinaria, ma che rappresenta un'opportunità per aprirsi a nuove possibilità.

## *Come può un'impresa fare innovazione?*

Per rafforzare la propria competitività sul mercato un'azienda può investire in diversi settori: in nuovi prodotti, servizi, processi, mercati e vie di distribuzione, innovazioni sociali o network. L'importante, in questo campo, è un coerente orientamento ai consumatori: per i clienti, infatti, è molto importante il modo in cui l'impresa e il suo personale danno ascolto alle loro esigenze, si confrontano con esse e trovano soluzioni utili. In particolare le piccole aziende sono molto vicine alla propria clientela e possono reagire in maniera flessibile ai suoi bisogni.

## *In che modo la Camera di commercio sostiene le aziende altoatesine che vogliono fare innovazione?*

"Se vuole rimanere sul mercato e mantenere la propria competitività, ogni azienda, nel lungo termine, ha bisogno di innovare", afferma Irmgard Lantschner, Direttrice del reparto Sviluppo d'impresa della Camera di commercio di Bolzano. Partendo da questo concetto base, il reparto Sviluppo d'impresa organizza di continuo eventi informativi, gestisce progetti e offre numerose prestazioni nell'ambito della consulenza e del sostegno alle aziende. Non manca neppure il materiale informativo sotto forma di manuali e linee guida.





Le prestazioni che il Servizio innovazione della Camera di commercio offre alle aziende sono molteplici. Lasciarsi consigliare è quindi un'ottima scelta per incrementare la probabilità di successo di un proprio progetto innovativo e per introdurre in azienda una cultura dell'innovazione a lungo termine.

#### INFO

Servizio innovazione  
tel. 0471 945 657 - 531  
innovation@camcom.bz.it

#### Corso per responsabili dell'innovazione 2016

In collaborazione tra Camera di commercio di Bolzano e TIS innovation park, già dal 2011 è disponibile un corso per la formazione di responsabili dell'innovazione nelle aziende altoatesine. L'obiettivo dell'iniziativa è l'incremento della forza innovativa e della competitività dell'economia altoatesina attraverso la diffusione della figura professionale del "Responsabile dell'innovazione".

La quarta edizione del corso pratico si terrà nel periodo tra l'autunno 2016 e la primavera 2017.

In un totale di undici moduli con tredici giorni di formazione e un coaching individuale accompagnatorio per la realizzazione di un elaborato pratico saranno trattati temi quali il management dell'innovazione, la generazione e la valutazione di idee, il finanziamento, la tutela e l'implementazione dell'innovazione.

Fino ad ora sono stati formati quarantacinque responsabili dell'innovazione in tutta la provincia, che hanno ricevuto ulteriore assistenza da parte del TIS e sono collegati in rete tra loro.

#### • Informazione

Presso il Servizio innovazione della Camera di commercio vengono offerti agli imprenditori e alle imprenditrici colloqui di orientamento gratuiti, individuali e confidenziali per mettere a disposizione delle aziende le informazioni di base dai più diversi settori. Gli imprenditori e le imprenditrici possono, per esempio, informarsi sui programmi di finanziamento all'innovazione e sui sostegni per l'attività di ricerca e sviluppo oppure sui diritti di proprietà industriale o, ancora, essere messi in contatto con esperti e consulenti professionali per un efficace trasferimento delle conoscenze.

Il Servizio innovazione della Camera di commercio mette inoltre a disposizione degli interessati una vasta gamma di materiale informativo sotto forma di manuali, opuscoli e brochure.

Oltre a ciò sarà organizzata quest'anno, già per la quattordicesima volta, la Giornata dell'innovazione, la cui edizione 2015 si terrà il 24 novembre a Bolzano e che sarà interamente dedicata al tema "Innovazione e nuovi modelli aziendali".

#### • Ricerca

Il servizio innovazione dispone di un proprio centro di informazione brevettuale Patlib (Patent Library). Nell'ambito di questa attività viene offerta la gestione di brevetti, marchi e ricerche nel campo del design. In questo modo è possibile verificare se un'invenzione sia effettivamente nuova o se un marchio, un campione o un modello non sia già oggetto di tutela da parte di terzi.

#### • Tutela dell'innovazione

Per evitare imitazioni sgradite, ad avere bisogno di sostegno nella tutela delle proprie inno-

vazioni e sviluppi di prodotto sono in particolare le piccole e medie aziende. Sulla base del diritto di proprietà intellettuale e industriale è possibile mettere al sicuro le novità aziendali, sia che si tratti di invenzioni tecniche da brevettare che di un nuovo marchio o design da proteggere con la tutela di campioni e modelli.

#### • Consulenza per l'innovazione e progetti

Per mezzo di consulenze individuali, il Servizio innovazione sostiene attivamente le imprese altoatesine in tutte le fasi del loro progetto innovativo. In occasione di un colloquio personale, il nuovo progetto viene analizzato insieme e vengono discussi i successivi passi procedurali. In caso di necessità, nel corso di colloqui individuali che coinvolgono anche esperti e consulenti professionali esterni, è possibile anche elaborare un progetto innovativo seguendone la realizzazione fino alla fine. Nell'ambito dell'iniziativa di consulenza "Pronti per il futuro", in collaborazione con il Dipartimento provinciale all'economia e innovazione, è possibile ottenere il sovvenzionamento fino al 50 per cento di una consulenza professionale per una durata massima di quattro giorni.

#### • Formazione di responsabili dell'innovazione

In collaborazione tra la Camera di commercio di Bolzano e il TIS innovation park sono già state organizzate tre edizioni di un corso di formazione per responsabili dell'innovazione nelle aziende altoatesine. L'obiettivo dell'iniziativa è l'incremento della forza innovatrice e della competitività dell'economia altoatesina per mezzo della diffusione della figura professionale del responsabile dell'innovazione. Il prossimo corso è già in programma per l'autunno 2016 (vedi box dedicato).

CAMERA DI COMMERCIO,  
INDUSTRIA, ARTIGIANATO  
E AGRICOLTURA DI BOLZANO

SERVIZIO INNOVAZIONE

INVITO ALLA GIORNATA DELL'  
**INNOVAZIONE**  
24.11.2015  
ore 9.00-12.00 | Casa della Cultura „Waltherhaus“, Bolzano

**Innovazione e nuovi ambiti di attività**  
I mercati, i comparti e le imprese vivono una continua evoluzione. Il cambiamento riserva tuttavia occasioni per accedere a nuovi settori di attività. Come possono gli imprenditori e le imprenditrici sviluppare nuove idee commerciali e soprattutto concretizzarle con successo? Vi aspettano coinvolgenti esposizioni ed esempi pratici.

Partecipazione gratuita. È richiesta la conferma d'iscrizione entro il 20.11.2015.  
**Informazioni e adesioni:**  
Servizio innovazione, tel. 0471 945 664 - 657, innovation@camcom.bz.it

Con il sostegno finanziario di:  
AUTONOME PROVINZ BOZEN - SÜDTIROL  
Alteburg 34 - Abteilung: Forschung  
(Innovation und UnternehmensIT)  
PROVINZ - AUTONOMIALE BOZAN - ALZ  
Rheinland 34 - Innovation, Research,  
Business & Cooperate

Partner nel media:  
Südtiroler  
Wirtschaftszeitung

# Promuovere l'innovazione significa assicurare benessere

Il benessere e l'occupazione dipendono dalla forza di innovazione messa in campo da imprese e persone.

L'innovazione dipende a sua volta dalla mentalità aperta di imprenditori e imprenditrici. Per creare prodotti di successo, offrire i servizi richiesti o sviluppare processi efficaci occorre un atteggiamento di apertura verso le idee dei propri collaboratori e collaboratrici e verso le esigenze dei clienti.

Tuttavia anche le migliori idee servono a poco se mancano le risorse per il loro sviluppo e la loro attuazione.

Penso da un lato ai mezzi finanziari e alle reti necessarie, ma anche al personale qualificato.

La Provincia di Bolzano mette a

disposizione vari contributi attraverso la Ripartizione Innovazione, Ricerca e Sviluppo e intende inoltre incentivare il lavoro in rete con il nuovo parco tecnologico altoatesino NOI Techpark.

Il parco tecnologico, situato a Bolzano Sud e attualmente in fase di costruzione, dovrà diventare un luogo di collaborazione tra imprese ed enti di ricerca che potranno così ispirarsi a vicenda.

La qualità delle imprese dipende dalla qualità dei loro dipendenti. Per questo motivo la Provincia di Bolzano investe molto nella formazione scolastica e professionale e nell'Università, in modo che le imprese altoatesine possano trovare collaboratori e collaboratrici altamente qualificati.

In questi importanti settori non abbiamo intenzione di effettuare alcun taglio, nemmeno in futuro.

Ma l'Alto Adige non investe solo nella formazione dei giovani, bensì sostiene anche le imprese attraverso incentivi per l'assunzione di persone altamente qualificate.

Grazie a questo strumento innovativo, nel primo anno di incentivazione ventisette imprese altoatesine hanno potuto assumere in azienda trenta lavoratori e lavoratrici altamente qualificati. Con queste misure la Giunta provinciale intende rafforzare insieme ai propri partner del mondo dell'economia – tra cui anche la Camera di commercio di Bolzano – e del mondo sociale la competitività delle imprese altoatesine.



dott. Arno Kompatscher  
Presidente della Provincia

# Tenere il passo grazie all'innovazione

Quali strade può percorrere un imprenditore o un'imprenditrice per mantenere il passo con i tempi? Una possibilità può essere quella di ideare nuovi prodotti o servizi. Il Servizio innovazione della Camera di commercio offre supporto in materia.

"Oggi la mia azienda va bene. Ma sarà in grado di avere successo e offrire prestazioni adeguate anche in futuro?" Una domanda, questa, che anche in Alto Adige si pongono sempre più imprenditori e imprenditrici. Ogni azienda deve essere in grado di avere successo anche in futuro. Per raggiungere questo obiettivo, l'innovazione è uno dei fattori di maggiore importanza.

L'innovazione è un concetto assai ampio che interessa sia le piccole che le grandi aziende. Naturalmente comprende anche lo sviluppo di un nuovo prodotto o di un nuovo componente, il miglioramento di un servizio o anche solo l'introduzione di un nuovo processo aziendale capace di generare maggiore efficienza. Allo stesso modo, però, può essere innovazione anche un nuovo meto-

do di confezionamento, un nuovo canale per contattare la clientela o il rinnovamento delle infrastrutture aziendali.

Spesso, infatti, sono i piccoli cambiamenti, e non le grandi invenzioni, a trasformare una normale attività in un'azienda innovativa. L'innovazione è quindi un tema che riguarda tutti. Un rinnovamento aziendale diventa innovazione solo quando viene concretamente applicato alla produzione oppure quando raggiunge la clientela.

In questo numero della rivista "Per l'economia" viene presentato nel dettaglio il Servizio innovazione della Camera di commercio illustrando le singole misure di sostegno in quest'ambito e i servizi ai quali possono accedere tutte le aziende.

I servizi della Camera di commercio sono molto vari e diversificati. In occasione di colloqui individuali e gratuiti il Servizio innovazione vi assiste e vi consiglia nell'introduzione di provvedimenti innovativi. La Camera di commercio vi aiuta nelle ricerche necessarie al vostro progetto di innovazione e vi consiglia su come difendere al meglio la vostra innovazione da eventuali tentativi di imitazione.

Inoltre la Camera di commercio di Bolzano informa sulle possibilità di fare innovazione e sui vari incentivi finanziari offerti dalle diverse istituzioni pubbliche, favorendo il contatto con esperti in materia.

Cogliete questa occasione e lasciatevi consigliare dalla Camera di commercio per poter realizzare con successo la vostra innovazione.



dott. Alfred Aberer  
Segretario generale  
della Camera di commercio di Bolzano

# I numeri dell'agricoltura altoatesina

**240.535** ettari  
di superficie coltivabile  
(1/3 della superficie  
provinciale)

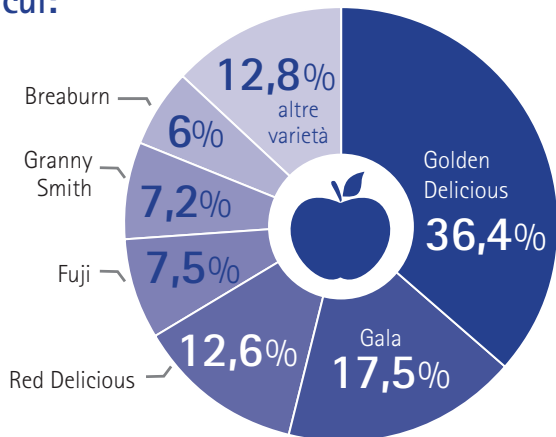


- Aziende:
- 10.000** Allevamento
  - 7.600** Frutticoltura
  - 4.800** Viticoltura

**Mele** superficie coltivata: **18.400** ettari

che corrispondono ad una superficie di **26.000 campi da calcio**

di cui:



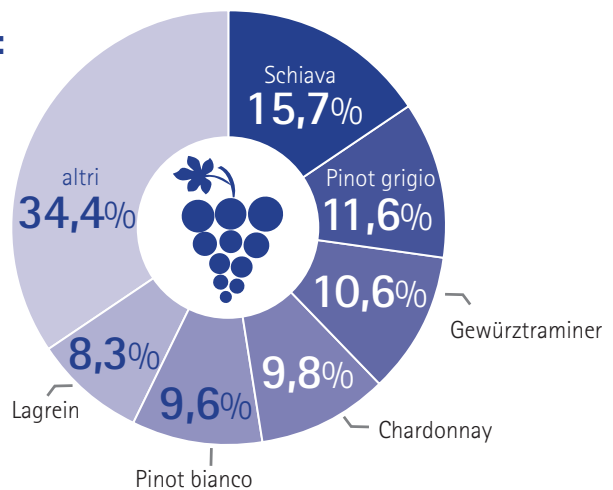
Raccolto annuo:

**1 Mio** di tonnellate = **1/2** della produzione italiana

**Vini** superficie coltivata: **5.396** ettari

che corrispondono ad una superficie di **7.557 campi da calcio**

di cui:



**60%** rosso **40%** bianco il **98%** sono vini DOC

**Latte**

in Alto Adige ci sono complessivamente

**75.000** mucche da latte, che producono

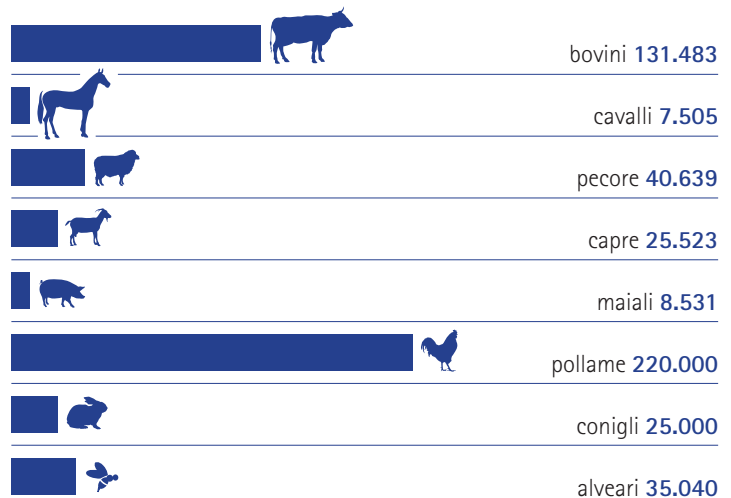
**378.275,55** tonnellate di latte all'anno

con questa quantità si potrebbe riempire per **3/4** il lago piccolo di Monticolo

1 mucca produce **5.000 litri latte** all'anno

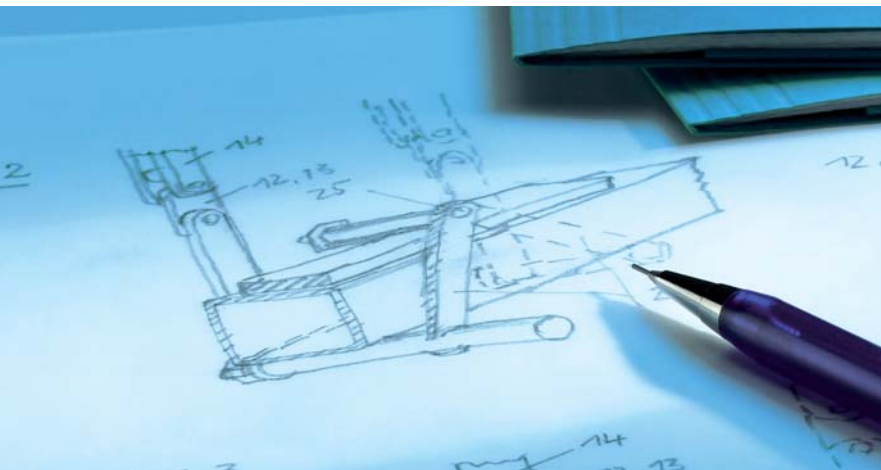
1 mucca produce in media quasi **14 litri di latte al giorno**

## Allevamento



fonti: ASTAT, Camera di commercio di Bolzano, Federazione Latterie Alto Adige

# È importante tutelare i diritti di proprietà industriale



Le imprese innovative tutelano le loro idee e lo sviluppo dei loro prodotti per assicurarsi vantaggi competitivi e accrescere il successo economico. Uno strumento fondamentale è la tutela legale della proprietà industriale nelle sue varie forme. Soluzioni tecnologiche, ad

esempio, possono essere tutelate attraverso un brevetto o un modello di utilità, mentre il nome di un prodotto o di un servizio può essere protetto attraverso un marchio, la struttura esterna o il design di un prodotto invece con un disegno o un modello. Il reparto Brevetti e marchi della Ca-

mera di commercio di Bolzano offre alle imprese altoatesine informazioni e consulenza in merito alle varie forme di tutela ed è inoltre la sede ufficiale altoatesina per il deposito di brevetti e modelli d'utilità, nonché per la registrazione di marchi e la tutela di design. Nel corso di consulenze individuali i collaboratori e le collaboratrici della Camera di commercio supportano gli interessati nella scelta della giusta forma di tutela e nella registrazione dei diritti. Il reparto organizza inoltre eventi di informazione, fornisce materiale informativo ed effettua su richiesta ricerche per brevetti e marchi.

La rilevanza dei diritti di proprietà industriale è confermata anche da uno studio effettuato dall'Ufficio europeo dei brevetti (EPO) e dall'Ufficio Armonizzazione del Mercato Interno (UAMI) in collaborazione con la

Commissione europea. La ricerca dimostra che sono proprio i settori che fanno ampio uso della tutela legale a creare posti di lavoro e a fornire un contributo importante alla performance economica. In tali settori anche gli stipendi sono in proporzione più alti.

Nel 2014 sono state depositate presso la Camera di commercio di Bolzano circa 800 istanze per diritti di proprietà industriale, mentre sono state effettuate 250 ricerche per brevetti e marchi di imprese altoatesine.

Informatevi presso il reparto Brevetti e marchi della Camera di commercio di Bolzano su come tutelare al meglio il vostro know-how.

## INFO

Brevetti e marchi  
tel. 0471 945 531 – 514  
brevettimarchi@camcom.bz.it

# Listini prezzi delle opere edili e non edili 2015

Sui siti internet dell'Agenzia per i contratti pubblici (ACP) e della Camera di commercio di Bolzano è disponibile in formato digitale l'attuale edizione dei listini dei prezzi informativi per l'elaborazione di preventivi di spesa delle opere edili

e non edili in provincia di Bolzano. Come l'anno scorso anche nel 2015 i listini prezzi delle opere edili e non edili sono stati aggiornati dalla Camera di commercio di Bolzano in cooperazione con la Provincia Autonoma di Bolzano. Nella versione

aggiornata dei listini dei prezzi sono state modificate complessivamente circa 1.000 posizioni e ne sono state cancellate oltre 800.

Inoltre i listini prezzi non si applicano ai progetti che alla data di pubblicazione della delibera della Giunta provinciale, il 23 giugno 2015, erano già stati approvati o si trovavano in avanzata fase di progettazione.

Per effettuare l'aggiornamento dei listini prezzi il comitato di coordinamento prezzi della Camera di commercio e i comitati prezzi per le opere edili, opere non edili ed impianti elettrici e speciali hanno collaborato efficacemente. I comitati sono composti da rappresentanti delle associazioni di categoria di settore Ivh.apa Confartigianato Imprese, Assoprenditori Alto Adige

e hds unione commercio turismo servizi Alto Adige e da rappresentanti della Provincia Autonoma di Bolzano, dell'Agenzia per i contratti pubblici, da liberi professionisti e da rappresentanti del Consorzio dei comuni della Provincia di Bolzano. I listini prezzi sono disponibili sui siti internet della Camera, della Provincia e dell'Agenzia, gratuitamente, in lingua tedesca e italiana e nei seguenti formati: PDF, XML Standard SIX con codifica UTF-8, XSL e ODS. Il formato MDB (Access 1997) non è più disponibile.

## INFO

Tutela della concorrenza  
tel. 0471 945 654  
tutelaconcorrenza@camcom.bz.it  
www.camcom.bz.it  
e-procurement@provincia.bz.it



# Le delizie dell'autunno altoatesino

L'autunno altoatesino è stato inaugurato il 2 ottobre a Bressanone con la tradizionale apertura del Mercato del Pane e dello Strudel che quest'anno festeggia la sua tredicesima edizione. Durante i tre giorni della manifestazione i visitatori e le visitatrici hanno avuto la possibilità di degustare i diversi tipi di pane e prodotti da forno creati da diciannove panificatori e pasticceri locali. La manifestazione è stata organizzata dall'EOS - Organizzazione Export Alto Adige su incarico dei panificatori e pasticceri e dei pasticceri altoatesini.

Contemporaneamente al Mercato del Pane e dello Strudel ha avuto luogo dal 3 al 4 ottobre la tradizionale Festa dello Speck a Santa Maddalena in Val di Funes. Lo Speck Alto Adige IGP (indicazione geografica protetta) è stato al centro dell'attenzione. La manifestazione è nata da un'iniziativa comune dell'Associazione Turistica della Val di Funes, del Consorzio Tutela Speck Alto Adige e dell'EOS.

## INFO

EOS - Organizzazione Export Alto Adige  
tel. 0471 945 750  
eos@eos.camcom.bz.it



Pienone al Mercato del Pane e dello Strudel a Bressanone



Anche quest'anno ha avuto luogo ai piedi del Gruppo delle Odle una delle feste più amate della stagione, la tradizionale festa dello Speck Alto Adige



L'inaugurazione della Festa dello Speck 2015



L'antico rito contadino della trebbiatura a mano del grano in mostra davanti al Duomo di Bressanone



Alcune visitatrici alla festa dello Speck con vestiti tradizionali della Val Gardena



Il Mercato tradizionale del Pane e dello Strudel quest'anno ha festeggiato la sua tredicesima edizione



Alla Festa dello Speck Hans Mantinger, meglio conosciuto come "Gletscherhons", ha mostrato tutta la sua abilità nell'arte del tagliare lo speck



Erika Rainer di San Giacomo in Val di Vize è la nuova Regina del Pane. Nei prossimi due anni rappresenterà il Pane e la lavorazione tradizionale del pane altoatesino

# Digitalizzazione: più informazione per le imprese

Per digitalizzazione si intende la memorizzazione e l'elaborazione di informazioni tramite tecnologie dell'informazione e della comunicazione oltre che tramite metodi analogici. In molti processi operativi di un'azienda, la digitalizzazione permette un aumento di efficienza, migliorando così la prestazione economica dell'azienda perché i processi possono essere attuati più rapidamente e a costi inferiori rispetto a quanto sarebbe possibile senza digitalizzazione.

Il grado di digitalizzazione delle imprese altoatesine è strettamente connesso con le dimensioni aziendali. Il 47 per cento delle imprese con almeno cinquanta collaboratori e collaboratrici afferma di aver raggiunto un elevato grado di sviluppo digitale, mentre tra le imprese con meno di tre addetti tale quota scende al 18 per cento. Al crescere delle dimensioni migliora anche il giudizio delle imprese riguardo alla propria dotazione informatica, così come il grado di apertura e interesse verso le tecnologie digitali. Emerge, inoltre, come spesso le piccole imprese non siano in grado di valutare le problematiche connesse con la digitalizzazione, dando l'impressione di non confrontarsi sufficientemente con questo tema.

La maggior parte delle aziende è tuttavia consapevole del fatto che la crescente digitalizzazione porterà dei cambiamenti nel modo di produrre. In particolare, gli imprenditori e le imprenditrici ritengono che essa porterà un miglioramento dei

processi aziendali. Essi non prevedono, invece, effetti significativi a livello occupazionale. Ciò che cambierà saranno piuttosto le competenze richieste ai collaboratori e collaboratrici. Oltre un quinto delle imprese ritiene che le competenze informatiche del proprio personale debbano essere migliorate. Le necessità formative riguardano soprattutto l'utilizzo di specifici programmi, il commercio online e la gestione informatizzata dei rapporti con i clienti (CRM).

Per le imprese altoatesine i maggiori ostacoli nel processo di digitalizzazione sono gli elevati investimenti necessari e la qualità – spesso carente – della connessione a banda larga. Quasi un terzo degli intervistati ritiene che tali fattori rappresentino un freno significativo allo sviluppo digitale della propria azienda. Le connessioni internet lente sono un problema soprattutto per le piccole imprese, molte delle quali si trovano in località periferiche. La situazione è invece migliore per le grandi imprese, normalmente localizzate lungo le direttrici principali.

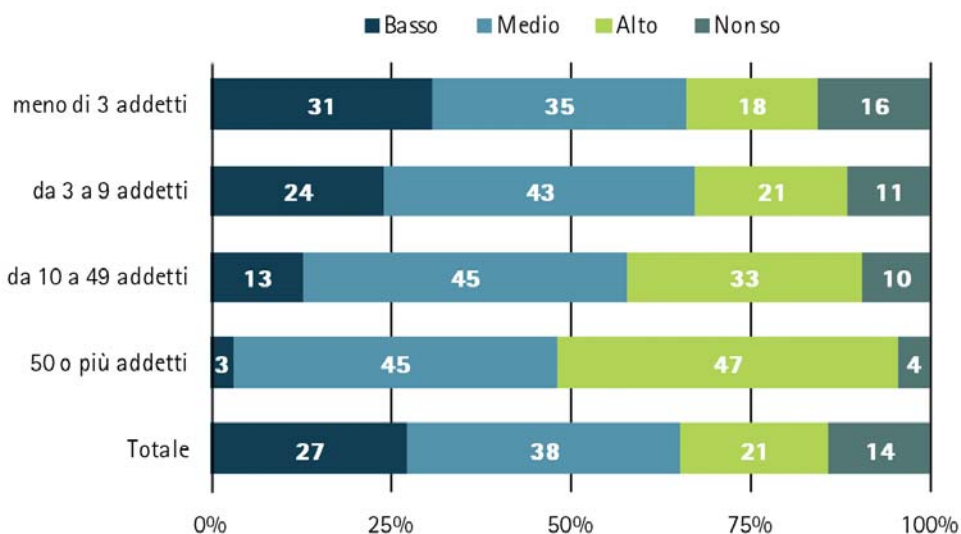
Infine, un quarto delle imprese ritiene necessaria maggiore informazione in materia di digitalizzazione.

## INFO

IRE – Ricerca economica  
tel. 0471 945 708 – 700  
ire@camcom.bz.it

## Come valuta il grado di digitalizzazione della Sua impresa?

Percentuale delle imprese



Fonte: IRE, rilevazione propria

© 2015 IRE

ORGANIZZAZIONE EXPORT ALTO ADIGE  
DELLA CAMERA DI COMMERCIO DI BOLZANO

**EOS**

## ANNUNCIO APPUNTAMENTI

CON L'EOS  
VERSO L'EXPORT

### SEMINARI

**17.11.2015**

**Trasporti e spedizioni internazionali  
WIFI, Camera di commercio di Bolzano**

Lingua della manifestazione: italiano  
Termine d'iscrizione: 10.11.2015

**03.12.2015**

**Assicurazione crediti  
WIFI, Camera di commercio di Bolzano**

Lingua della manifestazione: tedesco  
Termine d'iscrizione: 26.11.2015

### VIAGGI IMPRENDITORIALI CON RICERCA DI PARTNER COMMERCIALI

**26 - 27. 11.2015**

**a Monaco di Baviera**

**Settore: edilizia e arredamento**  
Termine d'iscrizione: 13.11.2015

**Seconda metà di gennaio 2016  
in Cile e Perù**

**Settore: legname e selvicoltura**  
Termine d'iscrizione: 13.11.2015

### FIERE

**24.02 - 01.03.2016**

**IHM, Monaco di Baviera**

**Settore: artigianato**  
Termine d'iscrizione: 30.10.2015

**04 - 06.03.2016**

**Com:Bau, Dornbirn (Austria)**

**Settore: edilizia**  
Termine d'iscrizione: 10.11.2015

**16 - 20. 03.2016**

**Giardina, Zurigo**

**Settore: giardino e tecniche di giardinaggio**  
Termine d'iscrizione: 30.10.2015

**24 - 25.05.2016**

**PLMA, Amsterdam**

**Settore: alimentare e di distribuzione**  
Termine d'iscrizione: 06.11.2015

**27 - 30.09.2016**

**Interbad, Stoccarda**

**Settore: piscine, sauna e spa**  
Termine d'iscrizione: 30.11.2015

Iscrivetevi ora:  
[www.eos-export.org](http://www.eos-export.org)  
Tel. 0471 945 750





# Industria 4.0

Kurt Matzler, relatore della Giornata dell'innovazione della Camera di commercio che si terrà il 24 novembre, racconta dei trend del futuro, di nuovi campi di attività e della situazione nell'economia altoatesina.



## Quali trend caratterizzano l'attuale sviluppo economico?

Il trend principale e la maggiore sfida è la trasformazione digitale che interessa tutti i settori senza alcuna eccezione. In uno studio della Roland Berger Consulting è stato stimato che nei prossimi dieci anni rischiamo di perdere fino a 600 miliardi di euro di valore aggiunto se l'economia europea non sta al passo con i tempi. Stiamo parlando del dieci per cento della base industriale. In caso di successo, invece, si prevede un potenziale valore aggiunto di 1.250 miliardi di euro. La digitalizzazione non concerne solo lo sviluppo di prodotti intelligenti, ma l'andamento di tutta l'impresa. Il 60 per cento dei Presidenti di Consigli di amministrazione prevede di dover adeguare nei prossimi tre anni il proprio modello commerciale. Anche il mondo del lavoro cambierà radicalmente. Nei prossimi dieci/quindici anni oltre il 50 per cento dei lavori sarà sostituito da robot, intelligenze artificiali e computer. Con l'industria 4.0 si stima un aumento della produttività del 30 per cento.

## Quali nuovi requisiti dovranno soddisfare prodotti e servizi?

La digitalizzazione comporta un'ul-

teriore individualizzazione dei prodotti richiesti dai consumatori: grazie all'automazione di interi processi commerciali e di produzione, la produzione di massa per il singolo cliente diventa infatti una cosa ovvia. Tecnologie come la stampa a 3D cambieranno la logica di valore di interi comparti. I clienti richiederanno sempre di più prodotti e soluzioni "intelligenti". Il produttore di macchinari agricoli John Deere, ad esempio, dota le sue macchine di sensori per offrire agli agricoltori un sostegno nella gestione del parco macchine, dei tempi morti e dei consumi di carburante. I dati vengono combinati con serie storiche e dati in tempo reale, ad esempio con previsioni meteorologiche, condizioni del terreno e caratteristiche delle piante. Gli agricoltori ricevono su iPad e iPhone indicazioni per la semina, l'alberatura, la coltivazione, il raccolto e l'impiego di macchinari in un'ottica di maggiore efficienza.

Un altro grande trend è la sharing economy. In futuro i clienti si interesseranno sempre di più a offerte di noleggio, scambio e locazione. Quello che oggi Airbnb rappresenta nel settore alberghiero e Uber per i servizi taxi, diventerà presto una realtà quo-

tidiana per molti prodotti e servizi: le piattaforme internet per servizi di noleggio si stanno moltiplicando.

## Come fa un'impresa a individuare nuovi campi di attività interessanti?

Perché un campo di attività possa essere effettivamente attraente devono collimare tre fattori.

Primo: il campo individuato presenta sufficienti potenzialità di crescita e utile?

Secondo: dispongo delle necessarie competenze e caratteristiche esclusive?

Terzo, importante soprattutto per le piccole imprese: è un campo di attività sufficientemente grande per me, ma troppo piccolo per i grandi concorrenti?

## L'economia altoatesina è caratterizzata dalla presenza di imprese molto piccole: come possono anche le piccole imprese differenziarsi dalla concorrenza?

In futuro la dimensione dell'impresa non sarà più così determinante come in passato. Non sarà più una lotta tra grandi e piccoli, ma tra veloci e lenti, soprattutto nell'economia digitale. Nel 2013 la Kodak aveva circa 64.000

dipendenti, Instagram solo dodici quando venne comprata nel 2012 da Facebook per un miliardo di dollari statunitensi. Anche le piccole imprese possono sopravvivere se hanno un modello commerciale vincente.

## Quali competenze, capacità e abilità sono richieste per costruire con successo nuovi campi di attività?

Una visione chiara, intuito imprenditoriale, contatto con il cliente e disponibilità all'apprendimento per riconoscere rapidamente cosa funziona nel prodotto e nel modello commerciale e cosa invece va cambiato. Un aspetto centrale sarà anche la capacità di attirare e fidelizzare personale altamente qualificato e motivato. Il motore della capacità di innovazione rimane tuttavia una cultura corretta degli errori: "Bisogna fare errori in fretta per imparare in fretta."



Kurt Matzler, nato a Vipiteno, è professore di management strategico presso l'Università di Innsbruck e coordinatore scientifico del programma Executive MBA presso il MCI di Innsbruck. I suoi temi centrali di ricerca sono la gestione aziendale orientata al mercato, l'innovazione e le strategie. È autore ed editore di oltre venti libri e 200 saggi scientifici. In quanto partner dell'impresa internazionale di consulting IMP Matzler è strettamente orientato al mondo pratico.

# Innovazione concreta



La sede moderna della Rothoblaas srl a Cortaccia

Chi passa davanti alla sede vicino a Cortaccia capisce subito che non si tratta di un'impresa qualunque in quell'edificio elegante in legno e vetro dalle forme moderne. La prima impressione non inganna: qui risiede infatti la Rothoblaas, una delle aziende leader nello sviluppo di soluzioni altamente tecnologiche per costruzioni in legno.

Non è stato facile raggiungere il successo: ci sono volute decisioni imprenditoriali coraggiose e soprattutto molta innovazione. La capacità di innovazione di Rothoblaas è stata premiata recentemente con il premio austriaco "Schweighofer Prize 2015". Si tratta di un riconoscimento per imprese attive in campo forestale e del legno che elaborano idee e tecnologie di alto valore innovativo, aumentando così anche la competitività di tutto il settore a livello europeo.

Rothoblaas ha iniziato la propria attività nel 1991 come impresa del commercio che importava macchinari per falegnami e carpentieri dalla Germania per poi distribuirli in Italia. Nel 1996 ha avuto inizio anche il commercio con elementi di giunzio-

ne, in particolare viti e giunti per costruzioni in legno. Nel 2003 l'azienda ha avviato la produzione autonoma di vari sistemi di fissaggio per creare una propria posizione sul mercato. Ciò ha permesso anche di avvicinarsi a mercati esteri e di introdurre una nuova politica dei prezzi. Così è stato costruito il marchio Rothoblaas. Dopo un periodo a Bolzano e a Ora l'impresa si è trasferita a Cortaccia nel 2004; nel 2009 è stato fatto il primo ampliamento. Quest'anno ha avuto inizio la seconda ristrutturazione.

Rothoblaas opera oggi sui mercati dei sistemi di giunzione, delle impermeabilizzazioni, dei sistemi anticaduta e dell'isolamento acustico. Macchinari e attrezzature rappresentano ormai solo una piccola parte del fatturato. Il premio "Schweighofer Prize" è stato assegnato a Rothoblaas per "X-RAD", un sistema innovativo di connessione per costruzioni modulari in legno. Il sistema può essere utilizzato addirittura per la costruzioni di case in legno prefabbricate a più piani, trasportabili via nave in tutto il mondo e montabili dallo staff con un rapido sistema di assemblaggio che permette di risparmiare tempo e di ridurre al minimo la probabilità di errori. Con questa soluzione Rothoblaas apre nuove strade al legno come materiale per l'edilizia tradizionale.

Rothoblaas sta lavorando da quattro anni a questo sviluppo. A ottobre il prodotto sarà pronto per essere lanciato sul mercato. "Allo sviluppo di questo prodotto hanno lavorato una

ventina di persone", spiega il fondatore dell'impresa, Robert Blaas.

Robert Blaas, anno 1967, dopo il diploma conseguito all'Istituto tecnico è entrato nell'azienda elettromeccanica del padre, gestita ora dai fratelli. Poi è passato al commercio di macchinari da cui è nata la Rothoblaas. Al suo fianco c'è il trentasettenne Jürgen Röggl che ha iniziato la sua attività lavorativa nel reparto sviluppo di un produttore di componenti idraulici. Nel 2007 è arrivato alla Rothoblaas dove da un anno e mezzo coordina il reparto Ricerca e Sviluppo.

A giugno ha terminato il corso per responsabili dell'innovazione, organizzato per la terza volta dal Servizio innovazione e dal WIFI - Formazione della Camera di commercio di Bolzano in collaborazione con il TIS innovation park. "Un ottimo corso", sottolinea Röggl. Insieme ad altri quindici partecipanti provenienti dai più svariati settori e da imprese grandi e piccole ha approfondito aspetti teorici e pratici dell'innovazione. Röggl elogia il corso in particolare per il suo alto livello e la sua concretezza: "Questo permette di essere sempre all'avanguardia rispetto ai concorrenti."

Altro tema chiave dell'azienda Rothoblaas è garantire sempre l'alta qualità. Le certificazioni sono fondamentali, anche perché i mezzi di giunzione servono per costruire edifici a più piani. "Bisogna fare grandi investimenti prima di poter vendere",

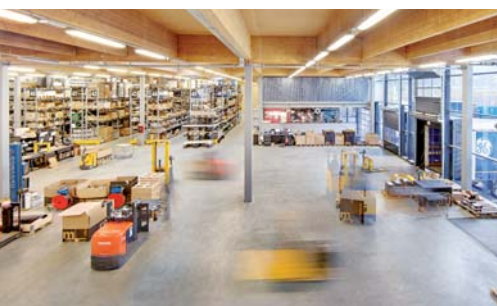
dice Blaas. Senza tuttavia esagerare, come spiega Röggl: "Ha senso investire solo in prodotti che servano effettivamente ai clienti."

La Rothoblaas ha 250 dipendenti: magazzinieri, product manager, tecnici e addirittura scout che raccolgono nuove idee in tutto il mondo. E il numero cresce di anno in anno.

Oltre la metà dei dipendenti opera fuori sede, in una rete di distribuzione mondiale con oltre tredici imprese affiliate. Il fatturato ammontava nel 2014 a 43 milioni di euro. Rothoblaas è un "produttore moderno" che si occupa di tutto, dallo sviluppo del prodotto, ai test fino alle certificazioni e alla distribuzione. Solo la produzione viene affidata a terzi, ma comunque sempre controllata secondo parametri molto rigidi.

La sede centrale si trova a Cortaccia. Da qui partono 60.000 forniture per un peso totale di 35.000 tonnellate. L'Alto Adige è un mercato di destinazione molto piccolo, ma è qui che l'impresa ha le sue radici. "I posti di lavoro sono allocati in Alto Adige; qui conosciamo i carpentieri e facciamo formazione. L'Alto Adige e il Trentino sono per noi il territorio dove fare i test", aggiunge Blaas.

La crisi in edilizia si è fatta sentire anche qui, tuttavia si è riusciti comunque ad aumentare il fatturato. Il prossimo obiettivo è ampliare la presenza all'estero. "Laddove si costruisce con il legno vogliamo esserci anche noi", sottolinea Blaas.



A sinistra il fondatore dell'impresa Robert Blaas, a destra il coordinatore del reparto Ricerca e Sviluppo Jürgen Röggl

# New Marketing

Avete mai sentito parlare di guerrilla marketing, neuromarketing o marketing del "codice nascosto"? Sapete quali sono i vantaggi del marketing convenzionale e di quello non convenzionale?

Il 6 novembre 2015 il WIFI, il servizio di formazione della Camera di commercio di Bolzano organizza il seminario New Marketing - Strumenti innovativi per dialogare efficacemente con il mercato. Questo seminario fornisce ai partecipanti gli elementi necessari a comprendere l'importanza degli strumenti del marketing moderno oggi a disposizione, identificarne gli aspetti comunicativo-relazionali e implementarli per il proprio sviluppo aziendale e nella gestione della relazione con il mercato. Il seminario è pensato per le piccole e medie imprese che potranno, da subito, dar vita a campagne marketing efficaci. Partendo dal marketing base come anello di

congiunzione saranno analizzate le varie modalità comunicative del marketing moderno attraverso gli strumenti e i media disponibili nell'attuale contesto.

Il seminario intende fornire, attraverso esercitazioni pratiche, le competenze per attivare al proprio interno metodi comunicativi efficaci, rivolti a target ben precisi e identificati. L'offerta del WIFI su questi e altri temi viene aggiornata continuamente. Sul sito internet interessati possono trovare l'offerta formativa attuale con date aggiuntive e novità.

## INFO

WIFI - Formazione e sviluppo del personale  
tel. 0471 945 666  
wifi@camcom.bz.it  
www.wifi.bz.it



# Selezione mirata del personale



Tutte le aziende si trovano nella necessità di dover selezionare personale. L'obiettivo che si prefiggono è senza dubbio quello di trovare il candidato che meglio possa rispondere alle aspettative aziendali per quella posizione. Partendo dal presupposto che tale selezione è difficile e richiede particolari capacità, ci si affida spesso a consulenti esterni. Qualunque sia il modello adottato - selezione interna o tramite consulente - l'azienda non può prescindere da un'adeguata conoscenza dei processi selettivi, soprattutto per quanto riguarda una chiara analisi e definizione del profilo richiesto. Il 12 e 13 novembre 2015 il WIFI offre un seminario per tutti coloro, a qualunque livello gerarchico, che sono attivamente coinvolti nel

processo di selezione del personale. Questa formazione offre ai partecipanti principi e strumenti idonei per migliorare la qualità nella selezione del personale e all'azienda una chiara organizzazione del processo di selezione. I partecipanti acquisiscono strumenti per migliorare la qualità nella selezione del personale e imparano come organizzare il processo di selezione in modo da ottenere la massima efficacia e produttività.

## INFO

WIFI - Formazione e sviluppo del personale  
tel. 0471 945 666  
wifi@camcom.bz.it  
www.wifi.bz.it

# Donne nei consigli d'amministrazione

Il Consiglio d'amministrazione è l'organo strategico di un'impresa o organizzazione e definisce il suo lavoro quotidiano.

Il lavoro nei Consigli di amministrazione quindi è interessante ma anche molto impegnativo.

Nell'ambito dell'iniziativa Donna nell'economia, che mira a rafforzare imprenditrici e dirigenti femminili nel loro ruolo attraverso informazione e formazione su temi rilevanti, il WIFI, il servizio di formazione della Camera di commercio di Bolzano, organizza dal 29 ottobre al 28 novembre 2015 una nuova formazione modulare per donne (aspiranti) membri di un Consiglio di amministrazione.

Durante questa formazione le partecipanti acquisiscono le conoscenze legali ed economiche fondamentali per il ruolo.

Inoltre, apprendono come impegnarsi nelle imprese in modo attivo e competente, al fine di contribuire in maniera professionale al lavoro nei Consigli di amministrazione.

## INFO

WIFI - Formazione e sviluppo del personale  
tel. 0471 945 666  
wifi@camcom.bz.it  
www.wifi.bz.it



# Novità sulla vendita e sui contratti con artigiani negoziati al di fuori dei locali commerciali



Sono entrate in vigore nuove disposizioni per la stipula di contratti al di fuori dei locali commerciali. Per importi superiori ai 50 euro si

applicano normative più restrittive per imprenditori e imprenditrici che vendono beni o servizi in luoghi pubblici o privati. Il consumatore sottoscrive in tal caso un contratto in un luogo in cui normalmente non si svolge attività di vendita.

Ai fini di garantire una scelta consapevole, il professionista deve fornire al consumatore una serie di informazioni per iscritto prima che quest'ultimo si impegni all'acquisto. Si tratta di informazioni sulle ca-

ratteristiche e sul prezzo totale dei beni o dei servizi e di informazioni relative alle condizioni di pagamento, fornitura e prestazione. È inoltre importante che il consumatore venga informato sul proprio diritto di revoca.

Le nuove normative si applicano in caso di vendita presso uno stand collocato all'interno di un centro commerciale o a contratti conclusi in alberghi o fiere. Anche i contratti con artigiani che vengono convocati

al domicilio del consumatore per un lavoro devono attenersi alle nuove disposizioni.

Per ulteriori informazioni e la modulistica necessaria è possibile consultare il sito internet della Camera di commercio.

## INFO

Tutela della concorrenza

tel. 0471 945 557

tutelaconcorrenza@camcom.bz.it

www.camcom.bz.it

**STARTup**  
Aperitivo

1 dicembre 2015, ore 18.00

## Sviluppo d'impresa

### Un appuntamento per giovani imprenditori e imprenditrici!

Siete alla ricerca di uno scambio con persone in una rete start up? Approfittate di questo forum per ottenere nuovi input.

Prossimo appuntamento: 1 dicembre 2015. Tema: "Le basi del diritto contrattuale".

Creazione d'impresa, tel. 0471 945 671 - 531, startup@camcom.bz.it

## Formazione

### La vostra formazione su misura!

Organizziamo su richiesta seminari, training, coaching e altri interventi formativi su misura adatti alle vostre esigenze. Su misura veste meglio!

WiFi - Formazione e sviluppo del personale  
tel. 0471 945 666, wifi@camcom.bz.it, www.wifi.bz.it



## Regolazione del mercato

### Informatevi sul tema dell'e-commerce!

Utilizzate un negozio online nella vostra azienda? Informatevi sulle nuove regole della tutela del consumatore per gestire al meglio la vostra azienda e i vostri clienti.

Tutela della concorrenza  
tel. 0471 945 557, tutelaconcorrenza@camcom.bz.it

## COLOPHON

Per l'economia  
Bollettino d'informazione della Camera di commercio, industria, artigianato e agricoltura di Bolzano  
17° anno, 7/2015

Editore:  
Camera di commercio, industria, artigianato e agricoltura di Bolzano  
Direzione e amministrazione:  
via Alto Adige 60, 39100 Bolzano  
tel. 0471 945 672, fax 0471 945 623  
email: press@camcom.bz.it

Direttore responsabile: dott. Alfred Aberer  
Redazione: Camera di commercio, industria, artigianato e agricoltura di Bolzano

Progetto grafico: Friesenecker Et Pancheri, Thuile Grafique, Friedl Raffener

Foto: Shutterstock, Fotolia, USP, Camera di commercio, EOS, Helmuth Rier, Kurt Matzler, Rothoblaas srl, Hannes Niederkofler, Nikolaj Bielov

Stampa: Karo Druck / Frangarto

Autorizzazione del Tribunale di Bolzano: n. 3/99  
Associato all'Unione Stampa Periodica Italiana - USPI, Roma



designed + produced  
IN ALTO ADIGE