



WIFO - MONATSREPORT

Juni 2009

Die HIGHLIGHTS:

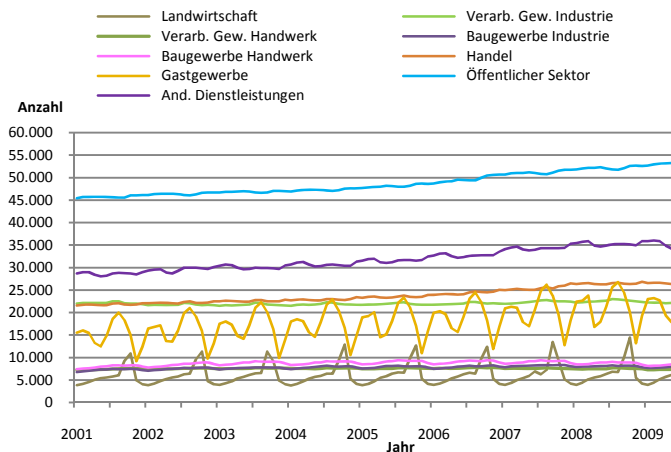
- Arbeitsmarkt weiterhin aufnahmefähig (Jän. - Mai 2009: +0,4% zum Vorjahr)
- Nennenswerte Rückgänge (z.T. auch klimabedingt) nur im Bauhandwerk (-4,2%) und in der Bauindustrie (-2,8%)
- Starke Beanspruchung der Lohnausgleichskasse in der Industrie (+577,8% an effektiv genutzten Stunden) in den ersten beiden Arbeitsmonaten
- Amtliche Arbeitslosenrate bleibt mit 2,1% auf niedrigem Niveau (1. Quartal 2009)
- Firmenanzahl annähernd konstant (-0,2%). Konkurse auf Vorjahresniveau
- Dynamik der Verbraucherpreise nach wie vor rückläufig (Inflationsrate Mai: 0,7%). Allerdings: Rohstoffpreise ziehen an den internationalen Börsen wieder an
- Außenhandelsgeschäft bricht erwartungsgemäß im 1. Quartal 2009 ein: -20,0% bei den Exporten und -9,4% bei den Importen
- Die Exportschwäche betrifft die Produktbereiche "Transportmittel", "Chemie und Kunststoff" und "Metall und Metallprodukte" in besonders starkem Maß. Nur geringe Einbußen hingegen bei den landwirtschaftlichen Produkten und Nahrungsmitteln
- Verkehr sinkt in den ersten drei Jahresmonaten Südtirol intern um -3,7% und am Brennerpass um -12,6% (Veränderungen beschränkt auf den Schwerverkehr: Südtirol intern -5,3%, am Brennerübergang -18,5%)
- Touristische Wintersaison: Zweitbestes Nächtigungsergebnis aller Zeiten (-1,2% zum Vorjahresniveau)

Indikatoren	Quelle	Veränderung zum Vorjahr			Veränderung zum Teil-Zeitraum	
		2006	2007	2008	2009	Angabe Teil-Zeitraum
Bruttoinlandsprodukt	Istat / für 2008: Prognose Wifo	3,4%	1,6%	1,5%	0,5%	Prognose WIFO für 2009
Warenexporte	Istat	10,9%	9,9%	2,0%	-20,0%	Stand 1. Quartal
Warenimporte	Istat	7,1%	13,1%	6,2%	-9,4%	Stand 1. Quartal
Gewerbliche Firmen	Infocamere	0,7%	-0,1%	-0,4%	-0,2%	Stand 1. Quartal
Unselbständig Beschäftigte	Amt für Arbeitsmarktbeobachtung	2,6%	3,5%	2,0%	0,4%	Durchschnitt Jan. - Mai
Nächtigungen im Tourismus	Astat	1,0%	3,4%	1,5%	-2,8%	Summe Jan. - Apr.
Kreditvolumen	Lokale Hauptbanken	2,7%	3,9%	5,4%	3,8%	Stand 1. Quartal
Anzahl Arbeitslose	Istat	-4,3%	0,3%	-6,4%		
Verbraucherpreisindex	Istat	2,3%	2,6%	4,0%	0,7%	Stand Mai
		Stand			Stand	
Arbeitslosenrate	Istat	2,6%	2,6%	2,4%	2,1%	Stand 1. Quartal

Unselbstständig Beschäftigte

Quelle: Amt für Arbeitsmarktbeobachtung

Datenverfügbarkeit: Mai 2009



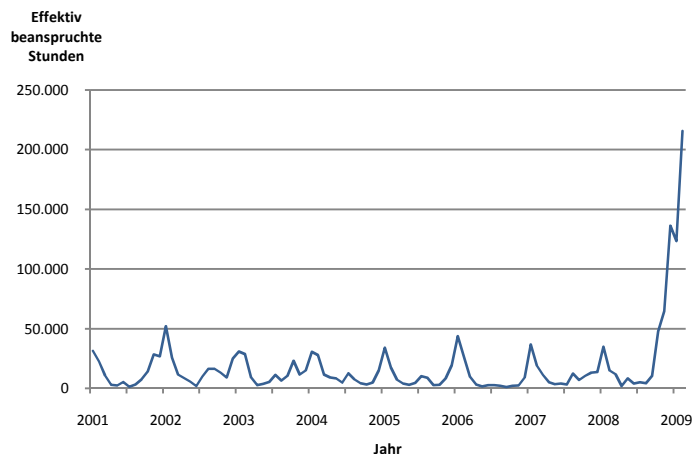
Mit einer durchschnittlichen Anzahl von 186.723 unselbstständig Beschäftigten (Schnitt Jänner - Mai 2009) verzeichnet man einen leichten Zuwachs von +0,4% zum Vergleichszeitraum des Vorjahres. Den stärksten Beschäftigungszuwachs verbucht das Gastgewerbe (+2,5%), gefolgt vom öffentlichen Sektor (+1,8%) und der Landwirtschaft (+1,6%). Die Sektoren mit den größten Beschäftigungseinbußen sind das Bauhandwerk (-4,2%) und die Bauindustrie (-2,8%).

Lohnausgleichskasse der Industrie

Datenverfügbarkeit: Februar 2009

Quelle: Unternehmensverband Südtirol

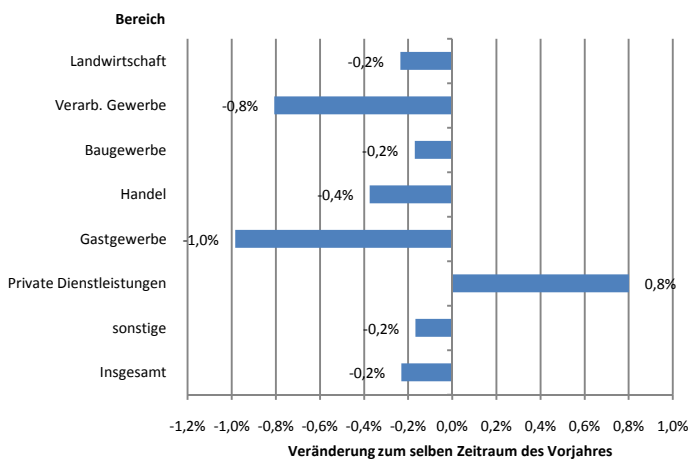
Mit einem Anstieg der Inanspruchnahme der effektiven Stunden der Lohnausgleichskasse von 577,8% hat sich die Vorstufe der Arbeitslosigkeit im Zeitraum Jänner - Februar 2009 zum Vorjahr um einiges verschärft. Abgesehen von den aufgezählten Härtefällen in der Industrie bleibt die Situation am Arbeitsmarkt jedoch recht gut, mit einer amtlichen Arbeitslosenrate, die im 1. Quartal 2009 bei bescheidenen 2,1% liegt.



Firmenanzahl

Quelle: Infocamere - Movimprese

Datendarstellung: 1. Quartal 2009



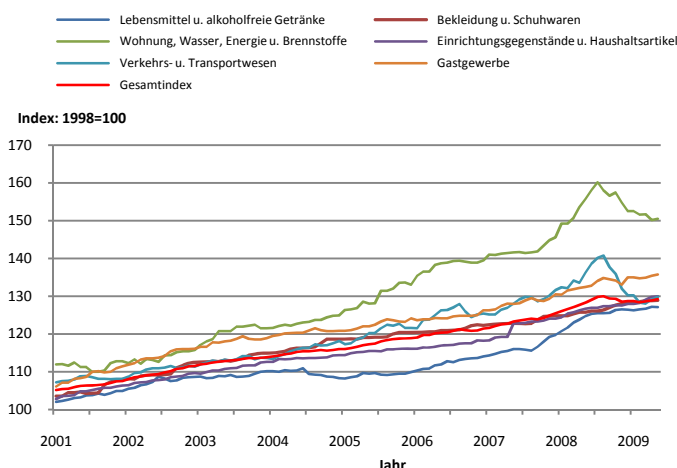
Die Anzahl der eingetragenen Unternehmen (am 31.03.09 waren es 56.644, ein Jahr zuvor 56.775) bleibt weitgehend konstant. Wie erwartet verzeichnet das Handwerk mit -2,8% den deutlichsten Rückgang. Neben dem Gastgewerbe (-1,0%) verbuchen andere Sektoren leichte Abnahmen zwischen -0,2% (Landwirtschaft, Baugewerbe, sonstige) und -0,8% (Verarbeitendes Gewerbe). Der Bereich der Privaten Dienstleistungen verzeichnet eine leichte Zunahme von +0,8%. Die Zahl der Konkurse (30 im Zeitraum Januar - Mai 2009) bleibt fast exakt auf Vorjahresniveau (29).

Verbraucherpreise

Datenverfügbarkeit: Mai 2009

Quelle: ISTAT

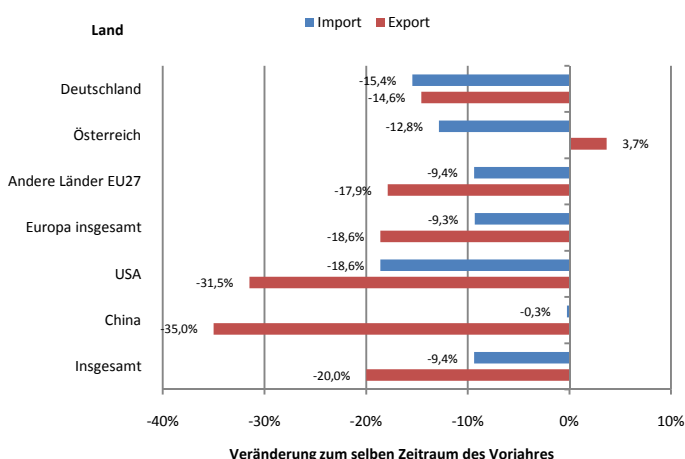
Die Inflation bleibt weiterhin auf äußerst niedrigem Niveau. Auch im Mai 2009 überschreitet die tendentielle Inflationsrate (damit meint man die Preissteigerung im Vergleich zum selben Monat des Vorjahres) mit 0,7% nicht die Ein-Prozent-Marke. Ausschlaggebend für die nachlassende Inflationsdynamik sind weiterhin die rückläufigen Energiepreise (-3,3%) und die mit -4,4% immer stärker fallenden Preise im Verkehrs- und Transportwesen.



Warenexporte und -importe nach Ländern

Quelle: ISTAT

Datendarstellung: 1. Quartal 2009



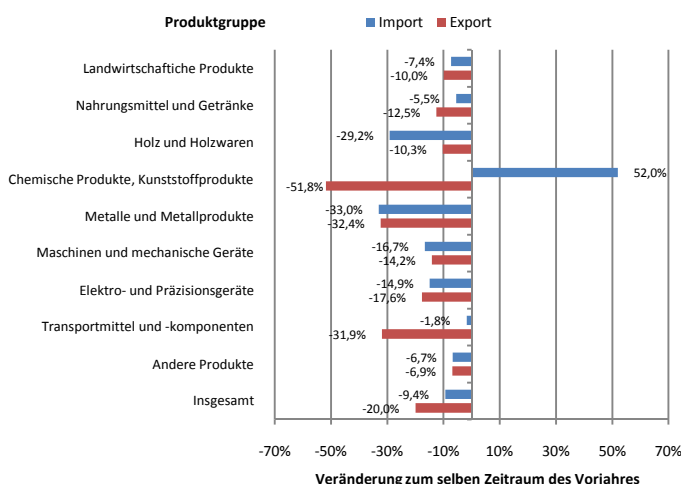
Wie erwartet bricht die Exportdynamik im 1. Quartal 2009 im Vergleich zum Vorjahresquartal deutlich ein (-20,0%). Nur mit Österreich konnte eine Exportzunahme von +3,7% verbucht werden. Deutliche Abnahmen verzeichnet man beispielsweise bei den Exporten nach China (-35,0%) und in die U.S.A. (-31,5%) aber auch mit Deutschland (-14,6%). Das Importvolumen sinkt im 1. Quartal 2009 im Vorjahresvergleich um -9,4% (Deutschland: -15,4%; U.S.A.: -18,6%).

Warenexporte und -importe nach Produktgruppen

Datendarstellung: 1. Quartal 2009

Quelle: ISTAT

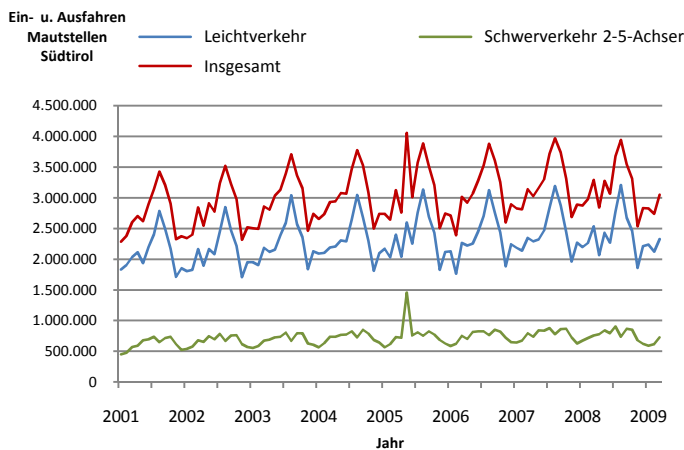
Der Exportrückgang trifft die Produktgruppen in unterschiedlicher Intensität: besonders stark die Bereiche Transportmittel, Metall und Metallwaren sowie Chemie und Kunststoffprodukte, weniger die landwirtschaftlichen Produkte und die Nahrungsmittel. Bei den meisten Produktgruppen geht die Tendenz beim Import in die selbe Richtung.



Verkehr auf der Brennerautobahn A22

Quelle: Brennerautobahn A22

Datenverfügbarkeit: März 2009



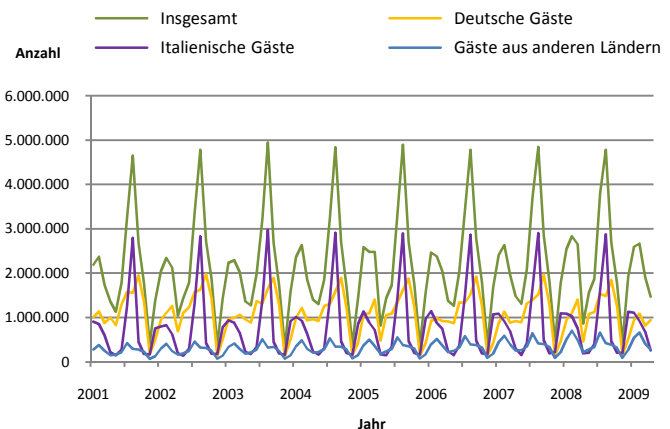
Im Vergleich zum Vorjahr sinkt der Verkehr auf der A22, allerdings am Brennerpass stärker (-12,6%) als Südtirol-intern (-3,7%). An den Südtirol-internen Mautstellen sinkt der Leichtverkehr in den ersten drei Jahresmonaten um -3,4% zum Vorjahr, der Schwerverkehr um -5,3%. Am Brennerübergang betragen die Rückgänge -8,9% beim Leichtverkehr und -18,5% beim Schwerverkehr.

Nächtigungen im Tourismus

Datenverfügbarkeit: April 2009

Quelle: ASTAT

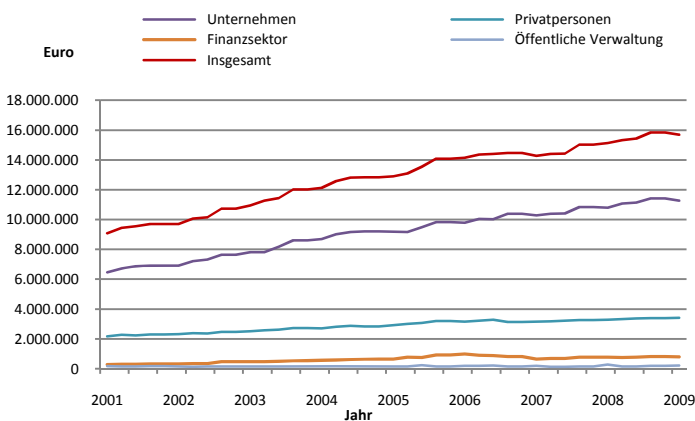
Im Tourismus kann man von einer zufriedenstellenden Wintersaison sprechen. Mit 11,1 Mio. Nächtigungen im Zeitraum November 08 - April 09 verbucht man das zweitbeste Ergebnis aller Zeiten (-1,2% hinter dem Rekordwinter 2007/2008). Der Nächtigungsrückgang deutscher (-1,4%) und italienischer (-2,0%) Gäste konnten teilweise durch einen bescheidenen Zuwachs (+1,2%) der Übernachtungen von Gästen anderer Nationen gut gemacht werden. Einmal mehr weisen die höheren Hotelkategorien eine bessere Nächtigungsdynamik auf als die niedrigen.



Kreditvolumen der lokalen Hauptbanken

Quelle: lokale Hauptbanken

Datenverfügbarkeit: 1. Quartal 2009



Das von Südtiroler Banken eingeräumte Kreditvolumen weist im 1. Quartal 2009 einen leichten Rückgang im Vergleich zum Vorquartal auf (-0,9%). Dies gilt auch für die Kategorie "Kredite an Unternehmen" (-1,3%). Verglichen mit dem Vorjahresquartal bleiben allen Tendenzen im positiven Bereich (Kredite insgesamt: +3,8%; Kredite an Unternehmen: +4,5%; Kredite an Privatpersonen: +4,0%). Der Anteil notleidender Kredite bleibt mit 2,8% auf niedrigem Niveau.

Eckdaten zur Südtiroler Wirtschaft Stand 22.06.2009	Jahreswert					Teil-Zeitraum				
	Absolut			Veränderung		Absolut			Veränderung	
	2006	2007	2008	2007	2008	2007	2008	2009	2008	2009
Bruttoinlandsprodukt, nominal (Mio. Euro, zu laufenden Preisen) (12)	Stand zu Jahresende			Stand zu Jahresende		Prognose WIFO				
	15.977	16.585	17.464	3,8%	5,3%					
Bruttoinlandsprodukt real (Mio. Euro, Basisjahr=2000) (12)	13.785	14.004	14.214	1,6%	1,5%				0,5%	
Unselbstständig Beschäftigte (gemeldete Arbeitsverhältn. Schnitt) (2)	Jahresschnitt			Jahresschnitt		Schnitt Jän. - Mai			Schnitt Jän. - Mai	
Landwirtschaft	6.226	6.428	6.579	3,2%	2,3%	4.910	4.971	5.048	1,2%	1,6%
Verarb. Gew. Industrie	22.003	22.371	22.563	1,7%	0,9%	22.108	22.387	22.175	1,3%	-0,9%
Verarb. Gew. Handwerk	7.659	7.581	7.519	-1,0%	-0,8%	7.574	7.440	7.307	-1,8%	-1,8%
Baugewerbe Industrie	7.921	8.181	8.071	3,3%	-1,3%	8.066	8.004	7.776	-0,8%	-2,8%
Baugewerbe Handwerk	9.027	9.047	8.765	0,2%	-3,1%	8.840	8.634	8.272	-2,3%	-4,2%
Handel	24.350	25.450	26.453	4,5%	3,9%	25.111	26.388	26.506	5,1%	0,4%
Gastgewerbe	18.977	20.353	21.178	7,2%	4,1%	19.632	20.717	21.229	5,5%	2,5%
Öffentlicher Sektor	49.639	51.146	52.175	3,0%	2,0%	50.993	52.096	53.045	2,2%	1,8%
And. Dienstleistungen	32.759	34.322	35.267	4,8%	2,8%	34.202	35.329	35.364	3,3%	0,1%
Insgesamt	178.560	184.877	188.568	3,5%	2,0%	181.435	185.966	186.723	2,5%	0,4%
davon: Verarbeitendes Gewerbe	29.662	29.952	30.082	1,0%	0,4%	29.682	29.827	29.482	0,5%	-1,2%
davon: Baugewerbe	16.948	17.228	16.836	1,7%	-2,3%	16.906	16.638	16.049	-1,6%	-3,5%
davon: Handwerk	16.686	16.628	16.283	-0,3%	-2,1%	16.414	16.075	15.579	-2,1%	-3,1%
davon: Industrie	29.924	30.552	30.634	2,1%	0,3%	30.173	30.391	29.952	0,7%	-1,4%
Erwerbstätige (Anzahl, Schnitt) (1)	Jahresschnitt			Jahresschnitt		Schnitt 1. - 4. Quartal			Schnitt 1. - 4. Quartal	
Männer	132.913	133.443	134.787	0,4%	1,0%	133.443	134.787		1,0%	
Frauen	94.742	96.062	100.456	1,4%	4,6%	96.062	100.456		4,6%	
Insgesamt	227.655	229.505	235.244	0,8%	2,5%	229.505	235.244		2,5%	
Arbeitslose (Anzahl, Schnitt) (1)	Jahresschnitt			Jahresschnitt		Schnitt 1. - 4. Quartal			Schnitt 1. - 4. Quartal	
Männer	2.567	2.750	2.588	7,1%	-5,9%	2.750	2.588		-5,9%	
Frauen	3.489	3.326	3.097	-4,7%	-6,9%	3.326	3.097		-6,9%	
Insgesamt	6.056	6.076	5.686	0,3%	-6,4%	6.076	5.686		-6,4%	
Arbeitslosenrate (in %, Schnitt) (1)	Jahresschnitt			Schnitt 1. - 4. Quartal		Schnitt 1. - 4. Quartal				
Männer	1,8	2,0	1,9			2,0	1,9			
Frauen	3,5	3,4	3,0			3,4	3,0			
Insgesamt	2,6	2,6	2,4			2,6	2,4			
Lohnausgleichskasse der Industrie Beschäftigte und Betriebe (Stand) (11)	Stand zu Jahresende			Stand zu Jahresende		Stand Feb.			Stand Feb.	
Betriebe	13	13	36	0,0%	176,9%	22	22	69	0,0%	213,6%
Beschäftigte in LAK	150	298	2.196	98,7%	636,9%	323	230	3.588	-28,8%	1460,0%
Lohnausgleichskasse der Industrie - effektive Beanspruchung (Summe) (11)	Jahressumme			Jahressumme		Summe Jan. - Feb.			Summe Jan. - Feb.	
Effektiv beanspruchte Stunden	107.953	140.946	345.745	30,6%	145,3%	55.970	50.042	339.168	-10,6%	577,8%
Verbraucherpreise (Index: Jahr 1995 = 100, Schnitt) (1)	Jahresschnitt			Jahresschnitt		Mai Bezugsjahr			Mai Bezugsjahr	
Lebensmittel und alkoholfreie Getränke	112,4	116,4	124,6	3,6%	7,0%	116,0	124,7	127,1	7,5%	1,9%
Bekleidung und Schuhwaren	121,2	123,3	126,3	1,7%	2,4%	122,8	125,7	128,9	2,4%	2,5%
Wohnung, Wasser, Energie und Brennstoffe	138,3	142,2	154,7	2,8%	8,8%	141,6	155,7	150,5	10,0%	-3,3%
Einrichtungsgegenstände und Haushaltsartikel	117,1	121,9	126,7	4,1%	3,9%	122,8	126,7	130,0	3,2%	2,6%
Verkehrs- und Transportwesen	125,2	128,3	135,3	2,5%	5,5%	128,0	136,2	129,8	6,4%	-4,7%
Gastgewerbe	124,5	128,3	133,0	3,1%	3,7%	127,9	132,4	135,7	3,5%	2,5%
Gesamtindex (mit Tabakwaren)	120,4	123,5	128,4	2,6%	4,0%	123,3	128,3	129,2	4,1%	0,7%
Firmenanzahl (Stand zu Quartal/Jahresende) (3)	Stand zu Jahresende			Stand zu Jahresende		Stand 1. Quartal			Stand 1. Quartal	
Landwirtschaft	17.131	17.363	17.320	1,4%	-0,2%	17.367	17.400	17.359	0,2%	-0,2%

Eckdaten zur Südtiroler Wirtschaft Stand 22.06.2009	Jahreswert					Teil-Zeitraum				
	Absolut			Veränderung		Absolut			Veränderung	
	2006	2007	2008	2007	2008	2007	2008	2009	2008	2009
Verarb. Gewerbe	5.153	5.095	5.081	-1,1%	-0,3%	5.117	5.080	5.039	-0,7%	-0,8%
Baugewerbe	6.407	6.462	6.509	0,9%	0,7%	6.389	6.452	6.441	1,0%	-0,2%
Handel	9.223	9.167	9.069	-0,6%	-1,1%	9.159	9.083	9.049	-0,8%	-0,4%
Gastgewerbe	6.977	7.037	6.966	0,9%	-1,0%	6.992	7.008	6.939	0,2%	-1,0%
Private Dienstleistungen	8.650	8.751	8.843	1,2%	1,1%	8.630	8.748	8.818	1,4%	0,8%
andere	3.219	3.070	2.947	-4,6%	-4,0%	3.141	3.004	2.999	-4,4%	-0,2%
Insgesamt	56.760	56.945	56.735	0,3%	-0,4%	56.795	56.775	56.644	0,0%	-0,2%
davon: Gewerbliche Unternehmen	39.629	39.582	39.415	-0,1%	-0,4%	39.428	39.375	39.285	-0,1%	-0,2%
davon: Handwerk	13.501	13.436	13.387	-0,5%	-0,4%	13.409	13.387	13.018	-0,2%	-2,8%
Eröffnete Konkurse (Anzahl, Summe) (4)	Jahressumme				Summe Jän. - Mai					
Insgesamt	99	92	71			45	29	30		
Warenexporte nach Länder (in tausend Euro, Summe) (1)	Jahressumme			Jahressumme		Summe 1. Quartal			Summe 1. Quartal	
Deutschland	1.129.697	1.144.313	1.100.456	1,3%	-3,8%	290.263	291.123	248.737	0,3%	-14,6%
Österreich	281.813	320.455	314.979	13,7%	-1,7%	62.859	61.994	64.261	-1,4%	3,7%
Andere Länder EU27	2.232.226	2.425.118	2.396.805	8,6%	-1,2%	586.193	619.735	509.028	5,7%	-17,9%
Europa insgesamt	2.489.887	2.694.413	2.680.995	8,2%	-0,5%	648.077	692.476	563.647	6,9%	-18,6%
USA	174.672	153.917	163.254	-11,9%	6,1%	31.982	38.385	26.301	20,0%	-31,5%
China	26.312	65.262	126.978	148,0%	94,6%	11.595	31.144	20.240	168,6%	-35,0%
Insgesamt	2.876.579	3.160.576	3.222.326	9,9%	2,0%	740.509	833.022	666.511	12,5%	-20,0%
Warenimporte nach Länder (in tausend Euro, Summe) (1)	Jahressumme			Jahressumme		Summe 1. Quartal			Summe 1. Quartal	
Deutschland	1.461.421	1.747.063	1.804.959	19,5%	3,3%	400.208	442.581	374.237	10,6%	-15,4%
Österreich	915.498	960.230	1.108.979	4,9%	15,5%	225.787	248.153	216.322	9,9%	-12,8%
Andere Länder EU27	2.925.180	3.313.238	3.558.982	13,3%	7,4%	772.348	851.962	772.023	10,3%	-9,4%
Europa insgesamt	2.996.340	3.375.673	3.608.252	12,7%	6,9%	786.142	862.911	782.509	9,8%	-9,3%
USA	40.692	46.457	50.532	14,2%	8,8%	11.155	14.605	11.890	30,9%	-18,6%
China	96.485	109.881	99.628	13,9%	-9,3%	27.915	29.165	29.091	4,5%	-0,3%
Insgesamt	3.250.316	3.676.248	3.903.323	13,1%	6,2%	861.990	934.577	846.905	8,4%	-9,4%
Warenexporte nach Produktgruppen (in tausend Euro, Summe) (1)	Jahressumme			Jahressumme		Summe 1. Quartal			Summe 1. Quartal	
Landwirtschaftliche Produkte	340.953	406.963	438.143	19,4%	7,7%	134.022	153.037	137.761	14,2%	-10,0%
Nahrungsmittel und Getränke	421.621	490.950	551.846	16,4%	12,4%	113.405	128.808	112.655	13,6%	-12,5%
Holz und Holzwaren	93.831	97.239	90.723	3,6%	-6,7%	21.905	20.477	18.371	-6,5%	-10,3%
Chemische & Kunststoffprodukte	117.932	162.453	201.694	37,8%	24,2%	30.297	59.992	28.917	98,0%	-51,8%
Metalle und Metallprodukte	368.512	421.735	384.988	14,4%	-8,7%	99.609	95.499	64.549	-4,1%	-32,4%
Maschinen und mechanische Geräte	484.584	512.782	504.441	5,8%	-1,6%	92.371	106.635	91.529	15,4%	-14,2%
Elektro- und Präzisionsgeräte	155.897	179.111	133.005	14,9%	-25,7%	44.421	32.252	26.564	-27,4%	-17,6%
Transportmittel und -komponenten	502.807	481.568	464.430	-4,2%	-3,6%	114.525	135.389	92.189	18,2%	-31,9%
Andere Produkte	390.441	407.775	453.056	4,4%	11,1%	89.953	100.933	93.975	12,2%	-6,9%
Insgesamt	2.876.579	3.160.576	3.222.326	9,9%	2,0%	740.509	833.022	666.511	12,5%	-20,0%
Warenimporte nach Produktgruppen (in tausend Euro, Summe) (1)	Jahressumme			Jahressumme		Summe 1. Quartal			Summe 1. Quartal	
Landwirtschaftliche Produkte	138.481	138.679	132.149	0,1%	-4,7%	35.644	31.808	29.467	-10,8%	-7,4%
Nahrungsmittel und Getränke	461.258	621.144	734.542	34,7%	18,3%	115.240	190.674	180.167	65,5%	-5,5%
Holz und Holzwaren	242.871	261.846	233.358	7,8%	-10,9%	61.755	58.787	41.644	-4,8%	-29,2%
Chemische Produkte, Kunststoffprodukte	249.995	256.476	239.558	2,6%	-6,6%	72.651	59.548	90.541	-18,0%	52,0%
Metalle und Metallprodukte	472.011	523.738	516.181	11,0%	-1,4%	131.403	126.031	84.382	-4,1%	-33,0%
Maschinen und mechanische Geräte	463.370	525.231	528.749	13,4%	0,7%	104.549	119.137	99.299	14,0%	-16,7%
Elektro- und Präzisionsgeräte	290.039	326.705	380.497	12,6%	16,5%	76.226	77.994	66.376	2,3%	-14,9%
Transportmittel und -komponenten	189.089	215.869	287.822	14,2%	33,3%	54.488	53.988	53.030	-0,9%	-1,8%
Andere Produkte	743.201	806.561	850.469	8,5%	5,4%	210.035	216.611	201.998	3,1%	-6,7%
Insgesamt	3.250.316	3.676.248	3.903.323	13,1%	6,2%	861.990	934.577	846.905	8,4%	-9,4%
Obstwirtschaft (in Tonnen, Schnitt) (5)	Lagerbestand am 31.12.			Lagerbestand am 31.12		Lagerbest. Ende Mai			Lagerbest. Ende Mai	
Apferlernte insgesamt Jahr	921.314	978.814	1.058.702	6,2%	8,2%					

Eckdaten zur Südtiroler Wirtschaft Stand 22.06.2009	Jahreswert					Teil-Zeitraum				
	Absolut			Veränderung		Absolut			Veränderung	
	2006	2007	2008	2007	2008	2007	2008	2009	2008	2009
Lagerbestand Äpfel	616.067	607.780	673.518	-1,3%	10,8%	118.958	90.032	156.779	-24,3%	74,1%
Verkaufte Menge (an letzte Ernte)	305.247	371.034	385.184	21,6%	3,8%	802.356	888.782	901.923	10,8%	1,5%
Verkehr auf der Autobahn A22 (Summe Ein-/Ausfahrten an Südtirols Mautstellen, ohne Brenner) (7)	Jahressumme			Jahressumme		Summe Jän. - März			Summe Jän. - März	
Insgesamt	28.002.900	29.163.826	28.866.517	4,1%	-1,0%	6.888.338	7.088.297	6.822.845	2,9%	-3,7%
davon: Leichtverkehr	22.307.367	23.267.626	22.953.361	4,3%	-1,4%	5.534.883	5.724.221	5.531.703	3,4%	-3,4%
davon: Schwerverkehr 2-5-Achser	5.695.533	5.896.200	5.913.156	3,5%	0,3%	1.353.455	1.364.076	1.291.142	0,8%	-5,3%
davon: Schwerverkehr 5-Achser insgesamt	1.387.465	1.458.305	1.434.934	5,1%	-1,6%	363.107	354.207	321.946	-2,5%	-9,1%
Verkehr auf der Autobahn A22 (Summe Ein-/Ausfahrten am Brenner) (7)	Jahressumme			Jahressumme		Summe Jän. - März			Summe Jän. - März	
Insgesamt	9.152.348	9.492.012	9.314.331	3,7%	-1,9%	1.897.232	2.056.010	1.797.349	8,4%	-12,6%
davon: Leichtverkehr	5.928.657	6.107.205	6.009.833	3,0%	-1,6%	1.138.538	1.273.066	1.159.213	11,8%	-8,9%
davon: Schwerverkehr 2- 5-Achser	3.223.691	3.384.807	3.304.498	5,0%	-2,4%	758.694	782.944	638.136	3,2%	-18,5%
davon: Schwerverkehr 5-Achser insgesamt	3.259.208	3.429.385	3.372.941	5,2%	-1,6%	871.523	864.195	739.900	-0,8%	-14,4%
Nächtigungen im Tourismus (Summe) (6)	Jahressumme			Jahressumme		Summe Jän. - April			Summe Jän. - April	
Insgesamt	26.418.057	27.310.635	27.721.289	3,4%	1,5%	8.472.928	8.891.626	8.640.900	4,9%	-2,8%
davon: Deutsche Gäste	12.572.275	12.788.828	12.890.265	1,7%	0,8%	3.805.217	3.907.302	3.787.538	2,7%	-3,1%
davon: Italienische Gäste	9.817.437	10.125.779	10.156.441	3,1%	0,3%	2.984.156	3.069.445	2.963.959	2,9%	-3,4%
davon: Gäste aus anderen Ländern	4.028.345	4.396.028	4.674.583	9,1%	6,3%	1.683.555	1.914.879	1.889.403	13,7%	-1,3%
davon: in 4-5-Sterne-Betrieben	3.982.454	4.324.979	4.720.544	8,6%	9,1%	1.289.858	1.447.195	1.531.324	12,2%	5,8%
davon: in 3-Sterne-Betrieben	10.226.987	10.574.954	10.693.379	3,4%	1,1%	3.381.878	3.552.602	3.398.521	5,0%	-4,3%
davon: in 2-Sterne-Betrieben	3.677.261	3.558.606	3.415.745	-3,2%	-4,0%	1.150.927	1.140.361	1.055.561	-0,9%	-7,4%
davon: in 1-Sterne-Betrieben	1.026.170	985.935	876.791	-3,9%	-11,1%	376.805	346.925	310.227	-7,9%	-10,6%
davon: Urlaub auf dem Bauernhof	1.528.774	1.654.434	1.747.627	8,2%	5,6%	346.560	368.774	377.760	6,4%	2,4%
Beherbergungspreise (Durchschnitts- preis aller Kategorien, mit Bad) (8)	Jahresschnitt			Jahresschnitt		Jahresschnitt			Jahresschnitt	
Übernachtung mit Frühstück	41	42	44	1,9%	5,6%	42	44	46	5,6%	4,8%
Übernachtung in Halbpension	56	59	61	4,1%	5,0%	59	61	65	5,0%	5,1%
Kreditvolumen aller Bankschalter in Südtirol (in tsd €, Stand Jahresende) (9)	Stand zu Jahresende			Stand zu Jahresende		Stand 3. Quartal			Stand 3. Quartal	
Insgesamt	16.671.175	17.774.152		6,6%		17.066.818	18.357.520		7,6%	
davon: Notleidende Kredite	387.807	413.291		6,6%		417.236	428.725		2,8%	
Anteil der notleidenden Kredite	2,3%	2,3%				2,4%	2,3%			
Kreditvolumen der lok. Hauptbanken in tsd €, Stand Jahresende) (10)	Stand zu Jahresende			Stand zu Jahresende		Stand 1. Quartal			Stand 1. Quartal	
Insgesamt	14.463.153	15.020.030	15.836.089	3,9%	5,4%	14.266.161	15.125.387	15.695.336	6,0%	3,8%
davon: Unternehmen	10.385.253	10.846.417	11.428.544	4,4%	5,4%	10.280.080	10.797.483	11.279.225	5,0%	4,5%
davon: Privatpersonen	3.131.230	3.257.747	3.395.697	4,0%	4,2%	3.165.485	3.274.887	3.407.518	3,5%	4,0%
davon: Finanzsektor	807.552	776.264	818.080	-3,9%	5,4%	637.701	778.026	793.010	22,0%	1,9%

Ausarbeitung: WIFO

Quellen:

- (1) ISTAT
- (2) Amt für Arbeitsmarktbeobachtung
- (3) Infocamere
- (4) Landesgericht Bozen
- (5) Abteilung für Landwirtschaft der Handelskammer Bozen
- (6) ASTAT
- (7) Brennerautobahn A22
- (8) Amt für Tourismus und Alpinwesen
- (9) Banca d'Italia
- (10) Lokale Hauptbanken (Raiffeisen, Sparkasse, Volksbank), WIFO eigene Erhebung
- (11) Unternehmerverband Südtirol
- (12) Schätzung WIFO

Eckdaten zur internationalen Wirtschaft Stand 22. 06.2009	Jahreswert					Teil-Zeitraum				
	Absolut			Veränderung		Absolut			Veränderung	
	2006	2007	2008	2007	2008	2007	2008	2009	2008	2009
Devisenkurse (1)	Stand zu Jahresende			Stand zu Jahresende		Stand am 15.06. entspr. Jahres			Stand am 15.06. entspr. Jahres	
US-Dollar (USD)	1,317	1,469	1,392	11,6%	-5,3%	1,331	1,534	1,399	9,7%	-8,8%
Japanischer Yen (JPY)	156,930	166,130	126,140	5,9%	-24,1%	164,420	166,050	137,700	1,0%	-17,1%
Uk-Pfund (GBP)	0,672	0,735	0,953	9,4%	29,6%	0,676	0,788	0,851	16,6%	7,9%
Schweizer Franken (CHF)	1,607	1,660	1,496	3,3%	-9,9%	1,658	1,611	1,510	-2,8%	-6,3%
China Yuan Reminbi (CNY)	10,279	10,731	9,496	4,4%	-11,5%	10,153	10,585	9,482	4,3%	-10,4%
Zinssätze	Stand zu Jahresende			Stand zu Jahresende		Stand am 15.06. entspr. Jahres			Stand am 15.06. entspr. Jahres	
Federal Reserve System (FED) (2)	5,250	4,250	0,250			5,250	2,000	0,250		
Europäische Zentralbank (EZB) (3)	3,500	3,750	2,500			4,000	3,750	1,000		
Euribor 3M (4)	3,725	4,690	2,892			4,148	4,961	1,260		
Euribor 6M (4)	3,853	4,709	2,971			4,284	5,132	1,472		
Börsenindizes (5)	Stand zu Jahresende			Stand zu Jahresende		Stand am 15.06. entspr. Jahres			Stand am 15.06. entspr. Jahres	
Dow Jones (USA)	12.463,15	13.365,87	8.776,39	7,2%	-34,3%	13.639,48	12.307,35	8.798,50	-9,8%	-28,5%
Nasdaq (USA)	1.756,90	2.107,05	1.211,65	19,9%	-42,5%	1.942,41	1.966,01	1.472,77	1,2%	-25,1%
DAX (D)	6.596,92	8.067,32	4.810,20	22,3%	-40,4%	8.030,64	6.765,32	5.051,35	-15,8%	-25,3%
Tecdex (D)	748,32	974,19	508,31	30,2%	-47,8%	937,57	815,09	650,22	-13,1%	-20,2%
Nikkei 225 (J)	17.237,77	14.500,55	9.080,84	-15,9%	-37,4%	18.211,68	14.452,82	10.126,55	-20,6%	-29,9%
Mibtel (I)	31.892,00	29.402,00	15.096,00	-7,8%	-48,7%	33.599,00	23.922,00	16.058,00	-28,8%	-32,9%
Rohstoffpreise (in USD) (5)	Stand zu Jahresende			Stand zu Jahresende		Stand am 15.06. entspr. Jahres			Stand am 15.06. entspr. Jahres	
Rohöl (Sorte Brent)	60,24	95,49	36,58	58,5%	-61,7%	71,83	135,80	68,31	89,1%	-49,7%
Aluminium	2.850,00	2.360,00	1.455,00	-17,2%	-38,3%	2.668,50	2.895,50	1.586,00	8,5%	-45,2%
Blei	1.775,00	2.561,00	949,00	44,3%	-62,9%	2.360,00	1.800,50	1.720,00	-23,7%	-4,5%
Kupfer	6.290,00	6.715,00	2.902,00	6,8%	-56,8%	7.480,00	8.025,00	5.075,00	7,3%	-36,8%
Gold	632,00	833,75	869,75	31,9%	4,3%	653,10	866,00	932,25	32,6%	7,7%
Zink	4.331,00	2.385,50	1.120,50	-44,9%	-53,0%	3.680,00	1.850,50	1.601,50	-49,7%	-13,5%
Nickel	34.205,00	26.400,00	10.810,00	-22,8%	-59,1%	41.300,00	24.550,00	15.050,00	-40,6%	-38,7%

Ausarbeitung: WIFO

Quellen:

(1) Banca d'Italia (uif.bancaditalia.it/UICFEWebroot/indexHP.jsp?lingua=it)

(2) Federal Reserve (federalreserve.gov/fomc/fundsrate.htm)

(3) Europäische Zentralbank (ecb.int/home/html/index.en.html)

(4) Euribor (euribor.org/html/content/euribor_data/html)

(5) Handelsblatt (handelsblatt.com/finanzen/rohstoffe/)