



RAPPORTO MENSILE - IRE

Marzo 2009

I principali andamenti:

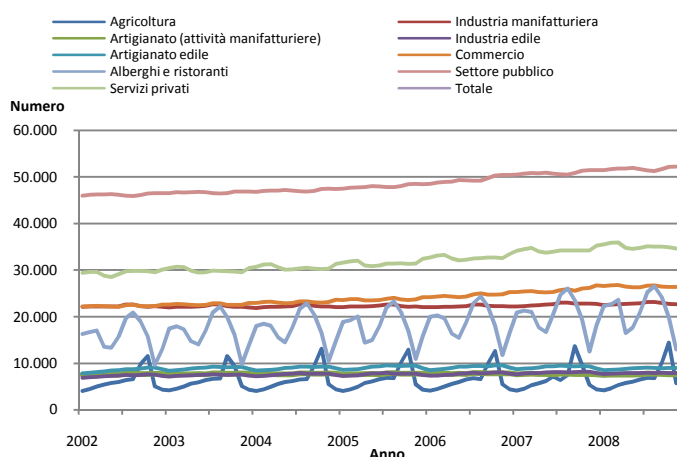
- Sviluppo dell'occupazione in gran parte positivo (gen. – nov. 2008: + 1,7% rispetto allo stesso periodo dell'anno precedente).
- Tasso di disoccupazione basso (2,3%).
- Aumenta lo stadio iniziale della disoccupazione (ore effettivamente utilizzate in cassa integrazione: + 62,5% nel periodo gen. – nov. 2008 rispetto all'anno precedente). Aumentano notevolmente gli iscritti alle liste di mobilità.
- Numero delle imprese non agricole pressoché costante (31.12.2008: - 0,1% su base annuale).
- Tasso d'inflazione in calo (gennaio 2009: 1,7% rispetto al gennaio 2008).
- il volume delle esportazioni nel 2008 cresce del 2,0%, quello delle importazioni del 6,2%.
- Sulla tratta altoatesina dell'Autostrada del Brennero, traffico in lieve calo (- 0,4% rispetto all'anno precedente). Aumenta, invece, il traffico di mezzi pesanti (+ 2,6%). Sul valico del Brennero, traffico in diminuzione di tutte le categorie di veicoli.
- Nel 2008, nuova annata record per quanto riguarda i pernottamenti turistici: + 1,5% rispetto al 2007.
- Commercializzazione del raccolto record di mele procede a stento. A fine febbraio 2009, giacenze superiori del 18,5% rispetto al 2008.
- Volume dei crediti erogati in continuo aumento (3. Trimestre 2008: + 6,9% rispetto all'anno precedente). Il ricorso al credito si mostra dinamico sia da parte delle imprese (+7,0%) che da parte dei privati (+5,1%).

Indicatore	Fonte	Variazione anno precedente			Variazione anno parziale	
		2006	2007	2008	2008	Precisazione anno parziale
Prodotto interno lordo	Istat / per anno 2008: Previsione IRE	3,4%	1,6%	1,8%		
Esportazioni	Istat	10,9%	9,9%	2,0%		
Importazioni	Istat	7,1%	13,1%	6,2%		
Numero ditte	Infocamere	-5,3%	0,3%	-0,1%		
Occupati dipendenti	Ufficio mercato del lavoro	2,6%	3,5%		1,7%	Media Gen.- Nov.
Pernottamenti turistici	Astat	1,0%	3,4%	1,5%		
Volume creditizio	Istituti di credito locali	7,0%	1,3%		6,9%	Situazione al 3. trimestre
Numero disoccupati	Istat	-4,3%	0,3%		-1,5%	Media 1. - 3. trimestre
Prezzi al consumo	Istat	2,3%	2,4%	3,8%		
		Situazione			Situazione	
Tasso di disoccupazione	Istat	2,7%	2,4%		2,3%	Media 1. - 3. trimestre

Occupati dipendenti

Fonte: Ufficio osservazione mercato del lavoro

Disponibilità dati: Novembre 2008



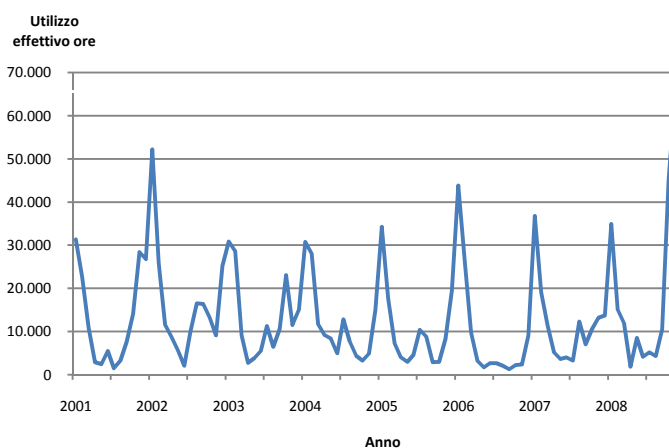
Il numero di occupati dipendenti è salito anche nel 2008 e precisamente dell' 1,7% (media gen. - nov. 2008 rispetto allo stesso periodo dell'anno precedente). L'occupazione dipendente aumenta soprattutto nel settore del commercio e degli alberghi e ristoranti (in entrambi i casi + 3,7%), mentre risulta in diminuzione nell'edilizia (- 2,7%), in particolar modo nel suo comparto artigiano (- 3,7%).

Cassa integrazione guadagni dell'industria

Disponibilità dati: Novembre 2008

Fonte: Assoiemprenditori Alto Adige

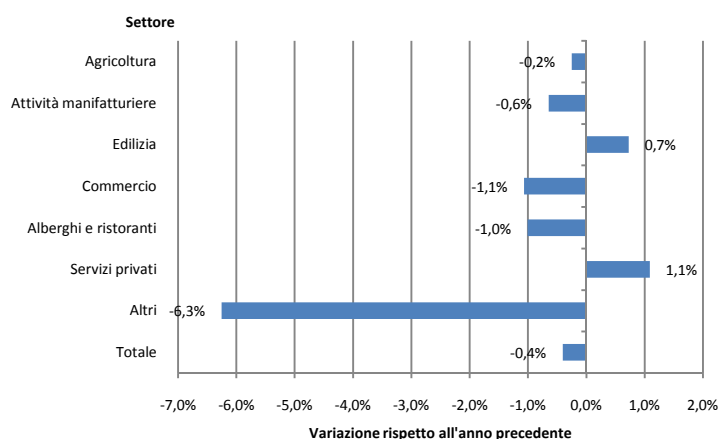
Il numero di dipendenti dell'industria messi in cassa integrazione guadagni è aumentato soprattutto verso la fine dell'anno. Nell'arco gennaio - novembre 2008 il numero di ore effettivamente utilizzate in cassa integrazione è aumentato del 62,5% su base annuale.



Numero di imprese

Fonte: Infocamere - Movimprese

Disponibilità dati: 4. trimestre 2008



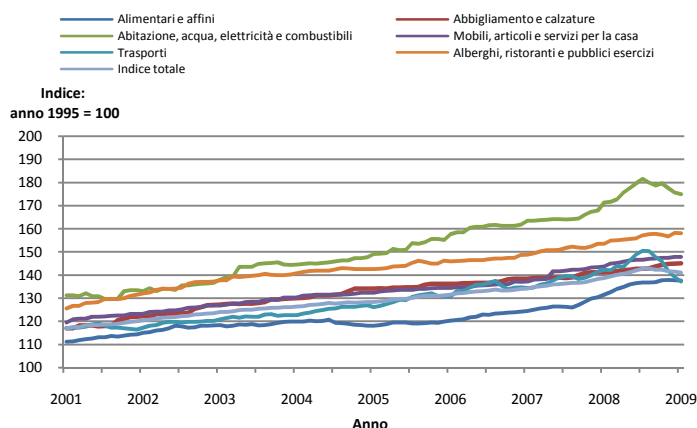
Il numero di imprese iscritte nel Registro della Camera di commercio al 31.12.2008 risulta pressoché costante (- 0,1%) rispetto all'anno precedente. Il settore che registra il maggior aumento è quello dei servizi privati (+ 1,1%). In calo, invece, il numero di esercizi nel commercio (- 1,1%) e tra gli alberghi e ristoranti (- 1,0%). Nei primi due mesi del 2009 risulta modesto il numero (8) dei fallimenti di impresa aperti.

Prezzi al consumo

Disponibilità dati: Gennaio 2009

Fonte: ISTAT

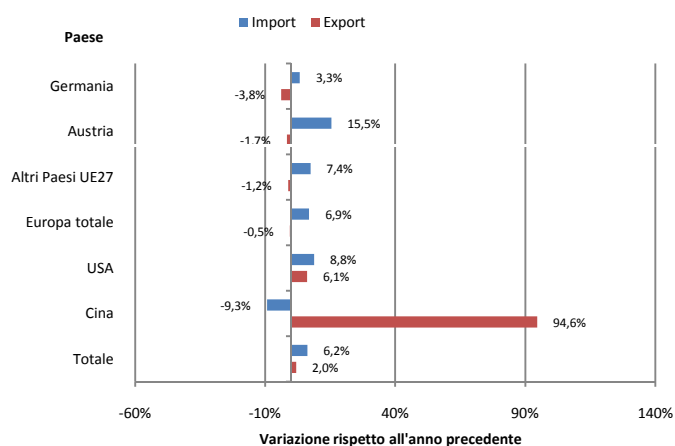
I prezzi al consumo nel 2008 sono aumentati mediamente del 3,8%. Le tendenze inflazionistiche sono diminuite a partire da agosto, in concomitanza con il calo dei prezzi delle materie prime sui mercati internazionali. A gennaio del 2009 il tasso di inflazione per la città di Bolzano si era ridotto all' 1,7%.



Esportazioni ed importazioni di merci per paesi

Fonte: ISTAT

Disponibilità dati: 4. trimestre 2008



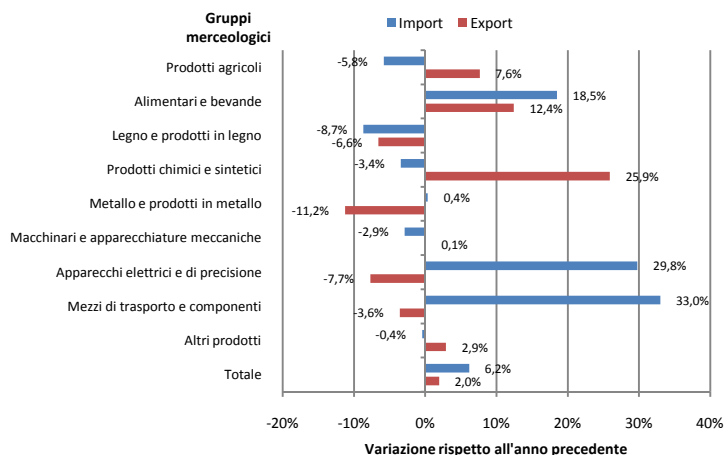
Nell'anno 2008 il valore delle esportazioni è aumentato del 2,0% rispetto all'anno precedente. Si registrano modesti cali con i principali paesi commerciali quali la Germania (- 3,8%) e l'Austria (- 1,7%). Dall'altro canto si segnalano tassi di crescita a due cifre per quanto concerne le esportazioni verso la Cina (+ 94,6%), la Repubblica Ceca (+ 17,7%), la Slovenia (+ 15,9%) la Grecia (+15,3%) e i paesi scandinavi. Alla luce della crisi finanziaria sorprende la positiva dinamica dell'export verso gli Stati Uniti (+ 6,1%). Il valore delle importazioni è aumentato del 6,2%. Da notare il consistente aumento delle importazioni dall'Austria (+ 15,5%), mentre l'incremento risulta più contenuto con la Germania (+ 3,3%). Analogamente all'export, anche sul versante delle importazioni è aumentato il volume di scambio con gli Stati Uniti (+ 8,8%).

Esportazioni ed importazioni di merci per gruppi merceologici

Disponibilità dati: 4. trimestre 2008

Fonte: ISTAT

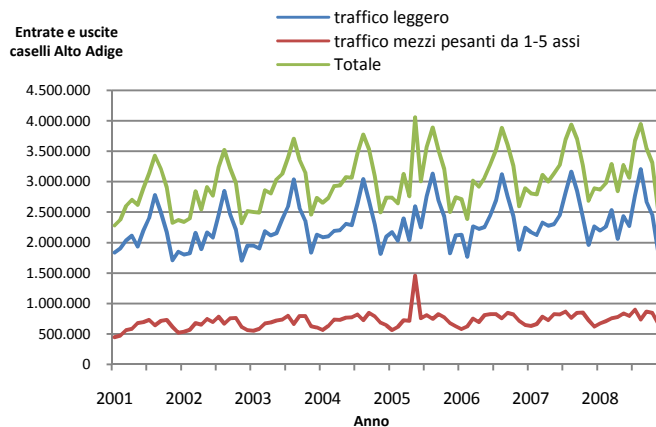
Per quanto riguarda le esportazioni, i gruppi di prodotto che segnano i maggiori incrementi sono i "prodotti chimici e sintetici" (+ 25,9%), i "prodotti di carta, stampa ed editoria" (+ 13,5%) e gli "alimentari e bevande" (+ 12,4%). In calo rispetto al 2007 risultano invece i "metalli e prodotti in metallo" (-11,2%) e i "minerali non metalliferi" (-17,4%). Sul versante delle importazioni crescono quelle legate ai "mezzi di trasporto e componenti" (+ 33,0%), agli "apparecchi elettrici e di precisione" (+ 29,8%) e agli "alimentari e bevande" (+ 18,5%).



Traffico sull'Autostrada del Brennero A22

Fonte: Autostrada del Brennero A22

Disponibilità dati: Novembre 2008



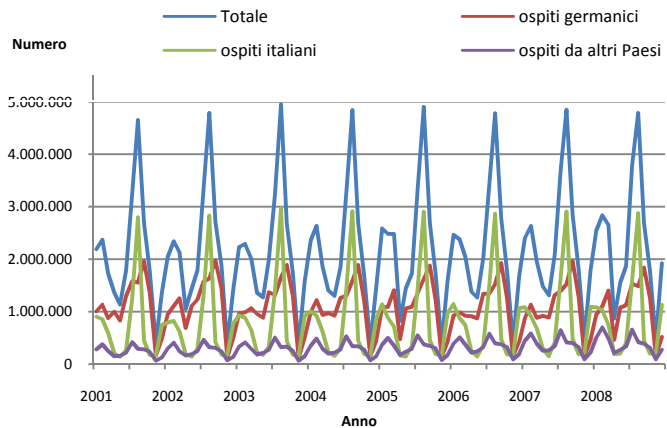
Considerando le entrate e le uscite di veicoli ai caselli autostradali situati sul territorio provinciale, rispetto all'anno precedente è diminuito di poco il traffico leggero (- 0,4%), mentre è aumentato quello pesante (+ 2,6%). Considerando i passaggi sul valico del Brennero, sono diminuiti sia il traffico leggero (- 1,6%) che quello pesante (- 2,4%). Il numero di veicoli a cinque assi è diminuito dell' 1,7%.

Pernottamenti turistici

Disponibilità dati: Dicembre 2008

Fonte: ASTAT

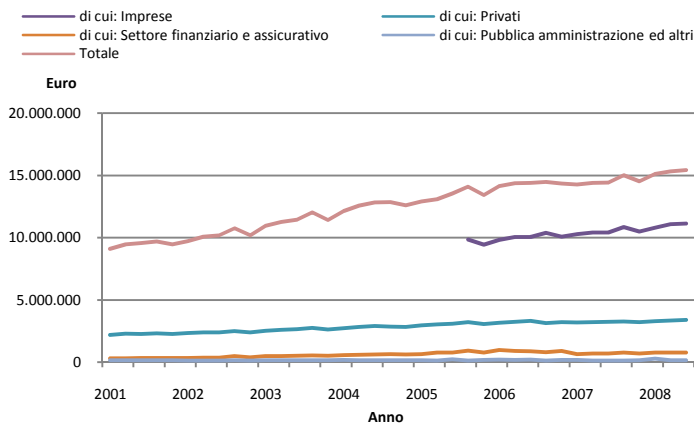
Con 27.721.289 pernottamenti (+ 1,5% rispetto all'anno precedente) il turismo altoatesino nel 2008 stabilisce un nuovo record di presenze. Il risultato positivo è riconducibile in primo luogo al maggior afflusso di turisti dai "nuovi mercati" (+ 6,3%), mentre rimane pressoché costante il numero di pernottamenti dei turisti provenienti dalla Germania (+ 0,8%) e dall'Italia (+ 0,3%). Complessivamente le categorie ricettive più elevate hanno realizzato una dinamica migliore rispetto a quelle più basse. Stando ai prezzi ufficiali comunicati dagli albergatori, nel 2009 i prezzi alberghieri dovrebbero aumentare in media del 5%.



Volume di crediti erogati dalle principali banche dell'Alto Adige

Fonte: Istituti di credito locali

Disponibilità dati: 3. trimestre



Il valore dei crediti erogati dalle banche altoatesine nel 3. Trimestre 2008 risultava superiore del 6,9% a quello dell'anno precedente. Ad aumentare è stata sia la domanda di crediti da parte delle imprese (+ 7,0%) che da parte di persone private (+ 5,1%). La quota delle sofferenze bancarie è rimasta a basso livello, pari al 2,3%.

Dati quadro relativi all' economia dell' Alto Adige Situazione al: 16.03.2009	Valori annuali					Valori parziali				
	Valore annuale			Variazione		Valore parziale			Variazione	
	2006	2007	2008	2007	2008	2007	2008	2009	2008	2009
Situazione fine anno				Situazione fine anno						
Prodotto interno lordo in termini nominali (a prezzi correnti) (1)	15.977	16.585		3,8%						
Prodotto interno lordo in termini reali (Mio. Euro, anno base = 2000) (1)	13.785	14.004		1,6%						
Occupati dipendenti (numero di rapporti lavorativi, media annuale) (2)	Media annuale			Media annuale		Media Gen. - Nov.			Media annuale	
Agricoltura	6.423	6.618		3,0%		6.823	6.894		1,0%	
Industria manifatturiera	22.277	22.659		1,7%		22.652	22.824		0,8%	
Artigianato (attività manifatturiere)	7.763	7.674		-1,1%		7.679	7.605		-1,0%	
Industria edile	7.696	7.946		3,2%		7.956	7.834		-1,5%	
Artigianato edile	9.139	9.158		0,2%		9.184	8.844		-3,7%	
Commercio	24.591	25.659		4,3%		25.567	26.505		3,7%	
Alberghi e ristoranti	18.855	20.176		7,0%		20.362	21.124		3,7%	
Settore pubblico	49.444	50.894		2,9%		50.842	51.747		1,8%	
Servizi privati	32.733	34.311		4,8%		34.221	35.128		2,6%	
Totale	178.921	185.095		3,5%		185.286	188.504		1,7%	
di cui: Attività manifatturiere	30.040	30.333		1,0%		30.331	30.428		0,3%	
di cui: Edilizia	16.836	17.104		1,6%		17.139	16.678		-2,7%	
di cui: Artigianato	16.903	16.832		-0,4%		16.863	16.449		-2,5%	
di cui: Industria	29.973	30.605		2,1%		30.608	30.658		0,2%	
Occupati (numero persone, media) (1)	Media annuale			Media annuale		Media 1. - 3. trimestre			Media 1. - 3. trimestre	
Uomini	132.913	133.443		0,4%		133.070	134.369		1,0%	
Donne	94.742	96.062		1,4%		95.638	100.614		5,2%	
Totale	227.655	229.505		0,8%		228.707	234.984		2,7%	
Disoccupati (numero, media) (1)	Media annuale			Media annuale		Media 1. - 3. trimestre			Media 1. - 3. trimestre	
Uomini	2.567	2.750		7,1%		2.631	2.472		-6,1%	
Donne	3.489	3.326		-4,7%		3.094	3.165		2,3%	
Totale	6.056	6.076		0,3%		5.725	5.637		-1,5%	
Tasso di disoccupazione (% , media) (1)	Media annuale					Media 1. - 3. trimestre				
Uomini	1,8	2,0				1,9	1,8			
Donne	3,5	3,4				3,1	3,1			
Totale	2,6	2,6				2,4	2,3			
Cassa integrazione Industria - sollecitazione effettiva (somma) (11)	Somma annuale			Somma annuale		Somma Gen. - Nov.			Somma Gen. - Nov.	
Aziende	129	134		3,9%		121	126		4,1%	
Occupati	1.503	2.200		46,4%		1.902	4.698		147,0%	
Ore effettive	107.953	140.946		30,6%		127.200	206.737		62,5%	
Prezzi al consumo (indice: anno 1995=100, media annuale) (1)	Media annuale			Media annuale		Gennaio anno di riferimento			Gennaio anno riferimento	
Alimentari e affini	122,5	126,8	135,8	3,5%	7,1%	124,5	131,5	137,6	5,6%	4,6%
Abbigliamento e calzature	137,1	139,5	142,9	1,8%	2,4%	138,5	141,2	145,1	1,9%	2,8%
Abitazione, acqua, elettricità e combustibili	160,5	164,8	176,9	2,7%	7,3%	163,5	171,5	175,0	4,9%	2,0%
Mobili, articoli e servizi per la casa	135,7	140,9	146,4	3,8%	3,9%	137,2	143,7	147,9	4,7%	2,9%
Trasporti	134,6	137,9	145,2	2,5%	5,3%	134,4	142,3	137,2	5,9%	-3,6%
Alberghi, ristoranti e pubblici esercizi	146,9	151,2	156,4	2,9%	3,4%	148,8	153,6	158,1	3,2%	2,9%
Indice totale (con tabacchi)	133,0	136,2	141,3	2,4%	3,8%	134,2	138,8	141,1	3,4%	1,7%
Numero Imprese (situazione a fine anno) (3)	Situazione fine anno			Situazione fine anno		Situazione 4. trimestre			Situazione 4. trimestre	
Agricoltura	17.131	17.363	17.320	1,4%	-0,2%	17.363	17.320		-0,2%	
Attività manifatturiere	5.153	5.095	5.062	-1,1%	-0,6%	5.095	5.062		-0,6%	
Edilizia	6.407	6.462	6.509	0,9%	0,7%	6.462	6.509		0,7%	
Commercio	9.223	9.167	9.069	-0,6%	-1,1%	9.167	9.069		-1,1%	
Alberghi e ristoranti	6.977	7.037	6.966	0,9%	-1,0%	7.037	6.966		-1,0%	
Servizi privati	9.543	9.646	9.751	1,1%	1,1%	9.646	9.751		1,1%	
Altri	2.326	2.175	2.039	-6,5%	-6,3%	2.175	2.039		-6,3%	
Totale	56.267	56.945	56.716	1,2%	-0,4%	56.945	56.716		-0,4%	
di cui: imprese non agricole	37.303	37.407	37.357	0,3%	-0,1%	37.407	37.357		-0,1%	
di cui: imprese artigiane	13.501	13.436	13.387	-0,5%	-0,4%	13.436	13.387		-0,4%	

Dati quadro relativi all' economia dell' Alto Adige Situazione al: 16.03.2009	Valori annuali					Valori parziali					
	Valore annuale			Variazione		Valore parziale			Variazione		
	2006	2007	2008	2007	2008	2007	2008	2009	2008	2009	
Fallimenti aperti (numero, <u>somma</u>) (4)	Somma annuale						Somma Gen. - Feb.				
Totale	99	92	71			24	9	8			
Esportazioni per Paesi (in migliaia di euro, <u>somma</u>) (1)	Somma annuale			Somma annuale		Somma 1. - 4. trimestre			Somma 1. - 4. trimestre		
Germania	1.129.697	1.144.313	1.100.456	1,3%	-3,8%	1.144.313	1.100.456			-3,8%	
Austria	281.813	320.455	314.979	13,7%	-1,7%	320.455	314.979			-1,7%	
Altri Paesi UE27	2.232.226	2.425.118	2.396.805	8,6%	-1,2%	2.425.118	2.396.805			-1,2%	
Europa totale	2.489.887	2.694.413	2.680.995	8,2%	-0,5%	2.694.413	2.680.995			-0,5%	
USA	174.672	153.917	163.254	-11,9%	6,1%	153.917	163.254			6,1%	
Cina	26.312	65.262	126.978	148,0%	94,6%	65.262	126.978			94,6%	
Totale	2.876.579	3.160.576	3.222.326	9,9%	2,0%	3.160.576	3.222.326			2,0%	
Importazioni per Paesi (in migliaia di euro, <u>somma</u>) (1)	Somma annuale			Somma annuale		Somma 1. - 4. trimestre			Somma 1. - 4. trimestre		
Germania	1.461.421	1.747.063	1.804.959	19,5%	3,3%	1.747.063	1.804.959			3,3%	
Austria	915.498	960.230	1.108.979	4,9%	15,5%	960.230	1.108.979			15,5%	
Altri Paesi UE27	2.925.180	3.313.238	3.558.982	13,3%	7,4%	3.313.238	3.558.982			7,4%	
Europa totale	2.996.340	3.375.673	3.608.252	12,7%	6,9%	3.375.673	3.608.252			6,9%	
USA	40.692	46.457	50.532	14,2%	8,8%	46.457	50.532			8,8%	
Cina	96.485	109.881	99.628	13,9%	-9,3%	109.881	99.628			-9,3%	
Totale	3.250.316	3.676.248	3.903.323	13,1%	6,2%	3.676.248	3.903.323			6,2%	
Esportazioni per gruppi di prodotto (in migliaia di euro, <u>somma</u>) (1)	Somma annuale			Somma annuale		Somma 1. - 4. trimestre			Somma 1. - 4. trimestre		
Prodotti agricoli	340.953	406.963	438.068	19,4%	7,6%	406.963	438.068			7,6%	
Alimentari e bevande	421.621	490.950	551.967	16,4%	12,4%	490.950	551.967			12,4%	
Legno e prodotti in legno	93.831	97.239	90.844	3,6%	-6,6%	97.239	90.844			-6,6%	
Prodotti chimici e sintetici	117.932	162.453	204.525	37,8%	25,9%	162.453	204.525			25,9%	
Metallo e prodotti in metallo	368.512	421.735	374.403	14,4%	-11,2%	421.735	374.403			-11,2%	
Macchinari e apparecchiature meccaniche	484.584	512.782	513.144	5,8%	0,1%	512.782	513.144			0,1%	
Apparecchi elettrici e di precisione	155.897	179.111	165.294	14,9%	-7,7%	179.111	165.294			-7,7%	
Mezzi di trasporto e componenti	502.807	481.568	464.437	-4,2%	-3,6%	481.568	464.437			-3,6%	
Altri prodotti	390.441	407.775	419.644	4,4%	2,9%	407.775	419.644			2,9%	
Totale	2.876.579	3.160.576	3.222.326	9,9%	2,0%	3.160.576	3.222.326			2,0%	
Importazioni per gruppi di prodotto (in migliaia di euro, <u>somma</u>) (1)	Somma annuale			Somma annuale		Somma 1. - 4. trimestre			Somma 1. - 4. trimestre		
Prodotti agricoli	138.481	138.679	130.629	0,1%	-5,8%	138.679	130.629			-5,8%	
Alimentari e bevande	461.258	621.144	735.940	34,7%	18,5%	621.144	735.940			18,5%	
Legno e prodotti in legno	242.871	261.846	239.156	7,8%	-8,7%	261.846	239.156			-8,7%	
Prodotti chimici e sintetici	249.995	256.476	247.715	2,6%	-3,4%	256.476	247.715			-3,4%	
Metallo e prodotti in metallo	472.011	523.738	525.639	11,0%	0,4%	523.738	525.639			0,4%	
Macchinari e apparecchiature meccaniche	463.370	525.231	510.124	13,4%	-2,9%	525.231	510.124			-2,9%	
Apparecchi elettrici e di precisione	290.039	326.705	423.988	12,6%	29,8%	326.705	423.988			29,8%	
Mezzi di trasporto e componenti	189.089	215.869	287.051	14,2%	33,0%	215.869	287.051			33,0%	
Altri prodotti	743.201	806.561	803.081	8,5%	-0,4%	806.561	803.081			-0,4%	
Totale	3.250.316	3.676.248	3.903.323	13,1%	6,2%	3.676.248	3.903.323			6,2%	
Frutticoltura (in tonnellate) (5)	Raccolta anno riferimento			Raccolta anno riferimento		Situazione fine Febbraio			Situazione fine Febbraio		
Raccolto di mele	921.314	978.814	1.058.702	6,2%	8,2%						
Giacenze di mele	616.067	607.780	673.518	-1,3%	10,8%	430.438	391.698	481.233	-9,0%	22,9%	
Vendite mele (riferimento all'ultima raccolta)	305.247	371.034	385.184	21,6%	3,8%	490.876	587.116	577.469	19,6%	-1,6%	
Concessioni edilizie ritirate (volume in metri quadrati, <u>somma</u>) (6)	Somma annuale			Somma annuale		1. trimestre			1. trimestre		
Fabbricati residenziali	1.759.576	1.681.247		-4,5%		422.744	267.760			-36,7%	
Fabbricati non residenziali	2.809.755	2.479.605		-11,8%		617.095	586.548			-5,0%	
Totale	4.569.331	4.160.852		-8,9%		1.039.839	854.308			-17,8%	
Traffico sull' Autostrada A22 (<u>somma</u> entrate e uscite ai caselli dell'Alto Adige senza il casello del Brennero) (7)	Somma annuale			Somma annuale		Somma Gen. - Dic.			Somma Gen. - Dic.		
Totale	28.002.900	28.803.684	28.866.517	2,9%	0,2%	28.803.684	28.866.517			0,2%	
di cui: traffico leggero	22.307.367	23.040.000	22.953.361	3,3%	-0,4%	23.040.000	22.953.361			-0,4%	
di cui: traffico mezzi pesanti da 2-5 assi	5.695.533	5.763.684	5.913.156	1,2%	2,6%	5.763.684	5.913.156			2,6%	
di cui: traffico mezzi pesanti a 5 assi in totale	1.387.465	1.458.305	1.434.934	5,1%	-1,6%	1.458.305	1.434.934			-1,6%	

Dati quadro relativi all' economia dell' Alto Adige Situazione al: 16.03.2009	Valori annuali					Valori parziali				
	Valore annuale			Variazione		Valore parziale			Variazione	
	2006	2007	2008	2007	2008	2007	2008	2009	2008	2009
Traffico sull' Autostrada A22 (somma entrate e uscite al Brennero) (7)	Somma annuale			Somma Gen. - Dic.		Somma Gen. - Dic.			Somma Gen. - Dic.	
Totale	9.152.348	9.492.012	9.314.331	3,7%	-1,9%	9.492.012	9.314.331		-1,9%	
di cui: traffico leggero al Brennero	5.928.657	6.107.205	6.009.833	3,0%	-1,6%	6.107.205	6.009.833		-1,6%	
di cui: traffico mezzi pesanti da 2 a 5 assi al Brennero	3.223.691	3.384.807	3.304.498	5,0%	-2,4%	3.384.807	3.304.498		-2,4%	
di cui: traffico mezzi pesanti a 5 assi al Brennero	1.871.743	1.971.080	1.938.007	5,3%	-1,7%	1.971.080	1.938.007		-1,7%	
Pernottamenti turistici (numero, somma) (6)	Somma annuale			Somma annuale		Somma Gen. - Dic.			Somma Gen. - Dic.	
Totale	26.418.057	27.310.635	27.721.289	3,4%	1,5%	27.310.635	27.721.289		1,5%	
di cui: ospiti germanici	12.572.275	12.788.828	12.890.265	1,7%	0,8%	12.788.828	12.890.265		0,8%	
di cui: ospiti italiani	9.817.437	10.125.779	10.156.441	3,1%	0,3%	10.125.779	10.156.441		0,3%	
di cui: ospiti da altri paesi	4.028.345	4.396.028	4.674.583	9,1%	6,3%	4.396.028	4.674.583		6,3%	
di cui: in esercizi alberghieri a 4-5 stelle	3.982.454	4.324.979	4.720.544	8,6%	9,1%	4.324.979	4.720.544		9,1%	
di cui: in esercizi alberghieri a 3 stelle	10.226.987	10.574.954	10.693.379	3,4%	1,1%	10.574.954	10.693.379		1,1%	
di cui: in esercizi alberghieri a 2 stelle	3.677.261	3.558.606	3.415.745	-3,2%	-4,0%	3.558.606	3.415.745		-4,0%	
di cui: in esercizi alberghieri a 1 stella	1.026.170	985.935	876.791	-3,9%	-11,1%	985.935	876.791		-11,1%	
di cui: agriturismo	1.528.774	1.654.434	1.747.627	8,2%	5,6%	1.654.434	1.747.627		5,6%	
Prezzi per il soggiorno in esercizi alberghieri (media tutte le categorie con bagno in euro) (8)	Media annuale			Media annuale		Media annuale			Media annuale	
pernottamento e prima colazione, camera con bagno,	41	42	44	1,9%	5,6%	42	44	46	5,6%	4,8%
pernottamento a mezza pensione con bagno, prezzo	56	59	61	4,1%	5,0%	59	61	65	5,0%	5,1%
Volume creditizio erogato dai sportelli bancari in Alto Adige (in migliaia di euro, situazione a fine anno) (9)	Situazione fine anno			Situazione fine anno		Situazione 2.trimestre			Situazione 2.trimestre	
Totale	16.671.175	17.774.152		6,6%		16.924.948	18.194.823		7,5%	
di cui: sofferenze bancarie	387.807	413.291		6,6%		392.643	421.697		7,4%	
percentuale sofferenze bancarie sul totale del volume creditizio	2,3%	2,3%				2,3%	2,3%			
Volume creditizio erogato delle banche locali per tipo di clientela (in migliaia di euro, situazione a fine anno) (10)	Situazione fine anno			Situazione fine anno		Situazione 3.trimestre			Situazione 3.trimestre	
Totale	14.340.675	14.529.531		1,3%		14.431.918	15.426.302		6,9%	
di cui: Manifatturiera	4.098.643	4.266.818		4,1%		4.273.625	4.584.405		7,3%	
di cui: Commercio	1.491.153	1.502.344		0,8%		1.480.717	1.521.016		2,7%	
di cui: Servizi	4.476.347	4.711.911		5,3%		4.647.466	5.027.303		8,2%	
di cui: Imprese	10.066.143	10.481.072		4,1%		10.401.807	11.132.724		7,0%	
di cui: Privati	3.197.931	3.204.645		0,2%		3.211.270	3.375.235		5,1%	
di cui: Settore finanziario e assicurativo	892.560	697.073		-21,9%		687.707	771.407		12,2%	
di cui: Pubblica amministrazione ed altri	184.041	146.741		-20,3%		131.133	146.937		12,1%	

Elaborazione Dati: IRE

fonti

(1) ISTAT

(2) Ufficio osservazione mercato del lavoro

(3) Infocamere

(4) Tribunale di Bolzano

(5) Rip. Agricoltura Camera di Commercio di Bolzano

(6) ASTAT

(7) Autostrada del Brennero A22

(8) Ufficio turismo ed alpinismo

(9) Banca d'Italia

(10) Istituti di credito locali (Cassa di risparmio, Banca popolare, Cassa rurale), IRE ricerca propria

(11) Assoiemprenditori Alto Adige