



WIFO - MONATSREPORT

Mai 2010

Die HIGHLIGHTS:

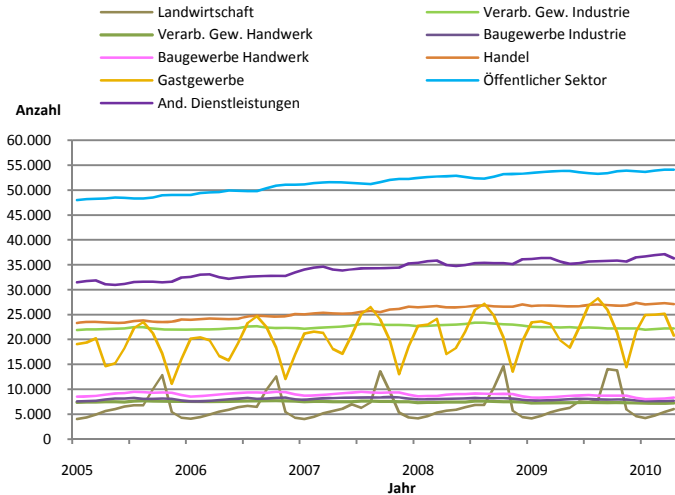
- Südtiroler Arbeitsmarkt: Tendenz bleibt zu Jahresbeginn 2010 aufwärtsgerichtet. Im Zeitraum Jan.-Apr., +1,1% zum Vorjahr.
- Tourismus nach wie vor Beschäftigungsmotor: In den ersten vier Jahresmonaten, +6,4% zum Vorjahr.
- Situation der Lohnausgleichskasse der Industrie weitgehend entschärft. Nichts desto trotz, Normalisierungsprozess noch nicht abgeschlossen.
- Anzahl der gewerblichen Firmen am 31.03.2010 leicht über dem Vorjahresniveau (+0,2%). Leicht rückläufige Anzahl in Landwirtschaft und Handwerk.
- Verbraucherpreise ziehen seit Herbst 2009 wieder an. Inflationsrate für Bozen im April 2010 bei 2,6%, also ein voller Prozentpunkt über dem nationalen Schnitt.
- Außenhandelszahlen betreffend das 1. Quartal 2010 werden von ISTAT am 11. Juni veröffentlicht. Wird sich der im 4. Quartal 2009 eingeleutete Erholungskurs fortsetzen?
- Verkehr auf der A22 steigt in den ersten drei Jahresmonaten 2010 wieder an (+3,0% zum Vorjahr), und zwar sowohl der Leicht- als auch der Schwerverkehr (entsprechend +2,9% und +3,3%). Selbe Tendenz am Brennerübergang, was auf eine Wiederbelebung des internationalen Handels hindeutet.
- Touristische Wintersaison 2009/2010: Aus Nächtigungssicht, Zwischenergebnis positiv: +4,7% zum Vorjahr. Beschränkt auf die Jahresmonate 2010 (Jän. - März) beträgt der Zuwachs +3,7%.
- Südtiroler Kreditmarkt: Kreditvolumen steigt im 1. Quartal 2010 nur mehr leicht an (+1,2% zum Vorjahr). Leichter Rückgang bei Krediten an Unternehmen (-0,2%), Zuwachs bei Krediten an Privatpersonen (+5,9%).

Indikatoren	Quelle	Veränderung zum Vorjahr			Veränderung zum Teil-Zeitraum	
		2007	2008	2009	2010	Angabe Teil-Zeitraum
Bruttoinlandsprodukt	Istat. Für 2009 und 2010, Prognosen Wifo	1,0%	-0,7%	-0,5 / +0,5%	+0,5 / +1,5%	
Warenexporte	Istat	9,9%	2,5%	-14,6%		
Warenimporte	Istat	13,1%	6,4%	-7,5%		
Gewerbliche Firmen	Infocamere	-0,1%	-0,4%	0,1%	0,2%	Stand 1. Quartal
Unselbständig Beschäftigte	Amt für Arbeitsmarkt.	3,7%	2,2%	0,9%	1,1%	Schnitt Jän. - Apr.
Nächtigungen im Tourismus	Astat	3,4%	1,5%	1,3%	3,7%	Summe Jän. - März
Kreditvolumen	Lokale Hauptbanken	3,9%	5,4%	1,1%	1,2%	Stand 1. Quartal
Anzahl Arbeitssuchende	Istat	0,3%	-6,4%	22,7%		
Verbraucherpreisindex	Istat	2,5%	3,9%	0,8%	2,6%	Stand April
Arbeitslosenrate	Istat	2,6%	2,4%	2,9%		

Unselbständig Beschäftigte

Quelle: Amt für Arbeitsmarktbeobachtung

Datenverfügbarkeit: April 2010



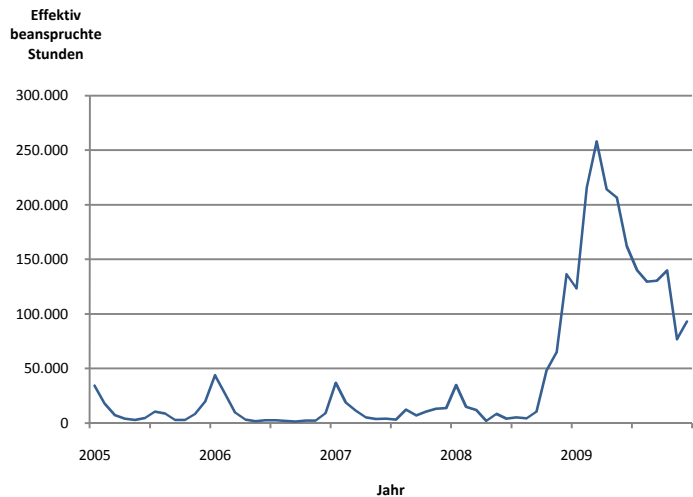
Auf dem Arbeitsmarkt bleibt die Tendenz in den ersten vier Jahresmonaten 2010 aufwärtsgerichtet. Im Vergleich zum Vorjahreszeitraum ist die Zahl der unselbständig Beschäftigten um +1,1% gestiegen. Beschäftigungsmotor ist nach wie vor der Tourismus (+6,4%), in geringerem Ausmaß die Landwirtschaft (+1,9%), die privaten Dienstleister (+1,8%) und der Handel (+1,4%). Die negative Tendenz im Verarbeitenden Gewerbe und Baugewerbe flacht schrittweise ab.

Lohnausgleichskasse der Industrie

Datenverfügbarkeit: Dezember 2009

Quelle: Unternehmensverband Südtirol

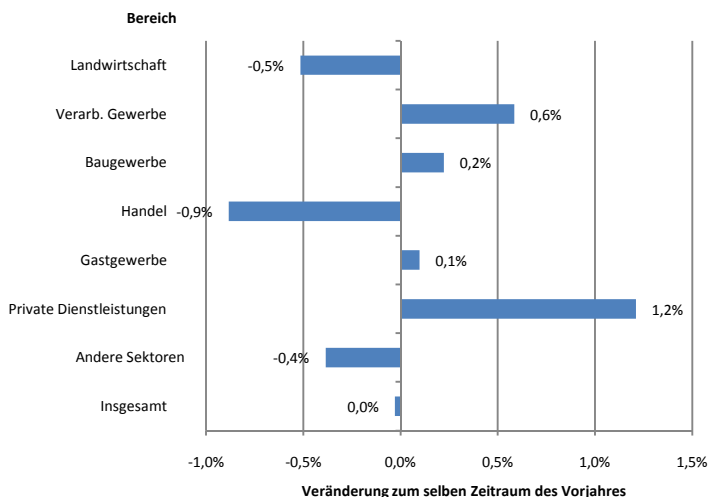
Die seit einigen Tagen verfügbaren Zahlen betreffend die effektiv beanspruchten LAK-Stunden belegen deutlich, dass die Südtiroler Industrie die Talsohle im Frühjahr 2009 durchschritten hat. Die "akute Krisenphase" scheint also ausgestanden, wenngleich der Normalisierungsprozess noch nicht abgeschlossen ist. Im Jahr 2009 wurden in der Summe 1,9 Mio. LAK-Stunden beansprucht, also fünfmal so viel wie im Jahr 2008 (ca. 350.000).



Firmenanzahl

Quelle: Infocamere

Datendarstellung: Stand 31.03.2010



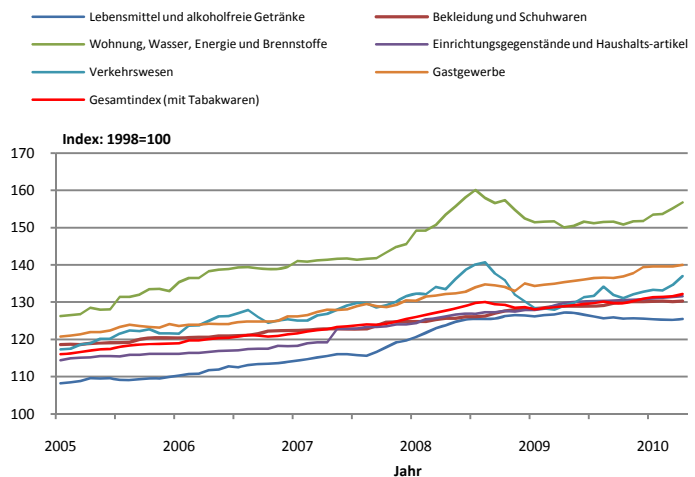
Am 31.03.2010 waren genau 56.628 Unternehmen im Handelsregister eingetragen, davon 39.441 gewerbliche. Die Zahl der gewerblichen Firmen fällt im Vorjahresvergleich etwas höher aus (+0,2%), während jene der landwirtschaftlichen und handwerklichen leicht rückläufig ist (in beiden Fällen -0,5%). Ab dem nächsten Quartal (30.06.2010) wird es möglich sein, exakt vergleichbare Sektorendaten zu präsentieren. Die vorübergehenden Schwierigkeiten beruhen auf die italienweite Umstellung auf die neue Ateco2007-Klassifizierung.

Verbraucherpreise

Datenverfügbarkeit: April 2010

Quelle: ISTAT

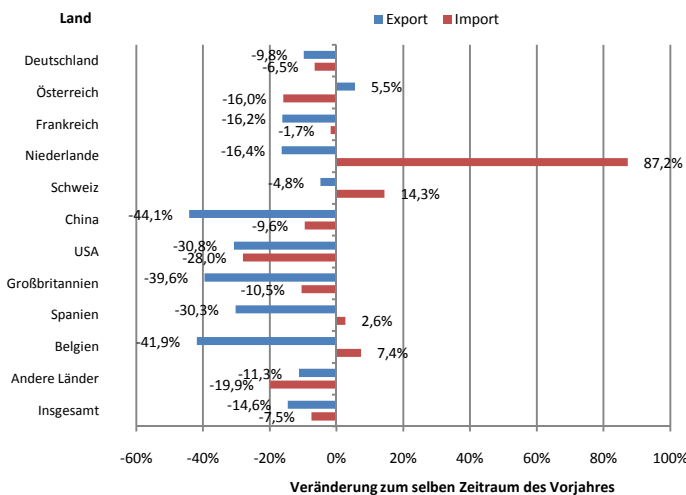
Die Verbraucherpreise zeigen bereits seit den Herbstmonaten 2009 eine steigende Tendenz. Die Inflationsrate für Bozen ist im April dieses Jahres auf mittlerweile 2,6% geklettert. Damit liegt sie zur Zeit rund einen Prozentpunkt über dem nationalen Schnitt. Der Preisschub ist zwar nach wie vor maßgeblich auf das Kapitel "Gastgewerbe" zurückzuführen, aber auch die wieder anziehenden Rohstoffpreise spielen verstärkt eine Rolle.



Warenexporte und -importe nach Ländern

Quelle: ISTAT

Datendarstellung: Summe 1. - 4. Quartal 2009



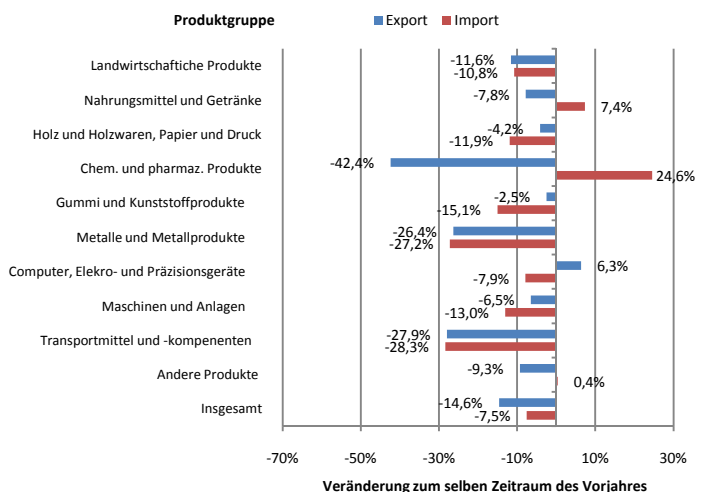
Im 4. Quartal ist die Exportdynamik wieder leicht in den positiven Bereich zurückgekehrt (+0,1%). Betrachtet für das Gesamtjahr ergibt sich eine Außenhandelsbilanz von -14,6% bei den Exporten und -7,5% bei den Importen. Die Außenhandelsdaten zeigen, dass die Frühsommermonate die schwierigsten für die Südtiroler Wirtschaft waren.

Warenexporte und -importe nach Produktgruppen

Datendarstellung: Summe 1. - 4. Quartal. 2009

Quelle: ISTAT

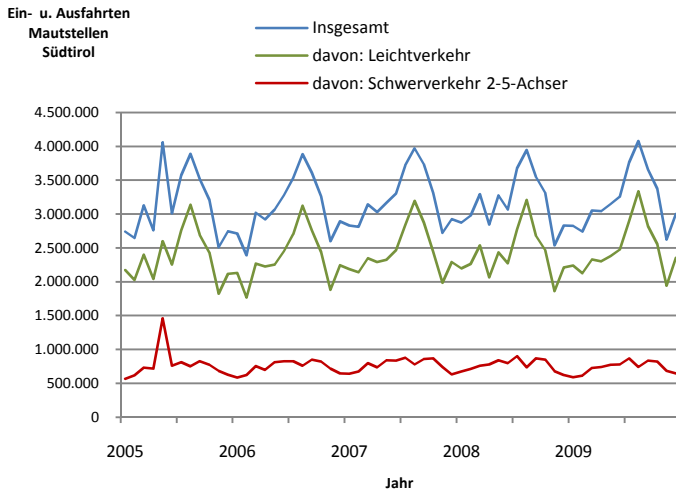
Der Rückgang des Außenhandelsvolumens traf die Produktgruppen in unterschiedlicher Intensität und allgemein den Investitionsgüterbereich (Metallverarbeitung, Maschinen und Geräte, Kunststoffprodukte, Transportmittel) stärker als den Konsumgüterbereich (Nahrungsmittel, landwirtschaftliche Produkte). Im letzten Quartal waren mehrere Investitionsgüterbranchen bereits auf Erholungskurs.



Verkehr auf der Brennerautobahn A22

Quelle: Brennerautobahn A22

Datenverfügbarkeit: März 2010



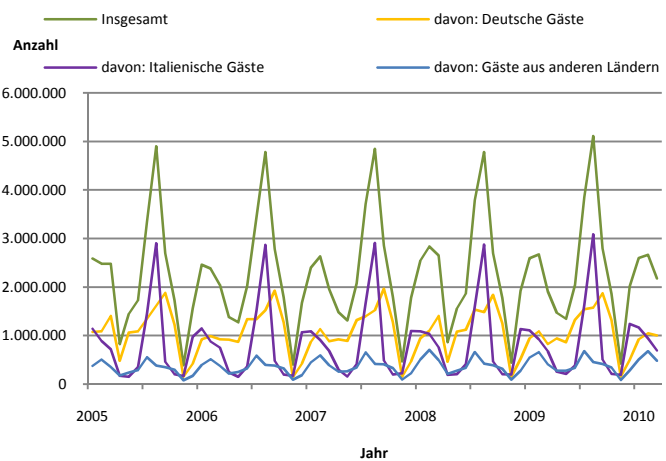
Der Verkehr an den Südtiroler Mautstellen legt – gemessen an den Ein- und Ausfahrten – in den ersten drei Jahresmonaten 2010 im Vorjahresvergleich wieder zu, und zwar um +3,0%. Zuwächse beobachtet man sowohl beim Leichtverkehr (+2,9%) als auch beim Schwerverkehr (+3,3%). Auch am Brennerübergang selbst zeigen die Tendenzen in die eben geschilderte Richtung, was auf eine schrittweise Erholung des internationalen Handels hindeutet.

Nächtigungen im Tourismus

Datenverfügbarkeit: März 2010

Quelle: ASTAT

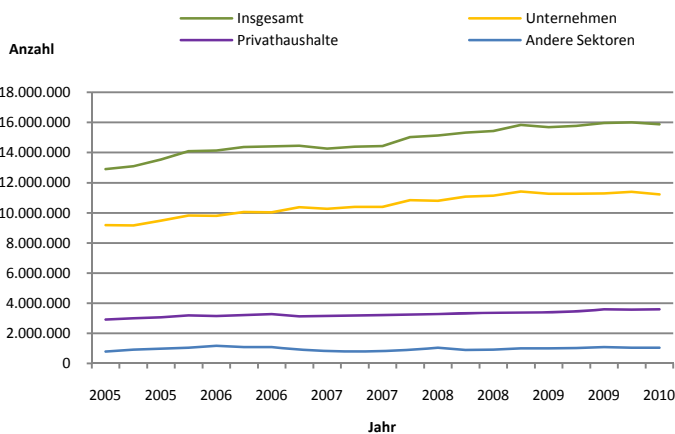
Gemessen an den Nächtigungen fällt die Zwischenbilanz für die Wintersaison 2009/2010 positiv aus: Im Zeitraum November 2009 - März 2010 haben die Nächtigungen im Vergleich zum Vorjahr um +4,7% zugelegt. Allerdings muss aufgrund der unterschiedlichen Osterfälligkeit immer auch der Monat April abgewartet werden, bevor man eine Endbilanz zieht. Zugenommen hat sowohl die Zahl der Gäste aus den touristischen Hauptmärkten (Deutschland, Italien), als auch jene bezogen auf die Restkategorie.



Kreditvolumen der lokalen Hauptbanken

Quelle: lokale Hauptbanken

Datenverfügbarkeit: Stand 31.03.2010



Das von den drei Südtiroler Hauptbanken eingeräumte Kreditvolumen beläuft sich am 31.03.2010 auf 15,9 Mrd. Euro (+1,2% zum Vorjahr). Die Kredite an Unternehmen weisen einen leichten Rückgang von -0,2% auf, während jene an Privatpersonen um +5,9% angestiegen sind. Deutlich nach oben zeigt aber auch der Wert der notleidenden Kredite. Laut Banca d'Italia machen diese im Februar 2010 3,1% der Kreditsumme aus.

Eckdaten zur Südtiroler Wirtschaft 27.05.2010	Jahresergebnis					Teil-Zeitraum			
	Absolut			Veränderung		Absolut		Veränderung	
	2007	2008	2009	2008	2009	2009	2010	2009	2010
BIP nominal - Mio. € zu laufenden Preisen (12)	16.670,4	17.059,0		2,3%					
BIP real - Mio. €, Basisjahr=2000 (12)	13.864,2	13.764,5		-0,7%	-0,5 / +0,5%		+0,5 / +1,5%		
Erwerbstätige - Personen, in tausend (1)	Jahresschnitt			Jahresschnitt		Stand 4. Quartal		Stand 4. Quartal	
Männer	133,4	134,8	135,2	1,0%	0,3%	133,3		-2,0%	
Frauen	96,1	100,5	102,0	4,6%	1,6%	101,4		1,4%	
Insgesamt	229,5	235,2	237,3	2,5%	0,9%	234,7		-0,6%	
Arbeitssuchende - Personen, in tausend (12)	Jahresschnitt			Jahresschnitt		Stand 4. Quartal		Stand 4. Quartal	
Männer	2,7	2,6	3,4	-5,9%	32,3%	5,6		90,9%	
Frauen	3,3	3,1	3,6	-6,9%	14,8%	4,4		53,2%	
Insgesamt	6,1	5,7	7,0	-6,4%	22,7%	10,0		72,2%	
Arbeitslosenquote - % (12)	Jahresschnitt					Stand 4. Quartal			
Männer	2,0	1,9	2,5			4,0			
Frauen	3,4	3,0	3,4			4,2			
Insgesamt	2,6	2,4	2,9			4,1			
Unselbst. Beschäftigte - Anzahl gemeld. Arbeitsverhältnisse (2)	Jahresschnitt			Jahresschnitt		Schnitt Jän. - Apr.		Schnitt Jän. - Apr.	
Landwirtschaft	6.564	6.729	7.293	2,5%	8,4%	5.020	5.114	1,8%	1,9%
Verarb. Gew. Industrie	22.712	23.004	22.366	1,3%	-2,8%	22.481	22.122	-1,3%	-1,6%
Verarb. Gew. Handwerk	7.532	7.468	7.305	-0,8%	-2,2%	7.260	7.193	-1,6%	-0,9%
Baugewerbe Industrie	8.252	8.100	7.913	-1,8%	-2,3%	7.798	7.648	-2,7%	-1,9%
Baugewerbe Handwerk	9.139	8.905	8.578	-2,6%	-3,7%	8.392	8.148	-3,5%	-2,9%
Handel	25.569	26.645	26.854	4,2%	0,8%	26.778	27.151	0,8%	1,4%
Gastgewerbe	20.612	21.514	22.430	4,4%	4,3%	22.518	23.967	3,7%	6,4%
Öffentlicher Sektor	51.625	52.760	53.630	2,2%	1,6%	53.642	53.935	1,9%	0,5%
And. Dienstleistungen	34.333	35.349	35.844	3,0%	1,4%	36.120	36.769	1,8%	1,8%
Insgesamt	186.337	190.474	192.213	2,2%	0,9%	190.008	192.046	1,0%	1,1%
davon: Verarbeitendes Gewerbe	30.245	30.473	29.671	0,8%	-2,6%	29.741	29.314	-1,4%	-1,4%
davon: Baugewerbe	17.391	17.005	16.491	-2,2%	-3,0%	16.190	15.796	-3,1%	-2,4%
davon: Handwerk	16.671	16.374	15.883	-1,8%	-3,0%	15.652	15.341	-2,6%	-2,0%
davon: Industrie	30.964	31.104	30.278	0,5%	-2,7%	30.279	29.770	-1,7%	-1,7%
Eingetr. Pers. mit Arbeitslosenstatus - in tausend (2)	Jahresschnitt			Jahresschnitt		Schnitt Jän. - Apr.		Schnitt Jän. - Apr.	
Insgesamt	5.684	6.373	8.474	12,1%	33,0%	8.235	9.726	26,1%	18,1%
davon: in der Mobilitätsliste	1.029	1.091	1.861	6,0%	70,5%	1.557	2.234	49,4%	43,5%
davon: nach Gesetz 236/93	741	768	1.120	3,6%	46,0%	991	1.353	29,7%	36,5%
Effektive Beanspruchung LAK der Industrie (11)	Stand zu Jahresende					Stand Dezember			
Betriebe in LAK (Stand zu Monatsende)	13	36	46			46			
Beschäftigte in LAK (Stand zu Monatsende)	298	2.196	1.903			1.903			
Verbraucherpreise NIC - Index: Jahr 1998=100 (1)	Jahresschnitt			Jahresschnitt		Stand April		Stand April	
Lebensmittel und alkoholfreie Getränke	116,4	124,6	126,3	7,1%	1,3%	127,2	125,5	2,7%	-1,3%
Alkoholische Getränke und Tabakwaren	144,3	151,0	157,2	4,7%	4,1%	156,7	160,9	5,0%	2,7%
Bekleidung und Schuhwaren	123,3	126,3	129,2	2,4%	2,3%	128,8	130,3	2,5%	1,2%
Wohnung, Wasser, Energie u. Brennstoffe	142,2	154,7	151,3	8,8%	-2,2%	150,1	156,8	-2,2%	4,5%
Einrichtungsgegenstände u. Haushaltsartikel	121,9	126,7	129,9	3,9%	2,5%	129,8	131,6	2,9%	1,4%
Gesundheitspflege	116,0	116,3	116,7	0,3%	0,4%	117,2	117,0	0,8%	-0,2%

Eckdaten zur Südtiroler Wirtschaft 27.05.2010	Jahresergebnis					Teil-Zeitraum			
	Absolut			Veränderung		Absolut		Veränderung	
	2007	2008	2009	2008	2009	2009	2010	2009	2010
Verkehrswesen	128,3	135,3	130,7	5,4%	-3,4%	129,1	137,0	-3,3%	6,1%
Nachrichtenübermittlung	68,6	65,9	65,8	-3,9%	-0,2%	66,0	65,4	-0,9%	-0,9%
Erholung, Veranstaltungen und Kultur	116,5	116,5	117,0	0,1%	0,4%	116,5	118,4	0,5%	1,6%
Bildung	118,1	120,7	124,0	2,2%	2,7%	121,9	127,4	1,7%	4,5%
Gastgewerbe	128,3	133,0	136,2	3,7%	2,4%	135,4	140,0	2,4%	3,4%
Sonstige Waren und Dienstleistungen	131,0	133,9	136,7	2,2%	2,1%	135,8	141,4	1,7%	4,1%
Gesamindex (mit Tabakwaren)	123,5	128,4	129,4	3,9%	0,8%	128,9	132,2	1,0%	2,6%
Firmenanzahl ⁽³⁾	Stand zu Jahresende			Stand zu Jahresende		Stand 1. Quartal		Stand 1. Quartal	
Landwirtschaft	17.363	17.320	17.180	-0,2%	-0,8%	17.276	17.187	-0,7%	-0,5%
Verarb. Gewerbe	5.095	5.081	4.633	-0,3%	-8,8%	4.610	4.637	-9,3%	0,6%
Baugewerbe	6.462	6.509	6.770	0,7%	4,0%	6.751	6.766	4,6%	0,2%
Handel	9.167	9.069	8.664	-1,1%	-4,5%	8.714	8.637	-4,1%	-0,9%
Gastgewerbe	7.037	6.966	7.226	-1,0%	3,7%	7.188	7.195	2,6%	0,1%
Private Dienstleistungen	7.594	7.689	9.346	1,3%	21,6%	9.251	9.363	21,9%	1,2%
Andere Sektoren	4.227	4.101	2.826	-3,0%	-31,1%	2.854	2.843	-31,5%	-0,4%
Insgesamt	56.945	56.735	56.645	-0,4%	-0,2%	56.644	56.628	-0,2%	0,0%
davon: Gewerbliche Unternehmen	39.582	39.415	39.465	-0,4%	0,1%	39.368	39.441	0,0%	0,2%
davon: Handwerk	13.436	13.387	13.228	-0,4%	-1,2%	13.258	13.191	-1,0%	-0,5%
Eröffnete Konkurse ⁽⁴⁾	Jahressumme			Jahressumme		Summe Jän. - Apr.		Summe Jän. - Apr.	
Anzahl Firmen	92	71	74			21	24		
Indikative Anzahl betroffener Beschäftigter	525	513	692			174	135		
Warenexporte nach Länder - in tausend € ⁽¹⁾	Jahressumme			Jahressumme		Jahressumme		Jahressumme	
Deutschland	1.144.313	1.106.402	997.840	-3,3%	-9,8%				
Österreich	320.455	318.225	335.766	-0,7%	5,5%				
Frankreich	161.832	158.868	133.109	-1,8%	-16,2%				
Niederlande	60.045	65.763	54.962	9,5%	-16,4%				
Schweiz	141.390	151.299	144.038	7,0%	-4,8%				
China	65.262	131.245	73.328	101,1%	-44,1%				
USA	153.917	162.630	112.575	5,7%	-30,8%				
Großbritannien	170.443	172.407	104.144	1,2%	-39,6%				
Spanien	163.600	148.894	103.774	-9,0%	-30,3%				
Belgien	76.645	75.187	43.679	-1,9%	-41,9%				
Andere Länder	702.674	748.404	663.819	6,5%	-11,3%				
Insgesamt	3.160.576	3.239.323	2.767.034	2,5%	-14,6%				
Warenimporte nach Länder - in tausend € ⁽¹⁾	Jahressumme			Jahressumme		Jahressumme		Jahressumme	
Deutschland	1.747.063	1.807.283	1.689.211	3,4%	-6,5%				
Österreich	960.230	1.111.520	933.663	15,8%	-16,0%				
Frankreich	170.991	176.432	173.376	3,2%	-1,7%				
Niederlande	89.531	116.463	218.053	30,1%	87,2%				
Schweiz	40.232	33.552	38.362	-16,6%	14,3%				
China	109.881	99.659	90.132	-9,3%	-9,6%				
USA	46.457	50.464	36.321	8,6%	-28,0%				
Großbritannien	42.745	41.699	37.304	-2,4%	-10,5%				
Spanien	30.587	35.217	36.131	15,1%	2,6%				
Belgien	67.855	43.671	46.895	-35,6%	7,4%				
Andere Länder	370.677	393.800	315.427	6,2%	-19,9%				
Insgesamt	3.676.248	3.909.761	3.614.876	6,4%	-7,5%				
Warenexporte nach Produktgr. - in tausend € ⁽¹⁾	Jahressumme			Jahressumme		Jahressumme		Jahressumme	
Landwirtschaftliche Produkte	407.031	439.403	388.647	8,0%	-11,6%				
Nahrungsmittel und Getränke	490.862	553.434	510.350	12,7%	-7,8%				

Eckdaten zur Südtiroler Wirtschaft 27.05.2010	Jahresergebnis					Teil-Zeitraum			
	Absolut			Veränderung		Absolut		Veränderung	
	2007	2008	2009	2008	2009	2009	2010	2009	2010
Holz und Holzwaren, Papier und Druck	117.298	115.222	110.425	-1,8%	-4,2%				
Chem. und pharmaz. Produkte	160.855	206.624	119.025	28,5%	-42,4%				
Gummi und Kunststoffprodukte	172.662	138.380	134.902	-19,9%	-2,5%				
Metalle und Metallprodukte	416.827	390.044	287.219	-6,4%	-26,4%				
Computer, Elektro- und Präzisionsgeräte	165.169	146.644	155.952	-11,2%	6,3%				
Maschinen und Anlagen	479.019	491.667	459.713	2,6%	-6,5%				
Transportmittel und -komponenten	481.561	464.743	334.959	-3,5%	-27,9%				
Andere Produkte	269.292	293.161	265.842	8,9%	-9,3%				
Insgesamt	3.160.576	3.239.323	2.767.034	2,5%	-14,6%				
Warenimporte nach Produktgr. - in tausend € ⁽¹⁾	Jahressumme			Jahressumme					
Landwirtschaftliche Produkte	140.496	133.943	119.492	-4,7%	-10,8%				
Nahrungsmittel und Getränke	619.564	732.234	786.117	18,2%	7,4%				
Holz und Holzwaren, Papier und Druck	313.868	295.280	260.154	-5,9%	-11,9%				
Chem. und pharmaz. Produkte	250.409	241.335	300.654	-3,6%	24,6%				
Gummi und Kunststoffprodukte	263.154	274.523	233.175	4,3%	-15,1%				
Metalle und Metallprodukte	516.606	531.339	386.851	2,9%	-27,2%				
Computer, Elektro- und Präzisionsgeräte	366.784	465.118	428.476	26,8%	-7,9%				
Maschinen und Anlagen	446.685	431.948	375.613	-3,3%	-13,0%				
Transportmittel und -komponenten	216.650	287.641	206.108	32,8%	-28,3%				
Andere Produkte	542.032	516.402	518.237	-4,7%	0,4%				
Insgesamt	3.676.248	3.909.761	3.614.876	6,4%	-7,5%				
Verkehr A22 - Summe Ein-/ Ausfahrten an allen Mautstellen in Südtirol ⁽⁷⁾	Jahressumme			Jahressumme		Summe Jan. - März		Summe Jan. - März	
Insgesamt	38.655.838	38.180.848	38.557.347	-1,2%	1,0%	8.620.194	8.874.641	-5,7%	3,0%
davon: Leichtverkehr	29.374.831	28.963.194	29.744.028	-1,4%	2,7%	6.690.916	6.882.633	-4,4%	2,9%
davon: Schwerverkehr 2-5-Achser	9.281.007	9.217.654	8.813.319	-0,7%	-4,4%	1.929.278	1.992.008	-10,1%	3,3%
davon: Schwerverkehr 5-Achser	3.429.385	4.431.517	4.064.017	29,2%	-8,3%	739.900	763.968	-14,4%	3,3%
Verkehr A22 - Summe Ein-/ Ausfahrten an der Mautstelle Brenner ⁽⁷⁾	Jahressumme			Jahressumme		Summe Jan. - März		Summe Jan. - März	
Insgesamt	9.492.012	9.314.331	9.227.584	-1,9%	-0,9%	1.797.349	1.857.624	-12,6%	3,4%
Leichtverkehr am Brenner	6.107.205	6.009.950	6.284.288	-1,6%	4,6%	1.159.213	1.200.453	-8,9%	3,6%
Schwerverk. 2- 5-Achser am Brenner	3.384.807	3.304.498	2.943.296	-2,4%	-10,9%	638.136	657.171	-18,5%	3,0%
Schwerverk. 5-Achser am Brenner	1.971.080	1.938.007	1.656.950	-1,7%	-14,5%	417.954	428.500	-18,0%	2,5%
Nächtigungen im Tourismus - Anzahl ⁽⁶⁾	Jahressumme			Jahressumme		Summe Jan. - März		Summe Jan. - März	
Insgesamt	27.310.635	27.721.289	28.086.707	1,5%	1,3%	7.170.299	7.432.785	-10,7%	3,7%
davon: Deutsche Gäste	12.788.828	12.890.265	12.929.637	0,8%	0,3%	2.847.448	2.971.104	-17,4%	4,3%
davon: Italienische Gäste	10.125.779	10.156.441	10.408.669	0,3%	2,5%	2.710.086	2.797.453	-5,9%	3,2%
davon: Gäste aus anderen Ländern	4.396.028	4.674.583	4.748.401	6,3%	1,6%	1.612.765	1.664.228	-5,3%	3,2%
davon: in 4-5-Sterne-Betrieben	4.324.979	4.720.544	5.192.659	9,1%	10,0%	1.226.826	1.364.511	-2,1%	11,2%
davon: in 3-Sterne-Betrieben	10.574.954	10.693.379	10.651.385	1,1%	-0,4%	2.807.119	2.853.918	-12,0%	1,7%
davon: in 2-Sterne-Betrieben	3.558.606	3.415.745	3.280.907	-4,0%	-3,9%	895.601	859.920	-14,5%	-4,0%
davon: in 1-Sterne-Betrieben	985.935	876.791	804.245	-11,1%	-8,3%	265.671	265.483	-18,2%	-0,1%
davon: Urlaub auf dem Bauernhof	1.654.434	1.747.627	1.855.489	5,6%	6,2%	296.753	333.460	-10,8%	12,4%
Bankeinlagen Kundschaft wohnhaft in Südtirol - in Mio. € ⁽⁹⁾	Stand zu Jahresende			Stand zu Jahresende		Stand Feb.		Stand Feb.	
Insgesamt	8.712,8	9.089,4	9.967,4	4,3%	9,7%	9.256,4	10.036,9	6,5%	8,4%
davon: Privathaushalte	5.972,7	6.214,8	6.758,5	4,1%	8,7%	6.220,0	6.762,9	4,9%	8,7%
davon: Unternehmen	2.182,6	2.360,9	2.560,9	8,2%	8,5%	2.353,5	2.639,3	6,1%	12,1%

Eckdaten zur Südtiroler Wirtschaft 27.05.2010	Jahresergebnis					Teil-Zeitraum			
	Absolut			Veränderung		Absolut		Veränderung	
	2007	2008	2009	2008	2009	2009	2010	2009	2010
Ausleihungen Kundschaft wohnhaft in Südtirol - in Mio. € ⁽⁹⁾	Stand zu Jahresende			Stand zu Jahresende		Stand Feb.		Stand Feb.	
Insgesamt	18.852,2	19.535,3	19.693,8	3,6%	0,8%	19.329,3	19.477,3	4,0%	0,8%
davon: Privathaushalte	3.839,7	3.900,7	4.121,4	1,6%	5,7%	3.883,3	4.126,8	1,2%	6,3%
davon: Unternehmen	13.783,7	14.762,3	14.815,2	7,1%	0,4%	14.526,3	14.597,1	6,0%	0,5%
davon: Verarbeitendes Gewerbe	1.962,5	2.236,0	2.370,4	13,9%	6,0%	2.203,9	2.330,1		5,7%
davon: Baugewerbe	2.064,6	2.119,8	1.854,7	2,7%	-12,5%	2.094,0	1.842,8		-12,0%
davon: Dienstleistungen	8.152,9	8.498,5	8.564,5	4,2%	0,8%	8.346,9	8.440,9		1,1%
davon: Unternehmen < 20 Beschäftigten	5.803,4	5.848,8	5.678,9	0,8%	-2,9%	5.712,3	5.585,9		-2,2%
davon: Unternehmen > 20 Beschäftigten	7.980,4	8.913,5	9.136,2	11,7%	2,5%	8.814,0	9.011,2		2,2%
Notleidende Kredite Kundschaft wohnhaft in Südtirol - in tausend € ⁽⁹⁾	Stand zu Jahresende			Stand zu Jahresende		Stand Feb.		Stand Feb.	
Insgesamt	391.221,2	403.065,3	567.794,4	3,0%	40,9%	428.998,2	595.038,1	9,1%	38,7%
davon: Privathaushalte	68.766,9	73.780,1	96.108,8	7,3%	30,3%	78.306,9	101.883,7	13,2%	30,1%
davon: Unternehmen	322.371,4	328.364,6	466.715,7	1,9%	42,1%	345.945,2	488.133,9	7,1%	41,1%
Anteil notleidender Kredite	2,1	2,1	2,9			2,2	3,1		
Anteil notleidender Kredite Privathaushalte	1,8	1,9	2,3			2,0	2,5		
Anteil notleidender Kredite Unternehmen	2,3	2,2	3,2			2,4	3,3		
Eingeräumtes Kreditvolumen der lokalen Hauptbanken - in Mio. € ⁽¹⁰⁾	Stand zu Jahresende			Stand zu Jahresende		Stand 1. Quartal		Stand 1. Quartal	
Insgesamt	15.020,0	15.836,1	16.010,4	5,4%	1,1%	15.695,3	15.879,0	3,8%	1,2%
Unternehmen	10.846,4	11.428,5	11.389,4	5,4%	-0,3%	11.279,2	11.222,6	4,5%	-0,5%
Privathaushalte	3.257,7	3.395,7	3.578,3	4,2%	5,4%	3.407,5	3.608,2	4,0%	5,9%
Andere Sektoren	915,9	1.011,8	1.042,7	10,5%	3,0%	1.008,6	1.048,3	-4,2%	3,9%

Ausarbeitung: WIFO

Quellen:

- | | |
|--|--|
| (1) ISTAT | (7) Brennerautobahn A22 |
| (2) Amt für Arbeitsmarktbeobachtung | (8) Amt für Tourismus und Alpinwesen |
| (3) Infocamere | (9) Banca d'Italia |
| (4) Landesgericht Bozen | (10) Lokale Hauptbanken. Eigene Erhebung WIFO |
| (5) Abteilung für Landwirtschaft der Handelskammer Bozen | (11) Unternehmerverband Südtirol |
| (6) ASTAT | (12) Offizielle Daten ISTAT. Sofern nicht verfügbar, Prognose WIFO |