



RAPPORTO MENSILE IRE

Ottobre 2009

I PRINCIPALI ANDAMENTI:

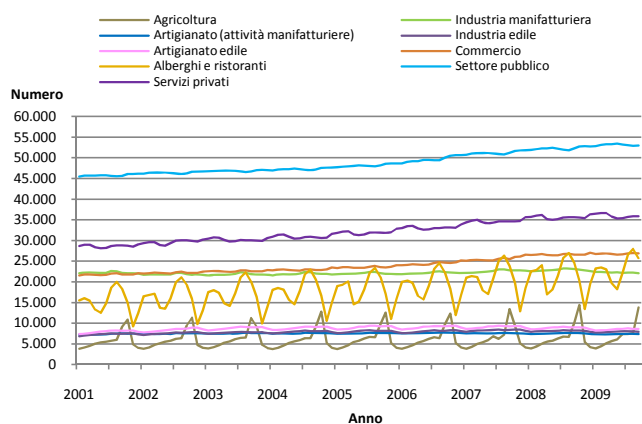
- Il mercato del lavoro si mostra ancora in espansione (numero di occupati dipendenti in aumento dello +0,9% nel periodo gen. - set. rispetto allo stesso periodo dell'anno precedente). Tuttavia, la dinamica è nettamente inferiore agli anni passati.
- Notevoli cali occupazionali nell'artigianato edile (-4,0%) e nell'industria edile (-2,6%). Questi vengono più che controbilanciati dalle tendenze positive nel settore agricolo (+12,5%), nell'alberghiero (+3,3%) e nel settore pubblico (+1,9%).
- Forte ricorso alla cassa integrazione guadagni dell'industria. Considerando i primi quattro mesi dell'anno il numero di ore effettivamente usufruite è passato dalle 50.000 unità del 2008 alle oltre 800.000 di quest'anno.
- Il tasso di disoccupazione ufficiale per l'Alto Adige rimane su livelli estremamente bassi (2,3% nel 2. trimestre 2009).
- Numero d'impresе pressochè costante (-0,5% su base annua). Fallimenti di impresе sui livelli del 2008.
- Andamento dei prezzi in ascesa per la seconda volta consecutiva (tasso d'inflazione tendenziale a settembre: +0,3%; tasso medio d'inflazione nei primi nove mesi dell'anno: +0,8%).
- Nel 2. trimestre 2009, nuova brusca frenata del commercio con l'estero: -25,0% sul lato delle esportazioni e -12,1% su quello delle importazioni. La diminuzione interessa tutti i mercati di sbocco più importanti. Particolarmente colpito il settore della produzione di beni d'investimento, mentre quello dei beni di consumo regge meglio. Bilancio intermedio del commercio estero: esportazioni: -22,5%, importazioni: -10,8%.
- Il traffico sull'A22 nei mesi estivi raggiunge quasi nuovamente i livelli dell'anno precedente. Decisa ripresa del traffico di transito pesante a partire da giugno.
- Turismo: considerando i pernottamenti, buon bilancio intermedio della stagione turistica estiva (maggio-luglio: +0,4% rispetto allo stesso periodo dell'anno precedente). Bilancio dall'inizio dell'anno: -1,4% rispetto all'annata record 2008.
- Il volume del credito erogato sale anche nel 2. trimestre 2009 (sulla base di dati Banchitalia del +3,3% rispetto all'anno precedente; sulla base della rilevazione dell'IRE presso gli istituti del credito locali del +3,0%). Risulta in calo la concessione di crediti ad impresе con meno di 20 addetti.

Indicatore	Fonte	Variazione anno precedente			Variazione anno parziale	
		2006	2007	2008	2009	Precisazione anno parziale
Prodotto interno lordo	Istat / per 2008, 2009: Previsione IRE	3,4%	1,6%	1,5%	0,0 - 0,5%	Previsioni IRE per 2008, 2009
Esportazioni	Istat	10,9%	9,9%	2,0%	-22,5%	Somma gen. - giu.
Importazioni	Istat	7,1%	13,1%	6,2%	-10,8%	Somma gen. - giu.
Numero ditte (agricoltura esclusa)	Infocamere	0,7%	-0,1%	-0,4%	-0,5%	Situazione 30.06.
Occupati dipendenti	Ufficio osservazione mercato del lavoro	2,7%	3,6%	2,1%	0,9%	Media gen. - sett.
Pernottamenti turistici	Astat	1,0%	3,4%	1,5%	-1,4%	Somma gen. - lug.
Volume creditizio	Istituti di credito locali	2,7%	3,9%	5,4%	3,0%	Situazione 30.06.
Numero disoccupati	Istat	-4,3%	0,3%	-6,4%	-20,2%	Situazione 2. trimestre
Prezzi al consumo	Istat	2,3%	2,5%	3,9%	0,3%	Mese settembre
		Situazione			Situazione	
Tasso di disoccupazione	Istat	2,4%	2,8%	2,9%	2,3%	Situazione 2. trimestre

Occupati dipendenti

Fonte: Ufficio osservazione mercato del lavoro

Disponibilità dati: settembre 2009



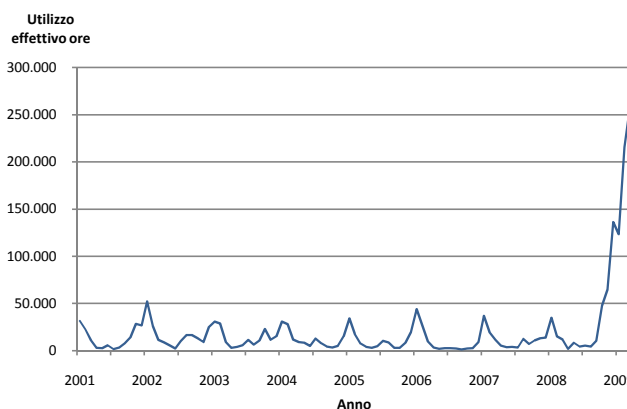
Nei primi nove mesi del 2009 il numero medio degli occupati dipendenti si colloca poco al di sopra dei livelli dell'anno precedente (+0,9%). Gli aumenti occupazionali più consistenti si registrano nel settore agricolo (+12,5%), nell'alberghiero (+3,3%) e nel settore pubblico (+1,9%). I settori con le riduzioni più marcate sono quelle dell'edilizia (artigianato edile -4,0%; industria edile -2,6%) e dell'industria manifatturiera (-2,6%). Nel settore del commercio il numero degli occupati è rimasto pressoché stabile (+0,7%).

Cassa integrazione guadagni dell'industria

Disponibilità dati: aprile 2009

Fonte: Assoimprenditori Alto Adige

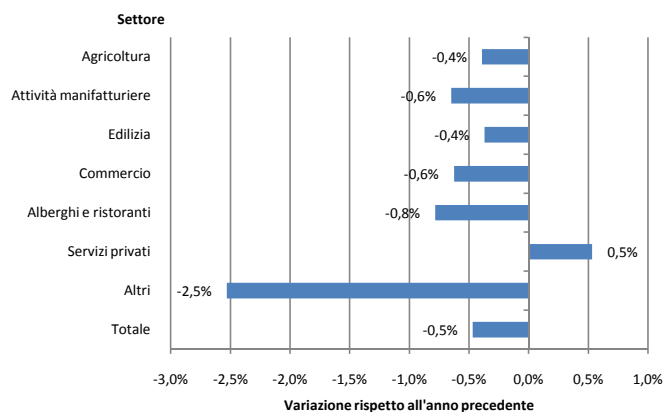
Complessivamente il mercato del lavoro altoatesino si mostra in salute. Nel 2. trimestre del 2009 il tasso di disoccupazione ufficialmente rilevato si attesta sul 2,3%. Ciò nonostante, la recessione mondiale ha duramente colpito alcune imprese altoatesine fortemente dipendenti dai mercati esteri. In aprile il numero di lavoratori in cassa integrazione guadagni era pari a 4.000 unità. Il numero di ore effettivamente usufruite è passato dalle 50.000 dei primi quattro mesi del 2008 alle oltre 800.000 nell'anno in corso.



Numero di imprese

Fonte: Infocamere - Movimprese

Raffigurazione dati: 30.06.2009



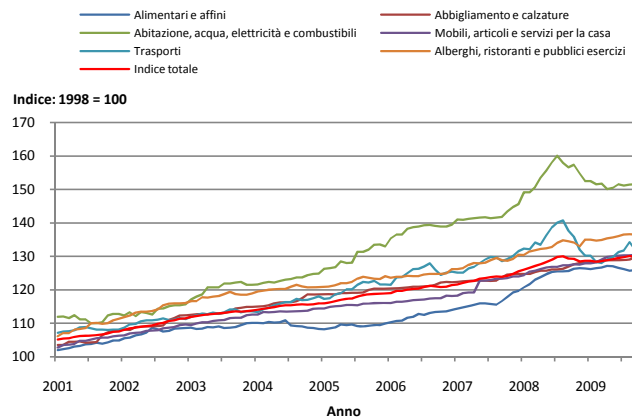
Il 30.06.2009 risultavano iscritte presso il Registro imprese della Camera di commercio 56.770 ditte, tra cui 39.414 non agricole. Ciò significa che il numero di imprese è rimasto pressoché costante (-0,5% rispetto all'anno precedente). I leggeri cali riguardano quasi tutti i macrosettori e in misura più marcata l'artigianato (-0,9%). Un numero leggermente in aumento lo si registra nel settore dei servizi privati (+0,5%).

Prezzi al consumo

Disponibilità dati: settembre 2009

Fonte: ISTAT

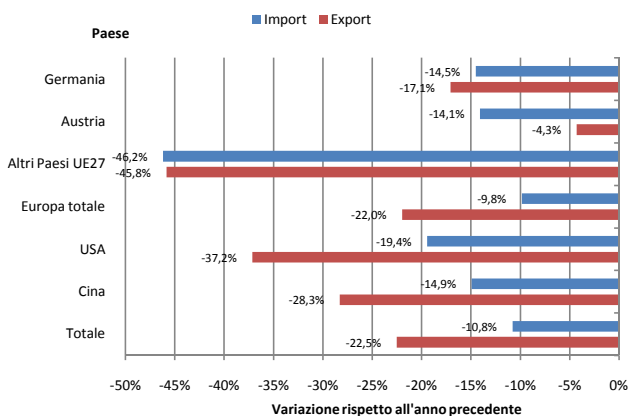
La dinamica dei prezzi, dopo essere risultata in ribasso in luglio, si conferma per il secondo mese consecutivo in crescita (tasso d'inflazione tendenziale a settembre: +0,3%). Nella media dei primi nove mesi dell'anno l'inflazione si colloca al +0,8%. Decisivo per la debole dinamica dei prezzi è stato il calo dei prezzi delle materie prime e dei prodotti energetici, ma in parte anche una debole domanda.



Esportazioni ed importazioni di merci per paesi

Fonte: ISTAT

Raffigurazione dati: gen. - giu. 2009



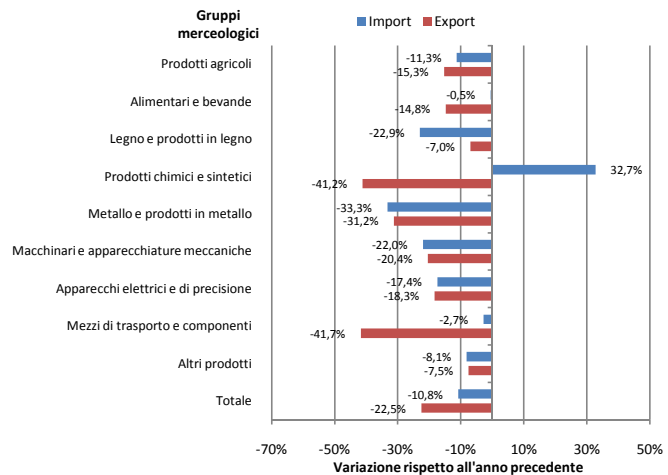
Per la terza volta consecutiva il commercio estero altoatesino subisce una brusca frenata. Nel 2. trimestre del 2009 le esportazioni diminuiscono del -25,0% e le importazioni del -12,1% bilancia intermedio (-22,5%; -10,8%). Le diminuzioni interessano tutti i più importanti paesi. In considerazione del (seppur leggero) miglioramento dello scenario congiunturale internazionale, il peggio per il commercio estero altoatesino dovrebbe ormai essere passato.

Esportazioni ed importazioni di merci per gruppi merceologici

Raffigurazione dati: gen. - giu. 2009

Fonte: ISTAT

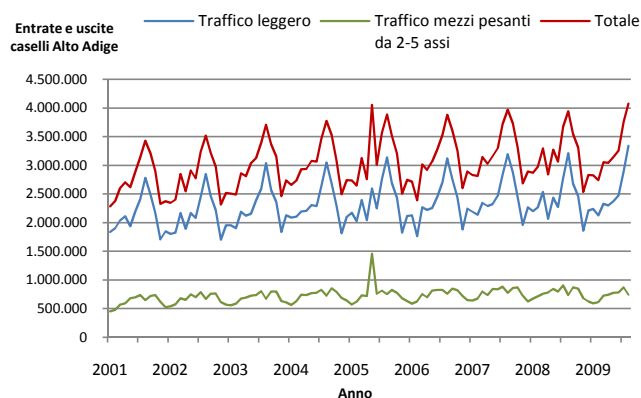
Il calo delle esportazioni colpisce tutti i gruppi di prodotto, sebbene con diversa intensità e generalmente i beni di investimento (metallo, macchinari e apparecchiature, prodotti sintetici) in misura maggiore rispetto ai beni di consumo (alimentari, prodotti dell'agricoltura). Sul versante delle importazioni si constata in gran parte un andamento analogo a quello delle esportazioni.



Traffico sull'Autostrada del Brennero A22

Fonte: Autostrada del Brennero A22

Disponibilità dati: agosto 2009



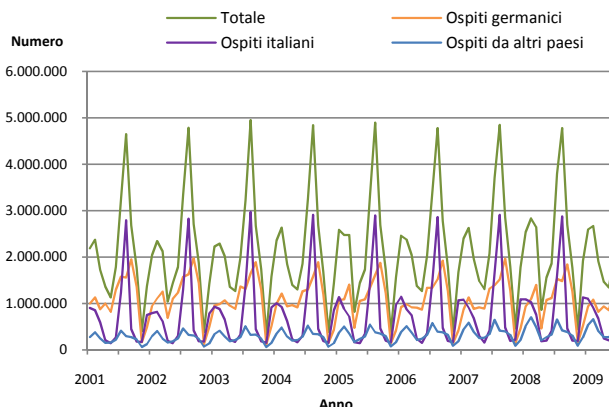
Il traffico sull'autostrada del Brennero, misurato alle entrate ed uscite presso i caselli dell'Alto Adige, nei primi otto mesi dell'anno è aumentato del +0,4% rispetto all'anno precedente. Mentre il traffico leggero è aumentato del +1,0%, quello pesante è calato del -1,8%. Considerando solo il flusso sul valico del Brennero, le variazioni risultano del -13,0% per il traffico pesante e del +4,1% per quello leggero. Dopo il brusco calo nei primi mesi dell'anno, nei mesi estivi il traffico pesante è tornato ai livelli registrati l'anno precedente.

Pernottamenti turistici

Disponibilità dati: luglio 2009

Fonte: ASTAT

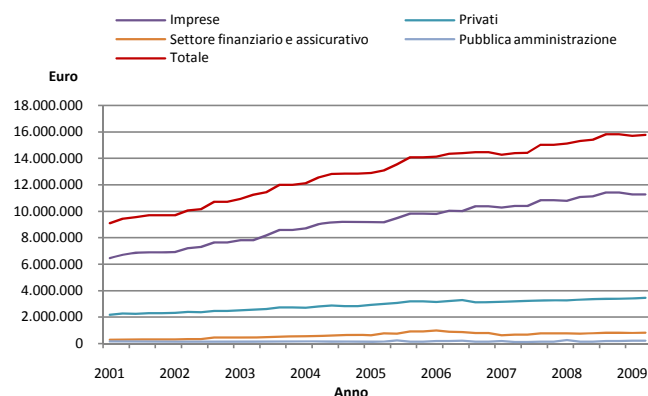
Sulla base dei dati sui pernottamenti (ancora non definitivi) la stagione turistica estiva si è sviluppata soddisfacentemente. Nel periodo maggio-luglio 2009 i pernottamenti sono cresciuti dello +0,4% rispetto al 2008. Considerando l'intero arco dell'anno i pernottamenti registrano una diminuzione del -1,4% rispetto all'annata record del 2008. Le categorie ricettive più elevate (4-5 stelle) e l'agriturismo presentano un numero di ospiti in crescita. Diminuiscono, invece, nelle restanti categorie



Volume dei crediti erogati dalle principali banche dell'Alto Adige

Fonte: Istituti di credito locali

Disponibilità dati: 30.06.2009



Il volume di crediti erogati a clientela residente in provincia di Bolzano il 30.06.2009 è salito a 20,2 Mld. di Euro, registrando un aumento del 3,3% rispetto al 2008. I crediti erogati alle imprese (+1,8%) sono cresciuti meno rispetto a quelli erogati a persone private (+3,9%). Secondo i dati di Banchitalia i crediti concessi ad imprese con più di 20 addetti sono cresciuti notevolmente, non così invece quelli erogati a imprese di piccole dimensioni. La quota delle sofferenze bancarie continua a collocarsi ad un livello assai basso (2,4%).

Dati quadro relativi all'economia dell'Alto Adige Situazione al 26.10.2009	Valore annuale					Valore parziale				
	Assoluto			Variazione		Assoluto			Variazione	
	2006	2007	2008	2007	2008	2007	2008	2009	2008	2009
	Situazione fine anno			Situazione fine anno					Previsione IRE	
Prodotto interno lordo in termini nominali (mil. €, a prezzi correnti) (12)	15.977	16.585	17.464	3,8%	5,3%					
Prodotto interno lordo in termini reali (mil. €, anno base = 2000) (12)	13.785	14.004	14.214	1,6%	1,5%				0,0-0,5%	
Occupati dipendenti (numero di rapporti lavorativi, media annuale) (2)	Media annuale			Media annuale		Media gen. - sett.			Media gen. - Sett.	
Agricoltura	6.185	6.401	6.549	3,5%	2,3%	6.463	6.058	6.817	-6,3%	12,5%
Industria manifatturiera	22.177	22.609	22.873	1,9%	1,2%	22.556	22.901	22.273	1,5%	-2,7%
Artigianato (attività manifatturiere)	7.659	7.586	7.545	-1,0%	-0,5%	7.593	7.543	7.376	-0,7%	-2,2%
Industria edile	8.030	8.287	8.129	3,2%	-1,9%	8.270	8.140	7.932	-1,6%	-2,6%
Artigianato edile	9.064	9.103	8.863	0,4%	-2,6%	9.081	8.870	8.517	-2,3%	-4,0%
Commercio	24.447	25.585	26.630	4,7%	4,1%	25.360	26.596	26.796	4,9%	0,7%
Alberghi e ristoranti	19.059	20.497	21.394	7,5%	4,4%	21.644	22.614	23.364	4,5%	3,3%
Settore pubblico	49.645	51.201	52.295	3,1%	2,1%	51.014	52.137	53.137	2,2%	1,9%
Servizi privati	33.134	34.670	35.616	4,6%	2,7%	34.564	35.564	35.962	2,9%	1,1%
Totale	179.401	185.940	189.893	3,6%	2,1%	186.545	190.425	192.174	2,1%	0,9%
di cui: attività manifatturiere	29.836	30.195	30.418	1,2%	0,7%	30.149	30.444	29.649	1,0%	-2,6%
di cui: edilizia	17.093	17.391	16.992	1,7%	-2,3%	17.351	17.010	16.449	-2,0%	-3,3%
di cui: artigianato	16.723	16.689	16.407	-0,2%	-1,7%	16.674	16.413	15.893	-1,6%	-3,2%
di cui: industria	30.207	30.897	31.002	2,3%	0,3%	30.827	31.041	30.205	0,7%	-2,7%
Occupati (numero persone, media) (1)	Media annuale			Media annuale		Situazione 2. trimestre			Situazione 2. trimestre	
Uomini	132.913	133.443	134.787	0,4%	1,0%	129.789	132.959	135.048	2,4%	1,6%
Donne	94.742	96.062	100.456	1,4%	4,6%	94.298	97.314	100.986	3,2%	3,8%
Totale	227.655	229.505	235.244	0,8%	2,5%	224.087	230.273	236.034	2,8%	2,5%
Disoccupati (numero, media) (1)	Media annuale			Media annuale		Situazione 2. trimestre			Situazione 2. trimestre	
Uomini	2.567	2.750	2.588	7,1%	-5,9%	2.659	2.668	2.326	0,3%	-12,8%
Donne	3.489	3.326	3.097	-4,7%	-6,9%	3.820	4.250	3.192	11,3%	-24,9%
Totale	6.056	6.076	5.686	0,3%	-6,4%	6.479	6.918	5.518	6,8%	-20,2%
Tasso di disoccupazione (% , media) (1)	Media annuale					Situazione 2. trimestre				
Uomini	1,8	2,0	1,9			2,0	2,0	1,7		
Donne	3,5	3,4	3,0			3,9	4,2	3,1		
Totale	2,6	2,6	2,4			2,8	2,9	2,3		
Cassa integrazione Industria occupati ed imprese (situazione) (11)	Media annuale			Media annuale		Situazione aprile			Situazione Aprile	
Aziende	13	13	36	0,0%	176,9%	8	7	71	-12,5%	914,3%
Occupati	150	298	2.196	98,7%	636,9%	46	628	4.109	1265,2%	554,3%
Cassa integrazione Industria sollecitazione effettiva (somma) (11)	Somma annuale			Somma annuale		Somma gen. - apr.			Somma gen. - apr.	
Ore effettive	107.953	140.946	345.745	30,6%	145,3%	72.679	63.914	811.662	-12,1%	1169,9%
Prezzi al consumo (indice: anno 1995 = 100, media) (1)	Media annuale			Media annuale		Settembre anno indicato			Settembre anno indicato	
Alimentari e affini	112,4	116,4	124,6	3,6%	7,1%	116,6	125,6	125,9	7,7%	0,2%
Abbigliamento e calzature	121,2	123,3	126,3	1,7%	2,4%	123,7	127,0	129,7	2,7%	2,1%
Abitazione, acqua, elettricità e combustibili	138,3	142,2	154,7	2,8%	8,8%	141,8	156,6	151,6	10,4%	-3,2%
Mobili, articoli e servizi per la casa	117,1	121,9	126,7	4,0%	3,9%	123,3	127,3	130,5	3,2%	2,5%
Trasporti	125,2	128,3	135,3	2,5%	5,4%	128,6	137,7	131,9	7,1%	-4,2%
Alberghi, ristoranti e pubblici esercizi	124,5	128,3	133,0	3,1%	3,7%	128,9	134,5	136,5	4,3%	1,5%
Indice totale (con tabacchi)	120,4	123,5	128,4	2,5%	3,9%	123,9	129,4	129,8	4,4%	0,3%

Dati quadro relativi all'economia dell'Alto Adige Situazione al 26.10.2009	Valore annuale					Valore parziale				
	Assoluto			Variazione		Assoluto			Variazione	
	2006	2007	2008	2007	2008	2007	2008	2009	2008	2009
Numero imprese (situazione trimestre/fine anno) (3)	Situazione fine anno			Situazione fine anno		Situazione 30.06.			Situazione 30.06.	
Agricoltura	17.131	17.363	17.320	1,4%	-0,2%	17.412	17.424	17.356	0,1%	-0,4%
Attività manifatturiere	5.153	5.095	5.081	-1,1%	-0,3%	5.123	5.082	5.049	-0,8%	-0,6%
Edilizia	6.407	6.462	6.509	0,9%	0,7%	6.451	6.501	6.477	0,8%	-0,4%
Commercio	9.223	9.167	9.069	-0,6%	-1,1%	9.173	9.131	9.074	-0,5%	-0,6%
Alberghi e ristoranti	6.977	7.037	6.966	0,9%	-1,0%	7.004	7.032	6.977	0,4%	-0,8%
Servizi privati	8.650	8.751	8.843	1,2%	1,1%	8.677	8.822	8.869	1,7%	0,5%
Altri	3.219	3.070	2.947	-4,6%	-4,0%	3.163	3.045	2.968	-3,7%	-2,5%
Totale	56.760	56.945	56.735	0,3%	-0,4%	57.003	57.037	56.770	0,1%	-0,5%
di cui: imprese non agricole	39.629	39.582	39.415	-0,1%	-0,4%	39.591	39.613	39.414	0,1%	-0,5%
di cui: imprese artigiane	13.501	13.436	13.387	-0,5%	-0,4%	13.455	13.419	13.301	-0,3%	-0,9%
Fallimenti aperti (numero, somma) (4)	Somma annuale					Somma gen. - sett.				
Totale	99	92	71			71	49	51		
Esportazioni per Paesi (in migliaia di euro, somma) (1)	Somma annuale			Somma annuale		Somma gen. - giu.			Somma gen. - giu.	
Germania	1.129.697	1.144.313	1.100.456	1,3%	-3,8%	570.661	576.030	477.682	0,9%	-17,1%
Austria	281.813	320.455	314.979	13,7%	-1,7%	133.000	145.628	139.389	9,5%	-4,3%
Altri Paesi UE27	2.232.226	2.425.118	2.396.805	8,6%	-1,2%	1.168.282	1.260.425	682.938	7,9%	-45,8%
Europa totale	2.489.887	2.694.413	2.680.995	8,2%	-0,5%	1.296.956	1.410.309	1.100.683	8,7%	-22,0%
USA	174.672	153.917	163.254	-11,9%	6,1%	75.513	82.763	52.013	9,6%	-37,2%
Cina	26.312	65.262	126.978	148,0%	94,6%	19.568	59.822	42.897	205,7%	-28,3%
Totale	2.876.579	3.160.576	3.222.326	9,9%	2,0%	1.513.766	1.684.334	1.305.289	11,3%	-22,5%
Importazioni per Paesi (in migliaia di euro, somma) (1)	Somma annuale			Somma annuale		Somma gen. - giu.			Somma gen. - giu.	
Germania	1.461.421	1.747.063	1.804.959	19,5%	3,3%	833.688	905.135	773.941	8,6%	-14,5%
Austria	915.498	960.230	1.108.979	4,9%	15,5%	450.276	526.678	452.432	17,0%	-14,1%
Altri Paesi UE27	2.925.180	3.313.238	3.558.982	13,3%	7,4%	1.582.356	1.746.152	939.726	10,4%	-46,2%
Europa totale	2.996.340	3.375.673	3.608.252	12,7%	6,9%	1.613.572	1.770.493	1.596.448	9,7%	-9,8%
USA	40.692	46.457	50.532	14,2%	8,8%	23.366	27.223	21.931	16,5%	-19,4%
Cina	96.485	109.881	99.628	13,9%	-9,3%	51.992	57.438	48.861	10,5%	-14,9%
Totale	3.250.316	3.676.248	3.903.323	13,1%	6,2%	1.764.963	1.920.763	1.713.494	8,8%	-10,8%
Esportazioni per gruppi di prodotto (in migliaia di euro, somma) (1)	Somma annuale			Somma annuale		Somma gen. - giu.			Somma gen. - giu.	
Prodotti agricoli	340.953	406.963	438.143	19,4%	7,7%	240.072	274.832	232.764	14,5%	-15,3%
Alimentari e bevande	421.621	490.950	551.846	16,4%	12,4%	231.640	284.016	242.054	22,6%	-14,8%
Legno e prodotti in legno	93.831	97.239	90.723	3,6%	-6,7%	45.604	43.583	40.546	-4,4%	-7,0%
Prodotti chimici e sintetici	117.932	162.453	204.005	37,8%	25,6%	77.228	110.451	64.997	43,0%	-41,2%
Metallo e prodotti in metallo	368.512	421.735	385.164	14,4%	-8,7%	202.773	197.303	135.780	-2,7%	-31,2%
Macchinari e apparecchiature meccaniche	484.584	512.782	490.781	5,8%	-4,3%	198.097	218.293	173.712	10,2%	-20,4%
Apparecchi elettrici e di precisione	155.897	179.111	146.489	14,9%	-18,2%	92.655	77.033	62.954	-16,9%	-18,3%
Mezzi di trasporto e componenti	502.807	481.568	464.430	-4,2%	-3,6%	233.530	264.330	154.073	13,2%	-41,7%
Altri prodotti	390.441	407.775	450.745	4,4%	10,5%	192.166	214.493	198.410	11,6%	-7,5%
Totale	2.876.579	3.160.576	3.222.326	9,9%	2,0%	1.513.766	1.684.334	1.305.289	11,3%	-22,5%
Importazioni per gruppi di prodotto (in migliaia di euro, somma) (1)	Somma annuale			Somma annuale		Somma gen. - giu.			Somma gen. - giu.	
Prodotti agricoli	138.481	138.679	132.149	0,1%	-4,7%	65.352	66.976	59.432	2,5%	-11,3%
Alimentari e bevande	461.258	621.144	734.542	34,7%	18,3%	236.861	375.153	373.224	58,4%	-0,5%
Legno e prodotti in legno	242.871	261.846	233.358	7,8%	-10,9%	130.248	120.825	93.097	-7,2%	-22,9%
Prodotti chimici e sintetici	249.995	256.476	246.723	2,6%	-3,8%	143.463	128.416	170.468	-10,5%	32,7%
Metallo e prodotti in metallo	472.011	523.738	531.941	11,0%	1,6%	277.150	275.630	183.896	-0,5%	-33,3%
Macchinari e apparecchiature meccaniche	463.370	525.231	431.598	13,4%	-17,8%	239.220	206.641	161.195	-13,6%	-22,0%
Apparecchi elettrici e di precisione	290.039	326.705	461.887	12,6%	41,4%	161.765	215.433	177.865	33,2%	-17,4%
Mezzi di trasporto e componenti	189.089	215.869	287.822	14,2%	33,3%	112.065	107.721	104.768	-3,9%	-2,7%
Altri prodotti	743.201	806.561	843.304	8,5%	4,6%	398.840	423.968	389.550	6,3%	-8,1%
Totale	3.250.316	3.676.248	3.903.323	13,1%	6,2%	1.764.963	1.920.763	1.713.494	8,8%	-10,8%

Dati quadro relativi all'economia dell'Alto Adige Situazione al 26.10.2009	Valore annuale					Valore parziale				
	Assoluto			Variazione		Assoluto			Variazione	
	2006	2007	2008	2007	2008	2007	2008	2009	2008	2009
Frutticoltura (in tonnellate) (5)	Situazione al 31.12			Situazione al 31.12		Situazione a fine luglio			Situazione a fine luglio	
Raccolto di mele	921.314	978.814	1.058.702	6,2%	8,2%					
Giacenze di mele	616.067	607.780	673.518	-1,3%	10,8%	20.465	19.464	53.304	-4,9%	173,9%
Vendite mele (riferimento all'ultima raccolta)	305.247	371.034	385.184	21,6%	3,8%	900.849	959.350	1.005.398	6,5%	4,8%
Traffico sull'Autostrada A22 ai caselli dell'Alto Adige (somma entrate e uscite senza il casello del Brennero) (7)	Somma annuale			Somma annuale		Somma gen. - agosto			Somma gen. - agosto	
Totale	28.002.900	29.163.826	28.866.517	4,1%	-1,0%	19.407.082	19.409.306	19.488.836	0,0%	0,4%
di cui: traffico leggero	22.307.367	23.267.626	22.953.361	4,3%	-1,4%	15.518.972	15.496.545	15.647.287	-0,1%	1,0%
di cui: traffico mezzi pesanti da 2-5 assi	5.695.533	5.896.200	5.913.156	3,5%	0,3%	3.888.110	3.912.761	3.841.549	0,6%	-1,8%
di cui: traffico mezzi pesanti a 5 assi	1.387.465	1.458.305	1.434.934	5,1%	-1,6%	966.711	953.122	905.876	-1,4%	-5,0%
Traffico sull'Autostrada A22 (somma entrate e uscite al Brennero) (7)	Somma annuale			Somma gen. - agosto		Somma gen. - agosto			Somma gen. - agosto	
Totale	9.152.348	9.492.012	9.314.331	3,7%	-1,9%	6.558.446	6.542.728	6.419.576	-0,2%	-1,9%
di cui: traffico leggero al Brennero	5.928.657	6.107.205	6.009.833	3,0%	-1,6%	4.265.297	4.254.867	4.428.658	-0,2%	4,1%
di cui: traffico mezzi pesanti da 2-5 assi	3.223.691	3.384.807	3.304.498	5,0%	-2,4%	2.293.149	2.287.861	1.990.918	-0,2%	-13,0%
di cui: traffico mezzi pesanti a 5 assi	1.871.743	1.971.080	1.938.007	5,3%	-1,7%	1.317.925	1.325.761	1.095.352	0,6%	-17,4%
Pernottamenti turistici (somma) (6)	Somma annuale			Somma annuale		Somma gen. - lug.			Somma gen. - lug.	
Totale	26.418.057	27.310.635	27.721.289	3,4%	1,5%	15.568.824	16.107.731	15.884.770	3,5%	-1,4%
di cui: ospiti germanici	12.572.275	12.788.828	12.890.265	1,7%	0,8%	7.408.975	7.641.129	7.520.054	3,1%	-1,6%
di cui: ospiti italiani	9.817.437	10.125.779	10.156.441	3,1%	0,3%	5.223.276	5.281.703	5.183.891	1,1%	-1,9%
di cui: ospiti da altri paesi	4.028.345	4.396.028	4.674.583	9,1%	6,3%	2.936.573	3.184.899	3.180.825	8,5%	-0,1%
di cui: in esercizi alberghieri a 4-5 stelle	3.982.454	4.324.979	4.720.544	8,6%	9,1%	2.436.905	2.695.751	3.042.819	10,6%	12,9%
di cui: in esercizi alberghieri a 3 stelle	10.226.987	10.574.954	10.693.379	3,4%	1,1%	6.105.134	6.324.099	6.080.602	3,6%	-3,9%
di cui: in esercizi alberghieri a 2 stelle	3.677.261	3.558.606	3.415.745	-3,2%	-4,0%	2.016.769	1.966.789	1.815.512	-2,5%	-7,7%
di cui: in esercizi alberghieri a 1 stella	1.026.170	985.935	876.791	-3,9%	-11,1%	608.900	556.057	478.413	-8,7%	-14,0%
di cui: agriturismo	1.528.774	1.654.434	1.747.627	8,2%	5,6%	840.240	913.030	945.939	8,7%	3,6%
Prezzi soggiorno esercizi alberghieri (€, media tutte le categorie con bagno) (8)	Media annuale			Media annuale		Media annuale			Media annuale	
pernottamento e prima colazione	41	42	44	1,9%	5,6%	42	44	46	5,6%	4,8%
pernottamento a mezza pensione con bagno	56	59	61	4,1%	5,0%	59	61	65	5,0%	5,1%
Prestiti erogati alla clientela residente in Alto Adige (in migliaia di €, situazione fine anno) (9)	Situazione fine anno			Situazione fine anno		Situazione 30.06.			Situazione 30.06.	
Totale	19.269.431	19.963.923			3,6%	19.538.736	20.183.700			3,3%
di cui: sofferenze bancarie	391.221	403.065			3,0%	397.217	474.984			19,6%
% sofferenze bancarie sul totale del volume	2,0%	2,0%				2,0%	2,4%			
Volume creditizio erogato delle banche locali per tipo di clientela (in migliaia di €, situazione a fine anno) (10)	Situazione fine anno			Situazione fine anno		Situazione 30.06.			Situazione 30.06.	
Totale	14.463.153	15.020.030	15.836.089	3,9%	5,4%	14.400.016	15.316.562	15.777.421	6,4%	3,0%
di cui: imprese	10.385.253	10.846.417	11.428.544	4,4%	5,4%	10.395.984	11.080.023	11.279.968	6,6%	1,8%
di cui: privati	3.131.230	3.257.747	3.395.697	4,0%	4,2%	3.184.079	3.327.247	3.458.304	4,5%	3,9%
di cui: settore finanziario e assicurativo	807.552	776.264	818.080	-3,9%	5,4%	686.621	759.522	828.676	10,6%	9,1%

Elaborazione dati: IRE

Fonti:

- (1) ISTAT
(2) Ufficio osservazione mercato del lavoro
(3) Infocamere
(4) Tribunale di Bolzano
(5) Rip. Agricoltura Camera di commercio di Bolzano
(6) ASTAT

- (7) Autostrada del Brennero A22
(8) Ufficio turismo ed alpinismo
(9) Banca d'Italia
(10) Istituti di credito locali (Cassa di risparmio, Banca popolare, Cassa rurale), IRE rilevazione propria
(11) Assimpreditori Alto Adige
(12) Valutazione IRE

Dati quadro relativi all'economia internazionale Situazione al 26.10.2009	Valori annuali					Valori parziali				
	Assoluto			Variazione		Assoluto			Variazione	
	2006	2007	2008	2007	2008	2007	2008	2009	2008	2009
Cambio valute (1)	Situazione a fine anno			Situazione a fine anno		Situazione al 21.10. anno indicato			Situazione al 21.10. anno indicato	
Dollaro statunitense (USD)	1,317	1,469	1,392	11,6%	-5,3%	1,386	1,427	1,467	-2,8%	2,8%
Yen giapponese (JPY)	156,930	166,130	126,140	5,9%	-24,1%	159,200	148,070	132,600	-7,0%	-10,4%
Sterlina britannica (GBP)	0,672	0,735	0,953	9,4%	29,6%	0,689	0,798	0,890	15,7%	11,6%
Franco svizzero (CHF)	1,607	1,660	1,485	3,3%	-10,6%	1,646	1,582	1,520	-3,9%	-4,0%
Remninbi Yuan cinese (CNY)	10,279	10,731	9,496	4,4%	-11,5%	10,417	9,772	10,014	-6,2%	2,5%
Tassi d'interesse	Situazione a fine anno			Situazione a fine anno		Situazione al 21.10. anno indicato			Situazione al 21.10. anno indicato	
Federal Reserve System (FED) (2)	5,250	4,250	0,250			5,250	2,000	0,250		
Banca Centrale Europea (BCE) (3)	3,500	3,750	2,500			4,250	3,750	1,000		
Euribor 3M (4)	3,725	4,690	2,892			4,724	4,969	0,768		
Euribor 6M (4)	3,853	4,709	2,971			4,734	5,192	1,038		
Indici di borsa (5)	Situazione a fine anno			Situazione a fine anno		Situazione al 21.10. anno indicato			Situazione al 21.10. anno indicato	
Dow Jones (USA)	12.463,15	13.365,87	8.776,39	7,2%	-34,3%	13.442,52	11.059,02	9.791,71	-17,7%	-11,5%
Nasdaq (USA)	1.756,90	2.107,05	1.211,65	19,9%	-42,5%	2.000,82	1.724,08	1.723,73	-13,8%	0,0%
DAX (D)	6.596,92	8.067,32	4.810,20	22,3%	-40,4%	7.497,74	5.965,17	5.700,26	-20,4%	-4,4%
Tecdex (D)	748,32	974,19	508,31	30,2%	-47,8%	902,92	726,16	760,76	-19,6%	4,8%
Nikkei 225 (J)	17.237,77	14.500,55	9.080,84	-15,9%	-37,4%	16.413,79	11.920,86	10.270,77	-27,4%	-13,8%
Materie prime (in USD) (5)	Situazione a fine anno			Situazione a fine anno		Situazione al 21.10. anno indicato			Situazione al 21.10. anno indicato	
Petrolio greggio (tipo Brent)	60,24	95,49	36,58	58,5%	-61,7%	77,80	88,08	68,77	13,2%	-21,9%
Alluminio	2.850,00	2.360,00	1.455,00	-17,2%	-38,3%	2.404,00	2.491,00	1.851,00	3,6%	-25,7%
Piombo	1.775,00	2.561,00	949,00	44,3%	-62,9%	3.200,50	1.784,00	2.220,50	-44,3%	24,5%
Rame	6.290,00	6.715,00	2.902,00	6,8%	-56,8%	7.471,00	6.841,00	6.315,50	-8,4%	-7,7%
Oro	632,00	833,75	869,75	31,9%	4,3%	716,35	779,50	1.015,75	8,8%	30,3%
Zinco	4.331,00	2.385,50	1.120,50	-44,9%	-53,0%	2.861,00	1.701,50	1.872,00	-40,5%	10,0%
Nichel	34.205,00	26.400,00	10.810,00	-22,8%	-59,1%	28.000,00	17.570,00	17.155,00	-37,3%	-2,4%

Elaborazione: IRE

Fonti:

(1) Banca d'Italia (uif.bancaditalia.it/UICFEWebroot/indexHP.jsp?lingua=it)

(2) Federal Reserve (federalreserve.gov/fomc/fundsrate.htm)

(3) Banca Centrale Europea (ecb.int/home/html/index.en.html)

(4) Euribor (euribor.org/html/content/euribor_data/html)

(5) Handelsblatt (handelsblatt.com/finanzen/rohstoffe/)